


Kantoor:	Tijdstip van aanbidding:	De bewaarder van het kadaster en de openbare registers.	22314	26	90
Rotterdam	26-JUN-2002 09:00		met 10 vervolgblad(en)		
Aantekeningen: met tekening nummer 43555					
D: 00001054 S: 5613631811					

Kadaster

\* 83838601

SPLITSING

Heden, vijftwintig juni tweeduizend twee, verscheen voor mij, Meester Christiaan Johannes Cornelis Maria van Haperen, notaris te Gouda:

de heer Jacob Wilhelmus van der Hammen, ter dezen woonplaats kiezend ten kantore van Westerhuis Notarissen, adres: Bleulandweg 1d, 2803 HG Gouda, geboren te 's-Gravenhage op zeven juni negentienhonderd drieënzestig;

ten deze handelende als gevolmachtigde blijkt een onderhandse akte van volmacht, welke aan deze akte is gehecht van:

de heer Drs René Joseph Mascini, paspoortnummer: M13298646 (afgegeven te Zeist op zesentwintig februari tweeduizend één), wonende te Zeist, Ernst Casimirlaan 56, geboren te Schiedam op zes oktober negentienhonderd zesenvijftig;

die bij het verstrekken van de volmacht handelde als zelfstandig vertegenwoordigingsbevoegd directeur van - en als zodanig ten deze rechtsgeldig vertegenwoordigende - de stichting: "Woonpartners Gouda, Stichting voor Bouwen en Beheren", gevestigd te Gouda, adres: Achterwillenseweg 22 A, 2805 JX, correspondentieadres: postbus 102, 2740 AC Waddinxveen, handelsregisternummer 29035734;

Woonpartners Gouda, Stichting voor Bouwen en Beheren hierna te noemen "de eigenaar".

De comparant handelende als gemeld verklaart:

- dat de eigenaar in eigendom heeft:
  - Het flatgebouw met ondergrond, erf en verder aanbehoren te Gouda, Willem de Zwijgersingel 2 tot en met 104 (even nummers), 2805 BR, en Statensingel 90 tot en met 142 (even nummers), 2805 BK en 2805 BL, alsmede een aldaar gelegen onderdoorgang, kadastraal bekend gemeente Gouda, sectie I nummer 3600, groot vijftwintig are en vijftig centiare;
- dat voormeld registergoed, met meer registergoed door de eigenaar, is verkregen:
  - deels door de te Gouda gevestigde vereniging: Woningbouwvereniging "De Samenwerking" door de overschrijving bij de Dienst voor het kadaster en de openbare registers, (hierna te noemen het hypotheekkantoor) te Rotterdam op drieëntwintig december negentienhonderd éénennegentig in register 4 deel 11864 nummer 16 van een afschrift van een akte van levering, houdende kwijting voor de koopsom en afstand van de ontbindingsmogelijkheden, op éénentwintig december negentienhonderd éénennegentig verleden voor F.A. Moerel, destijds notaris te Gouda; en
  - deels door genoemde stichting: Woonpartners Gouda, Stichting voor Bouwen en Beheren door de inschrijving ten hypotheekkantore te Rotterdam op vier juni tweeduizend twee in register 4 deel 22257 nummer 8 van een afschrift van een akte van levering, houdende kwijting, op drie juni tweeduizend twee verleden voor mij, notaris.
- dat gemelde vereniging: Woningbouwvereniging "De Samenwerking" bij akte op vijftwintig augustus negentienhonderdvierennegentig verleden is omgezet in de de stichting: Stichting De Samenwerking;
- dat vervolgens ingevolge statutenwijziging bij akte op negen december negentienhonderd negennegentig verleden voor Mr H.H.J. Wichman, destijds notaris te Waddinxveen, ondermeer de naam van laatstgenoemde stichting is gewijzigd in: "Woonpartners Gouda, Stichting voor Bouwen en Beheren" en dat het voormelde registergoed, met meer registergoed, ten name is gesteld van de eigenaar door inschrijving ten hypotheekkantore te Rotterdam op zestien december negentienhonderd negennegentig in register 4 deel 19668 nummer 20 van een

HYP. 4

- onderhandse verklaring afgegeven op vijftien december negentienhonderd negenennegentig door genoemde notaris Wichman;
- dat de eigenaar besloten heeft over te gaan tot splitsing van de eigendom van het zich op gemeld kadastraal perceel nummer 3600 bevindende gebouw in de zin van artikel 106 lid 1 Boek 5 van het Burgerlijk Wetboek en de vaststelling van een reglement, als bedoeld in artikel 111 sub d Boek 5 van voormeld Wetboek;
  - dat in verband daarmee het voormelde gebouw met ondergrond is uitgelegd in een plan hetwelk aan deze akte zal worden gehecht en hetwelk is goedgekeurd door de bewaarder van de Dienst van het kadaster en de openbare registers te Rotterdam op twintig juni tweeduizend twee, waarop de gedeelten van het gebouw, welke bestemd zijn om als afzonderlijk geheel te worden gebruikt, duidelijk zijn aangegeven en voorzien van een Arabisch cijfer;
  - dat voor zoveel nodig in verband met de nauwkeurigheid van de hierna volgende omschrijvingen van de appartementsrechten uitdrukkelijk naar deze tekening wordt verwezen;
  - dat het gebouw met ondergrond zal omvatten de navolgende appartementsrechten:
    1. Het appartementsrecht, rechtgevend op het uitsluitend gebruik van de woning met berging en verder toebehoren op de eerste verdieping en op de begane grond te Gouda, Willem de Zwijgersingel 2, 2805 BR, kadastraal bekend gemeente Gouda, sectie I nummer 3602 A-1;
 

..... uitmakende het éénhonderd vijf/zevenduizend negenhonderdzesentachtigste (105/7986) onverdeeld aandeel in de grond en opstallen te Gouda, Willem de Zwijgersingel 2 tot en met 104 (even nummers), 2805 BR, en Statensingel 90 tot en met 142 (even nummers), 2805 BK en 2805 BL, kadastraal bekend gemeente Gouda, sectie I nummer 3600, groot vijftwintig are en vijftig centiare;
    2. Het appartementsrecht, rechtgevend op het uitsluitend gebruik van de woning met berging en verder toebehoren op de eerste verdieping en op de begane grond te Gouda, Willem de Zwijgersingel 4, 2805 BR, kadastraal bekend gemeente Gouda, sectie I nummer 3602 A-2;
 

uitmakende het zes en tachtig/zevenduizend negenhonderdzesentachtigste (86/7986) onverdeeld aandeel in de grond en opstallen te Gouda, Willem de Zwijgersingel 2 tot en met 104 (even nummers), 2805 BR, en Statensingel 90 tot en met 142 (even nummers), 2805 BK en 2805 BL, kadastraal bekend gemeente Gouda, sectie I nummer 3600, groot vijftwintig are en vijftig centiare;
    3. Het appartementsrecht, rechtgevend op het uitsluitend gebruik van de woning met berging en verder toebehoren op de eerste verdieping en op de begane grond te Gouda, Willem de Zwijgersingel 6, 2805 BR, kadastraal bekend gemeente Gouda, sectie I nummer 3602 A-3;
 

uitmakende het éénhonderd éénentwintig/zevenduizend negenhonderdzesentachtigste (121/7986) onverdeeld aandeel in de grond en opstallen te Gouda, Willem de Zwijgersingel 2 tot en met 104 (even nummers), 2805 BR, en Statensingel 90 tot en met 142 (even nummers), 2805 BK en 2805 BL, kadastraal bekend gemeente Gouda, sectie I nummer 3600, groot vijftwintig are en vijftig centiare;
    4. Het appartementsrecht, rechtgevend op het uitsluitend gebruik van de woning met berging en verder toebehoren op de eerste verdieping en op de begane grond te Gouda, Willem de Zwijgersingel 8, 2805 BR, kadastraal bekend gemeente Gouda, sectie I nummer 3602 A-4;
 

uitmakende het éénhonderd éénentwintig/zevenduizend negenhonderdzesentachtigste (121/7986) onverdeeld aandeel in de grond en opstallen te Gouda, Willem de Zwijgersingel 2 tot en met 104 (even nummers), 2805 BR, en Statensingel 90 tot en met 142 (even nummers), 2805 BK en 2805 BL, kadastraal bekend gemeente Gouda, sectie I nummer 3600, groot vijftwintig are en vijftig centiare;
    5. Het appartementsrecht, rechtgevend op het uitsluitend gebruik van de woning met berging en verder toebehoren op de eerste verdieping en op de begane grond te Gouda,

## Kadaster

Vervolgblad Hyp. 3 en 4

- Willem de Zwijgersingel 10, 2805 BR, kadastraal bekend gemeente Gouda, sectie I nummer 3602 A-5;  
uitmakende het éénhonderdéénentwintig/zevenduizend negenhonderdzesentachtigste (121/7986) onverdeeld aandeel in de grond en opstallen te Gouda, Willem de Zwijgersingel 2 tot en met 104 (even nummers), 2805 BR, en Statensingel 90 tot en met 142 (even nummers), 2805 BK en 2805 BL, kadastraal bekend gemeente Gouda, sectie I nummer 3600, groot vijftientwintig are en vijftig centiare;
6. Het appartementsrecht, rechtgevend op het uitsluitend gebruik van de woning met berging en verder toebehoren op de eerste verdieping en op de begane grond te Gouda, Willem de Zwijgersingel 12, 2805 BR, kadastraal bekend gemeente Gouda, sectie I nummer 3602 A-6;  
uitmakende het éénhonderdéénentwintig/zevenduizend negenhonderdzesentachtigste (121/7986) onverdeeld aandeel in de grond en opstallen te Gouda, Willem de Zwijgersingel 2 tot en met 104 (even nummers), 2805 BR, en Statensingel 90 tot en met 142 (even nummers), 2805 BK en 2805 BL, kadastraal bekend gemeente Gouda, sectie I nummer 3600, groot vijftientwintig are en vijftig centiare;
7. Het appartementsrecht, rechtgevend op het uitsluitend gebruik van de woning met berging en verder toebehoren op de eerste verdieping en op de begane grond te Gouda, Willem de Zwijgersingel 14, 2805 BR, kadastraal bekend gemeente Gouda, sectie I nummer 3602 A-7;  
uitmakende het éénhonderdéénentwintig/zevenduizend negenhonderdzesentachtigste (121/7986) onverdeeld aandeel in de grond en opstallen te Gouda, Willem de Zwijgersingel 2 tot en met 104 (even nummers), 2805 BR, en Statensingel 90 tot en met 142 (even nummers), 2805 BK en 2805 BL, kadastraal bekend gemeente Gouda, sectie I nummer 3600, groot vijftientwintig are en vijftig centiare;
8. Het appartementsrecht, rechtgevend op het uitsluitend gebruik van de woning met berging en verder toebehoren op de eerste verdieping en op de begane grond te Gouda, Willem de Zwijgersingel 16, 2805 BR, kadastraal bekend gemeente Gouda, sectie I nummer 3602 A-8;  
uitmakende het éénhonderdéénentwintig/zevenduizend negenhonderdzesentachtigste (121/7986) onverdeeld aandeel in de grond en opstallen te Gouda, Willem de Zwijgersingel 2 tot en met 104 (even nummers), 2805 BR, en Statensingel 90 tot en met 142 (even nummers), 2805 BK en 2805 BL, kadastraal bekend gemeente Gouda, sectie I nummer 3600, groot vijftientwintig are en vijftig centiare;
9. Het appartementsrecht, rechtgevend op het uitsluitend gebruik van de woning met berging en verder toebehoren op de eerste verdieping en op de begane grond te Gouda, Willem de Zwijgersingel 18, 2805 BR, kadastraal bekend gemeente Gouda, sectie I nummer 3602 A-9;  
uitmakende het éénhonderdéénentwintig/zevenduizend negenhonderdzesentachtigste (121/7986) onverdeeld aandeel in de grond en opstallen te Gouda, Willem de Zwijgersingel 2 tot en met 104 (even nummers), 2805 BR, en Statensingel 90 tot en met 142 (even nummers), 2805 BK en 2805 BL, kadastraal bekend gemeente Gouda, sectie I nummer 3600, groot vijftientwintig are en vijftig centiare;
10. Het appartementsrecht, rechtgevend op het uitsluitend gebruik van de woning met berging en verder toebehoren op de eerste verdieping en op de begane grond te Gouda, Willem de Zwijgersingel 20, 2805 BR, kadastraal bekend gemeente Gouda, sectie I nummer 3602 A-10;  
uitmakende het éénhonderdéénentwintig/zevenduizend negenhonderdzesentachtigste (121/7986) onverdeeld aandeel in de grond en opstallen te Gouda, Willem de Zwijgersingel 2 tot en met 104 (even nummers), 2805 BR, en Statensingel 90 tot en met 142 (even nummers), 2805 BK en 2805 BL, kadastraal bekend gemeente Gouda, sectie I nummer 3600, groot vijftientwintig are en vijftig centiare;
11. Het appartementsrecht, rechtgevend op het uitsluitend gebruik van de woning met berging en verder toebehoren op de eerste verdieping en op de begane grond te Gouda,

- Willem de Zwijgersingel 22, 2805 BR, kadastraal bekend gemeente Gouda, sectie I nummer 3602 A-11;  
uitmakende het éénhonderdéénentwintig/zevenduizend negenhonderdzesentachtigste (121/7986) onverdeeld aandeel in de grond en opstallen te Gouda, Willem de Zwijgersingel 2 tot en met 104 (even nummers), 2805 BR, en Statensingel 90 tot en met 142 (even nummers), 2805 BK en 2805 BL, kadastraal bekend gemeente Gouda, sectie I nummer 3600, groot vijftwintig are en vijftig centiare;
12. Het appartementsrecht, rechtgevendende op het uitsluitend gebruik van de woning met berging en verder toebehoren op de eerste verdieping en op de begane grond te Gouda, Willem de Zwijgersingel 24, 2805 BR, kadastraal bekend gemeente Gouda, sectie I nummer 3602 A-12;  
uitmakende het éénhonderdéénentwintig/zevenduizend negenhonderdzesentachtigste (121/7986) onverdeeld aandeel in de grond en opstallen te Gouda, Willem de Zwijgersingel 2 tot en met 104 (even nummers), 2805 BR, en Statensingel 90 tot en met 142 (even nummers), 2805 BK en 2805 BL, kadastraal bekend gemeente Gouda, sectie I nummer 3600, groot vijftwintig are en vijftig centiare;
13. Het appartementsrecht, rechtgevendende op het uitsluitend gebruik van de woning met berging en verder toebehoren op de eerste verdieping en op de begane grond te Gouda, Willem de Zwijgersingel 26, 2805 BR, kadastraal bekend gemeente Gouda, sectie I nummer 3602 A-13;  
uitmakende het éénhonderdéénentwintig/zevenduizend negenhonderdzesentachtigste (121/7986) onverdeeld aandeel in de grond en opstallen te Gouda, Willem de Zwijgersingel 2 tot en met 104 (even nummers), 2805 BR, en Statensingel 90 tot en met 142 (even nummers), 2805 BK en 2805 BL, kadastraal bekend gemeente Gouda, sectie I nummer 3600, groot vijftwintig are en vijftig centiare;
14. Het appartementsrecht, rechtgevendende op het uitsluitend gebruik van de woning met berging en verder toebehoren op de tweede verdieping en op de begane grond te Gouda, Willem de Zwijgersingel 28, 2805 BR, kadastraal bekend gemeente Gouda, sectie I nummer 3602 A-14;  
uitmakende het tweeënzeventig/zevenduizend negenhonderdzesentachtigste (72/7986) onverdeeld aandeel in de grond en opstallen te Gouda, Willem de Zwijgersingel 2 tot en met 104 (even nummers), 2805 BR, en Statensingel 90 tot en met 142 (even nummers), 2805 BK en 2805 BL, kadastraal bekend gemeente Gouda, sectie I nummer 3600, groot vijftwintig are en vijftig centiare;
15. Het appartementsrecht, rechtgevendende op het uitsluitend gebruik van de woning met berging en verder toebehoren op de tweede verdieping en op de begane grond te Gouda, Willem de Zwijgersingel 30, 2805 BR, kadastraal bekend gemeente Gouda, sectie I nummer 3602 A-15;  
uitmakende het achtentachtig/zevenduizend negenhonderdzesentachtigste (88/7986) onverdeeld aandeel in de grond en opstallen te Gouda, Willem de Zwijgersingel 2 tot en met 104 (even nummers), 2805 BR, en Statensingel 90 tot en met 142 (even nummers), 2805 BK en 2805 BL, kadastraal bekend gemeente Gouda, sectie I nummer 3600, groot vijftwintig are en vijftig centiare;
16. Het appartementsrecht, rechtgevendende op het uitsluitend gebruik van de woning met berging en verder toebehoren op de tweede verdieping en op de begane grond te Gouda, Willem de Zwijgersingel 32, 2805 BR, kadastraal bekend gemeente Gouda, sectie I nummer 3602 A-16;  
uitmakende het achtentachtig/zevenduizend negenhonderdzesentachtigste (88/7986) onverdeeld aandeel in de grond en opstallen te Gouda, Willem de Zwijgersingel 2 tot en met 104 (even nummers), 2805 BR, en Statensingel 90 tot en met 142 (even nummers), 2805 BK en 2805 BL, kadastraal bekend gemeente Gouda, sectie I nummer 3600, groot vijftwintig are en vijftig centiare;
17. Het appartementsrecht, rechtgevendende op het uitsluitend gebruik van de woning met berging en verder toebehoren op de tweede verdieping en op de begane grond te

## Kadaster

Vervolgblad Hyp. 3 en 4

- Gouda, Willem de Zwijgersingel 34, 2805 BR, kadastraal bekend gemeente Gouda, **sectie I nummer 3602 A-17**;  
uitmakende het achtentachtig/zevenduizend negenhonderdzesentachtigste (88/7986) onverdeeld aandeel in de grond en opstallen te Gouda, Willem de Zwijgersingel 2 tot en met 104 (even nummers), 2805 BR, en Statensingel 90 tot en met 142 (even nummers), 2805 BK en 2805 BL, kadastraal bekend gemeente Gouda, sectie I nummer 3600, groot vijftewintig are en vijftig centiare;
18. Het appartementsrecht, rechtgevend op het uitsluitend gebruik van de woning met berging en verder toebehoren op de tweede verdieping en op de begane grond te Gouda, Willem de Zwijgersingel 36, 2805 BR, kadastraal bekend gemeente Gouda, **sectie I nummer 3602 A-18**;  
uitmakende het achtentachtig/zevenduizend negenhonderdzesentachtigste (88/7986) onverdeeld aandeel in de grond en opstallen te Gouda, Willem de Zwijgersingel 2 tot en met 104 (even nummers), 2805 BR, en Statensingel 90 tot en met 142 (even nummers), 2805 BK en 2805 BL, kadastraal bekend gemeente Gouda, sectie I nummer 3600, groot vijftewintig are en vijftig centiare;
19. Het appartementsrecht, rechtgevend op het uitsluitend gebruik van de woning met berging en verder toebehoren op de tweede verdieping en op de begane grond te Gouda, Willem de Zwijgersingel 38, 2805 BR, kadastraal bekend gemeente Gouda, **sectie I nummer 3602 A-19**;  
uitmakende het achtentachtig/zevenduizend negenhonderdzesentachtigste (88/7986) onverdeeld aandeel in de grond en opstallen te Gouda, Willem de Zwijgersingel 2 tot en met 104 (even nummers), 2805 BR, en Statensingel 90 tot en met 142 (even nummers), 2805 BK en 2805 BL, kadastraal bekend gemeente Gouda, sectie I nummer 3600, groot vijftewintig are en vijftig centiare;
20. Het appartementsrecht, rechtgevend op het uitsluitend gebruik van de woning met berging en verder toebehoren op de tweede verdieping en op de begane grond te Gouda, Willem de Zwijgersingel 40, 2805 BR, kadastraal bekend gemeente Gouda, **sectie I nummer 3602 A-20**;  
uitmakende het achtentachtig/zevenduizend negenhonderdzesentachtigste (88/7986) onverdeeld aandeel in de grond en opstallen te Gouda, Willem de Zwijgersingel 2 tot en met 104 (even nummers), 2805 BR, en Statensingel 90 tot en met 142 (even nummers), 2805 BK en 2805 BL, kadastraal bekend gemeente Gouda, sectie I nummer 3600, groot vijftewintig are en vijftig centiare;
21. Het appartementsrecht, rechtgevend op het uitsluitend gebruik van de woning met berging en verder toebehoren op de tweede verdieping en op de begane grond te Gouda, Willem de Zwijgersingel 42, 2805 BR, kadastraal bekend gemeente Gouda, **sectie I nummer 3602 A-21**;  
uitmakende het achtentachtig/zevenduizend negenhonderdzesentachtigste (88/7986) onverdeeld aandeel in de grond en opstallen te Gouda, Willem de Zwijgersingel 2 tot en met 104 (even nummers), 2805 BR, en Statensingel 90 tot en met 142 (even nummers), 2805 BK en 2805 BL, kadastraal bekend gemeente Gouda, sectie I nummer 3600, groot vijftewintig are en vijftig centiare;
22. Het appartementsrecht, rechtgevend op het uitsluitend gebruik van de woning met berging en verder toebehoren op de tweede verdieping en op de begane grond te Gouda, Willem de Zwijgersingel 44, 2805 BR, kadastraal bekend gemeente Gouda, **sectie I nummer 3602 A-22**;  
uitmakende het achtentachtig/zevenduizend negenhonderdzesentachtigste (88/7986) onverdeeld aandeel in de grond en opstallen te Gouda, Willem de Zwijgersingel 2 tot en met 104 (even nummers), 2805 BR, en Statensingel 90 tot en met 142 (even nummers), 2805 BK en 2805 BL, kadastraal bekend gemeente Gouda, sectie I nummer 3600, groot vijftewintig are en vijftig centiare;
23. Het appartementsrecht, rechtgevend op het uitsluitend gebruik van de woning met berging en verder toebehoren op de tweede verdieping en op de begane grond te

- Gouda, Willem de Zwijgersingel 46, 2805 BR, kadastraal bekend gemeente Gouda, sectie I nummer 3602 A-23;  
uitmakende het achtentachtig/zevenduizend negenhonderdzesentachtigste (88/7986) onverdeeld aandeel in de grond en opstallen te Gouda, Willem de Zwijgersingel 2 tot en met 104 (even nummers), 2805 BR, en Statensingel 90 tot en met 142 (even nummers), 2805 BK en 2805 BL, kadastraal bekend gemeente Gouda, sectie I nummer 3600, groot vijftientig are en vijftig centiare;
24. Het appartementsrecht, rechtgevend op het uitsluitend gebruik van de woning met berging en verder toebehoren op de tweede verdieping en op de begane grond te Gouda, Willem de Zwijgersingel 48, 2805 BR, kadastraal bekend gemeente Gouda, sectie I nummer 3602 A-24;  
uitmakende het achtentachtig/zevenduizend negenhonderdzesentachtigste (88/7986) onverdeeld aandeel in de grond en opstallen te Gouda, Willem de Zwijgersingel 2 tot en met 104 (even nummers), 2805 BR, en Statensingel 90 tot en met 142 (even nummers), 2805 BK en 2805 BL, kadastraal bekend gemeente Gouda, sectie I nummer 3600, groot vijftientig are en vijftig centiare;
25. Het appartementsrecht, rechtgevend op het uitsluitend gebruik van de woning met berging en verder toebehoren op de tweede verdieping en op de begane grond te Gouda, Willem de Zwijgersingel 50, 2805 BR, kadastraal bekend gemeente Gouda, sectie I nummer 3602 A-25;  
uitmakende het achtentachtig/zevenduizend negenhonderdzesentachtigste (88/7986) onverdeeld aandeel in de grond en opstallen te Gouda, Willem de Zwijgersingel 2 tot en met 104 (even nummers), 2805 BR, en Statensingel 90 tot en met 142 (even nummers), 2805 BK en 2805 BL, kadastraal bekend gemeente Gouda, sectie I nummer 3600, groot vijftientig are en vijftig centiare;
26. Het appartementsrecht, rechtgevend op het uitsluitend gebruik van de woning met berging en verder toebehoren op de tweede verdieping en op de begane grond te Gouda, Willem de Zwijgersingel 52, 2805 BR, kadastraal bekend gemeente Gouda, sectie I nummer 3602 A-26;  
uitmakende het achtentachtig/zevenduizend negenhonderdzesentachtigste (88/7986) onverdeeld aandeel in de grond en opstallen te Gouda, Willem de Zwijgersingel 2 tot en met 104 (even nummers), 2805 BR, en Statensingel 90 tot en met 142 (even nummers), 2805 BK en 2805 BL, kadastraal bekend gemeente Gouda, sectie I nummer 3600, groot vijftientig are en vijftig centiare;
27. Het appartementsrecht, rechtgevend op het uitsluitend gebruik van de woning met berging en verder toebehoren op de derde verdieping en op de begane grond te Gouda, Willem de Zwijgersingel 54, 2805 BR, kadastraal bekend gemeente Gouda, sectie I nummer 3602 A-27;  
uitmakende het tweeënzeventig/zevenduizend negenhonderdzesentachtigste (72/7986) onverdeeld aandeel in de grond en opstallen te Gouda, Willem de Zwijgersingel 2 tot en met 104 (even nummers), 2805 BR, en Statensingel 90 tot en met 142 (even nummers), 2805 BK en 2805 BL, kadastraal bekend gemeente Gouda, sectie I nummer 3600, groot vijftientig are en vijftig centiare;
28. Het appartementsrecht, rechtgevend op het uitsluitend gebruik van de woning met berging en verder toebehoren op de derde verdieping en op de begane grond te Gouda, Willem de Zwijgersingel 56, 2805 BR, kadastraal bekend gemeente Gouda, sectie I nummer 3602 A-28;  
uitmakende het achtentachtig/zevenduizend negenhonderdzesentachtigste (88/7986) onverdeeld aandeel in de grond en opstallen te Gouda, Willem de Zwijgersingel 2 tot en met 104 (even nummers), 2805 BR, en Statensingel 90 tot en met 142 (even nummers), 2805 BK en 2805 BL, kadastraal bekend gemeente Gouda, sectie I nummer 3600, groot vijftientig are en vijftig centiare;
29. Het appartementsrecht, rechtgevend op het uitsluitend gebruik van de woning met berging en verder toebehoren op de derde verdieping en op de begane grond te Gouda,

**Kadaster**

Willem de Zwijgersingel 58, 2805 BR, kadastraal bekend gemeente Gouda, sectie I nummer 3602 A-29;

uitmakende het achtentachtig/zevenduizend negenhonderdzesentachtigste (88/7986) onverdeeld aandeel in de grond en opstallen te Gouda, Willem de Zwijgersingel 2 tot en met 104 (even nummers), 2805 BR, en Statensingel 90 tot en met 142 (even nummers), 2805 BK en 2805 BL, kadastraal bekend gemeente Gouda, sectie I nummer 3600, groot vijftewintig are en vijftig centiare;

30. Het appartementsrecht, rechtgevend op het uitsluitend gebruik van de woning met berging en verder toebehoren op de derde verdieping en op de begane grond te Gouda, Willem de Zwijgersingel 60, 2805 BR, kadastraal bekend gemeente Gouda, sectie I nummer 3602 A-30;

uitmakende het achtentachtig/zevenduizend negenhonderdzesentachtigste (88/7986) onverdeeld aandeel in de grond en opstallen te Gouda, Willem de Zwijgersingel 2 tot en met 104 (even nummers), 2805 BR, en Statensingel 90 tot en met 142 (even nummers), 2805 BK en 2805 BL, kadastraal bekend gemeente Gouda, sectie I nummer 3600, groot vijftewintig are en vijftig centiare;

31. Het appartementsrecht, rechtgevend op het uitsluitend gebruik van de woning met berging en verder toebehoren op de derde verdieping en op de begane grond te Gouda, Willem de Zwijgersingel 62, 2805 BR, kadastraal bekend gemeente Gouda, sectie I nummer 3602 A-31;

uitmakende het achtentachtig/zevenduizend negenhonderdzesentachtigste (88/7986) onverdeeld aandeel in de grond en opstallen te Gouda, Willem de Zwijgersingel 2 tot en met 104 (even nummers), 2805 BR, en Statensingel 90 tot en met 142 (even nummers), 2805 BK en 2805 BL, kadastraal bekend gemeente Gouda, sectie I nummer 3600, groot vijftewintig are en vijftig centiare;

32. Het appartementsrecht, rechtgevend op het uitsluitend gebruik van de woning met berging en verder toebehoren op de derde verdieping en op de begane grond te Gouda, Willem de Zwijgersingel 64, 2805 BR, kadastraal bekend gemeente Gouda, sectie I nummer 3602 A-32;

uitmakende het achtentachtig/zevenduizend negenhonderdzesentachtigste (88/7986) onverdeeld aandeel in de grond en opstallen te Gouda, Willem de Zwijgersingel 2 tot en met 104 (even nummers), 2805 BR, en Statensingel 90 tot en met 142 (even nummers), 2805 BK en 2805 BL, kadastraal bekend gemeente Gouda, sectie I nummer 3600, groot vijftewintig are en vijftig centiare;

33. Het appartementsrecht, rechtgevend op het uitsluitend gebruik van de woning met berging en verder toebehoren op de derde verdieping en op de begane grond te Gouda, Willem de Zwijgersingel 66, 2805 BR, kadastraal bekend gemeente Gouda, sectie I nummer 3602 A-33;

uitmakende het achtentachtig/zevenduizend negenhonderdzesentachtigste (88/7986) onverdeeld aandeel in de grond en opstallen te Gouda, Willem de Zwijgersingel 2 tot en met 104 (even nummers), 2805 BR, en Statensingel 90 tot en met 142 (even nummers), 2805 BK en 2805 BL, kadastraal bekend gemeente Gouda, sectie I nummer 3600, groot vijftewintig are en vijftig centiare;

34. Het appartementsrecht, rechtgevend op het uitsluitend gebruik van de woning met berging en verder toebehoren op de derde verdieping en op de begane grond te Gouda, Willem de Zwijgersingel 68, 2805 BR, kadastraal bekend gemeente Gouda, sectie I nummer 3602 A-34;

uitmakende het achtentachtig/zevenduizend negenhonderdzesentachtigste (88/7986) onverdeeld aandeel in de grond en opstallen te Gouda, Willem de Zwijgersingel 2 tot en met 104 (even nummers), 2805 BR, en Statensingel 90 tot en met 142 (even nummers), 2805 BK en 2805 BL, kadastraal bekend gemeente Gouda, sectie I nummer 3600, groot vijftewintig are en vijftig centiare;

35. Het appartementsrecht, rechtgevend op het uitsluitend gebruik van de woning met berging en verder toebehoren op de derde verdieping en op de begane grond te Gouda,

- Willem de Zwijgersingel 70, 2805 BR, kadastraal bekend gemeente Gouda, sectie I nummer 3602 A-35;  
uitmakende het achtentachtig/zevenduizend negenhonderdzesentachtigste (88/7986) onverdeeld aandeel in de grond en opstallen te Gouda, Willem de Zwijgersingel 2 tot en met 104 (even nummers), 2805 BR, en Statensingel 90 tot en met 142 (even nummers), 2805 BK en 2805 BL, kadastraal bekend gemeente Gouda, sectie I nummer 3600, groot vijftientig are en vijftig centiare;
36. Het appartementsrecht, rechtgevend op het uitsluitend gebruik van de woning met berging en verder toebehoren op de derde verdieping en op de begane grond te Gouda, Willem de Zwijgersingel 72, 2805 BR, kadastraal bekend gemeente Gouda, sectie I nummer 3602 A-36;  
uitmakende het achtentachtig/zevenduizend negenhonderdzesentachtigste (88/7986) onverdeeld aandeel in de grond en opstallen te Gouda, Willem de Zwijgersingel 2 tot en met 104 (even nummers), 2805 BR, en Statensingel 90 tot en met 142 (even nummers), 2805 BK en 2805 BL, kadastraal bekend gemeente Gouda, sectie I nummer 3600, groot vijftientig are en vijftig centiare;
37. Het appartementsrecht, rechtgevend op het uitsluitend gebruik van de woning met berging en verder toebehoren op de derde verdieping en op de begane grond te Gouda, Willem de Zwijgersingel 74, 2805 BR, kadastraal bekend gemeente Gouda, sectie I nummer 3602 A-37;  
uitmakende het achtentachtig/zevenduizend negenhonderdzesentachtigste (88/7986) onverdeeld aandeel in de grond en opstallen te Gouda, Willem de Zwijgersingel 2 tot en met 104 (even nummers), 2805 BR, en Statensingel 90 tot en met 142 (even nummers), 2805 BK en 2805 BL, kadastraal bekend gemeente Gouda, sectie I nummer 3600, groot vijftientig are en vijftig centiare;
38. Het appartementsrecht, rechtgevend op het uitsluitend gebruik van de woning met berging en verder toebehoren op de derde verdieping en op de begane grond te Gouda, Willem de Zwijgersingel 76, 2805 BR, kadastraal bekend gemeente Gouda, sectie I nummer 3602 A-38;  
uitmakende het achtentachtig/zevenduizend negenhonderdzesentachtigste (88/7986) onverdeeld aandeel in de grond en opstallen te Gouda, Willem de Zwijgersingel 2 tot en met 104 (even nummers), 2805 BR, en Statensingel 90 tot en met 142 (even nummers), 2805 BK en 2805 BL, kadastraal bekend gemeente Gouda, sectie I nummer 3600, groot vijftientig are en vijftig centiare;
39. Het appartementsrecht, rechtgevend op het uitsluitend gebruik van de woning met berging en verder toebehoren op de derde verdieping en op de begane grond te Gouda, Willem de Zwijgersingel 78, 2805 BR, kadastraal bekend gemeente Gouda, sectie I nummer 3602 A-39;  
uitmakende het achtentachtig/zevenduizend negenhonderdzesentachtigste (88/7986) onverdeeld aandeel in de grond en opstallen te Gouda, Willem de Zwijgersingel 2 tot en met 104 (even nummers), 2805 BR, en Statensingel 90 tot en met 142 (even nummers), 2805 BK en 2805 BL, kadastraal bekend gemeente Gouda, sectie I nummer 3600, groot vijftientig are en vijftig centiare;
40. Het appartementsrecht, rechtgevend op het uitsluitend gebruik van de woning met berging en verder toebehoren op de vierde verdieping en op de begane grond te Gouda, Willem de Zwijgersingel 80, 2805 BR, kadastraal bekend gemeente Gouda, sectie I nummer 3602 A-40;  
uitmakende het tweeënzeventig/zevenduizend negenhonderdzesentachtigste (72/7986) onverdeeld aandeel in de grond en opstallen te Gouda, Willem de Zwijgersingel 2 tot en met 104 (even nummers), 2805 BR, en Statensingel 90 tot en met 142 (even nummers), 2805 BK en 2805 BL, kadastraal bekend gemeente Gouda, sectie I nummer 3600, groot vijftientig are en vijftig centiare;
41. Het appartementsrecht, rechtgevend op het uitsluitend gebruik van de woning met berging en verder toebehoren op de vierde verdieping en op de begane grond te



## Kadaster

Vervolgblad Hyp. 3 en 4

- Gouda, Willem de Zwijgersingel 82, 2805 BR, kadastraal bekend gemeente Gouda, sectie I nummer 3602 A-41; uitmakende het achtentachtig/zevenduizend negenhonderdzesentachtigste (88/7986) onverdeeld aandeel in de grond en opstallen te Gouda, Willem de Zwijgersingel 2 tot en met 104 (even nummers), 2805 BR, en Statensingel 90 tot en met 142 (even nummers), 2805 BK en 2805 BL, kadastraal bekend gemeente Gouda, sectie I nummer 3600, groot vijftwintig are en vijftig centiare;
42. Het appartementsrecht, rechtgevend op het uitsluitend gebruik van de woning met berging en verder toebehoren op de vierde verdieping en op de begane grond te Gouda, Willem de Zwijgersingel 84, 2805 BR, kadastraal bekend gemeente Gouda, sectie I nummer 3602 A-42; uitmakende het achtentachtig/zevenduizend negenhonderdzesentachtigste (88/7986) onverdeeld aandeel in de grond en opstallen te Gouda, Willem de Zwijgersingel 2 tot en met 104 (even nummers), 2805 BR, en Statensingel 90 tot en met 142 (even nummers), 2805 BK en 2805 BL, kadastraal bekend gemeente Gouda, sectie I nummer 3600, groot vijftwintig are en vijftig centiare;
43. Het appartementsrecht, rechtgevend op het uitsluitend gebruik van de woning met berging en verder toebehoren op de vierde verdieping en op de begane grond te Gouda, Willem de Zwijgersingel 86, 2805 BR, kadastraal bekend gemeente Gouda, sectie I nummer 3602 A-43; uitmakende het achtentachtig/zevenduizend negenhonderdzesentachtigste (88/7986) onverdeeld aandeel in de grond en opstallen te Gouda, Willem de Zwijgersingel 2 tot en met 104 (even nummers), 2805 BR, en Statensingel 90 tot en met 142 (even nummers), 2805 BK en 2805 BL, kadastraal bekend gemeente Gouda, sectie I nummer 3600, groot vijftwintig are en vijftig centiare;
44. Het appartementsrecht, rechtgevend op het uitsluitend gebruik van de woning met berging en verder toebehoren op de vierde verdieping en op de begane grond te Gouda, Willem de Zwijgersingel 88, 2805 BR, kadastraal bekend gemeente Gouda, sectie I nummer 3602 A-44; uitmakende het achtentachtig/zevenduizend negenhonderdzesentachtigste (88/7986) onverdeeld aandeel in de grond en opstallen te Gouda, Willem de Zwijgersingel 2 tot en met 104 (even nummers), 2805 BR, en Statensingel 90 tot en met 142 (even nummers), 2805 BK en 2805 BL, kadastraal bekend gemeente Gouda, sectie I nummer 3600, groot vijftwintig are en vijftig centiare;
45. Het appartementsrecht, rechtgevend op het uitsluitend gebruik van de woning met berging en verder toebehoren op de vierde verdieping en op de begane grond te Gouda, Willem de Zwijgersingel 90, 2805 BR, kadastraal bekend gemeente Gouda, sectie I nummer 3602 A-45; uitmakende het achtentachtig/zevenduizend negenhonderdzesentachtigste (88/7986) onverdeeld aandeel in de grond en opstallen te Gouda, Willem de Zwijgersingel 2 tot en met 104 (even nummers), 2805 BR, en Statensingel 90 tot en met 142 (even nummers), 2805 BK en 2805 BL, kadastraal bekend gemeente Gouda, sectie I nummer 3600, groot vijftwintig are en vijftig centiare;
46. Het appartementsrecht, rechtgevend op het uitsluitend gebruik van de woning met berging en verder toebehoren op de vierde verdieping en op de begane grond te Gouda, Willem de Zwijgersingel 92, 2805 BR, kadastraal bekend gemeente Gouda, sectie I nummer 3602 A-46; uitmakende het achtentachtig/zevenduizend negenhonderdzesentachtigste (88/7986) onverdeeld aandeel in de grond en opstallen te Gouda, Willem de Zwijgersingel 2 tot en met 104 (even nummers), 2805 BR, en Statensingel 90 tot en met 142 (even nummers), 2805 BK en 2805 BL, kadastraal bekend gemeente Gouda, sectie I nummer 3600, groot vijftwintig are en vijftig centiare;
47. Het appartementsrecht, rechtgevend op het uitsluitend gebruik van de woning met berging en verder toebehoren op de vierde verdieping en op de begane grond te

- Gouda, Willem de Zwijgersingel 94, 2805 BR, kadastraal bekend gemeente Gouda, sectie I nummer 3602 A-47;  
uitmakende het achtentachtig/zevenduizend negenhonderdzesentachtigste (88/7986) onverdeeld aandeel in de grond en opstallen te Gouda, Willem de Zwijgersingel 2 tot en met 104 (even nummers), 2805 BR, en Statensingel 90 tot en met 142 (even nummers), 2805 BK en 2805 BL, kadastraal bekend gemeente Gouda, sectie I nummer 3600, groot vijftientig are en vijftig centiare;
48. Het appartementsrecht, rechtgevend op het uitsluitend gebruik van de woning met berging en verder toebehoren op de vierde verdieping en op de begane grond te Gouda, Willem de Zwijgersingel 96, 2805 BR, kadastraal bekend gemeente Gouda, sectie I nummer 3602 A-48;  
uitmakende het achtentachtig/zevenduizend negenhonderdzesentachtigste (88/7986) onverdeeld aandeel in de grond en opstallen te Gouda, Willem de Zwijgersingel 2 tot en met 104 (even nummers), 2805 BR, en Statensingel 90 tot en met 142 (even nummers), 2805 BK en 2805 BL, kadastraal bekend gemeente Gouda, sectie I nummer 3600, groot vijftientig are en vijftig centiare;
49. Het appartementsrecht, rechtgevend op het uitsluitend gebruik van de woning met berging en verder toebehoren op de vierde verdieping en op de begane grond te Gouda, Willem de Zwijgersingel 98, 2805 BR, kadastraal bekend gemeente Gouda, sectie I nummer 3602 A-49;  
uitmakende het achtentachtig/zevenduizend negenhonderdzesentachtigste (88/7986) onverdeeld aandeel in de grond en opstallen te Gouda, Willem de Zwijgersingel 2 tot en met 104 (even nummers), 2805 BR, en Statensingel 90 tot en met 142 (even nummers), 2805 BK en 2805 BL, kadastraal bekend gemeente Gouda, sectie I nummer 3600, groot vijftientig are en vijftig centiare;
50. Het appartementsrecht, rechtgevend op het uitsluitend gebruik van de woning met berging en verder toebehoren op de vierde verdieping en op de begane grond te Gouda, Willem de Zwijgersingel 100, 2805 BR, kadastraal bekend gemeente Gouda, sectie I nummer 3602 A-50;  
uitmakende het achtentachtig/zevenduizend negenhonderdzesentachtigste (88/7986) onverdeeld aandeel in de grond en opstallen te Gouda, Willem de Zwijgersingel 2 tot en met 104 (even nummers), 2805 BR, en Statensingel 90 tot en met 142 (even nummers), 2805 BK en 2805 BL, kadastraal bekend gemeente Gouda, sectie I nummer 3600, groot vijftientig are en vijftig centiare;
51. Het appartementsrecht, rechtgevend op het uitsluitend gebruik van de woning met berging en verder toebehoren op de vierde verdieping en op de begane grond te Gouda, Willem de Zwijgersingel 102, 2805 BR, kadastraal bekend gemeente Gouda, sectie I nummer 3602 A-51;  
uitmakende het achtentachtig/zevenduizend negenhonderdzesentachtigste (88/7986) onverdeeld aandeel in de grond en opstallen te Gouda, Willem de Zwijgersingel 2 tot en met 104 (even nummers), 2805 BR, en Statensingel 90 tot en met 142 (even nummers), 2805 BK en 2805 BL, kadastraal bekend gemeente Gouda, sectie I nummer 3600, groot vijftientig are en vijftig centiare;
52. Het appartementsrecht, rechtgevend op het uitsluitend gebruik van de woning met berging en verder toebehoren op de vierde verdieping en op de begane grond te Gouda, Willem de Zwijgersingel 104, 2805 BR, kadastraal bekend gemeente Gouda, sectie I nummer 3602 A-52;  
uitmakende het achtentachtig/zevenduizend negenhonderdzesentachtigste (88/7986) onverdeeld aandeel in de grond en opstallen te Gouda, Willem de Zwijgersingel 2 tot en met 104 (even nummers), 2805 BR, en Statensingel 90 tot en met 142 (even nummers), 2805 BK en 2805 BL, kadastraal bekend gemeente Gouda, sectie I nummer 3600, groot vijftientig are en vijftig centiare;
53. Het appartementsrecht, rechtgevend op het uitsluitend gebruik van de woning met berging en verder toebehoren op de eerste verdieping en op de begane grond te Gouda,

## Kadaster

Vervolgblad Hyp. 3 en 4

- Statensingel 90, 2805 BK, kadastraal bekend gemeente Gouda, sectie I nummer 3602 A-53;  
uitmakende het éénhonderdveertig/zevenduizend negenhonderdzesentachtigste (140/7986) onverdeeld aandeel in de grond en opstallen te Gouda, Willem de Zwijgersingel 2 tot en met 104 (even nummers), 2805 BR, en Statensingel 90 tot en met 142 (even nummers), 2805 BK en 2805 BL, kadastraal bekend gemeente Gouda, sectie I nummer 3600, groot vijftientig are en vijftig centiare;
54. Het appartementsrecht, rechtgevend op het uitsluitend gebruik van de woning met berging en verder toebehoren op de eerste verdieping en op de begane grond te Gouda, Statensingel 92, 2805 BK, kadastraal bekend gemeente Gouda, sectie I nummer 3602 A-54;  
uitmakende het éénhonderdzevenenveertig/zevenduizend negenhonderdzesentachtigste (147/7986) onverdeeld aandeel in de grond en opstallen te Gouda, Willem de Zwijgersingel 2 tot en met 104 (even nummers), 2805 BR, en Statensingel 90 tot en met 142 (even nummers), 2805 BK en 2805 BL, kadastraal bekend gemeente Gouda, sectie I nummer 3600, groot vijftientig are en vijftig centiare;
55. Het appartementsrecht, rechtgevend op het uitsluitend gebruik van de woning met berging en verder toebehoren op de eerste verdieping en op de begane grond te Gouda, Statensingel 94, 2805 BK, kadastraal bekend gemeente Gouda, sectie I nummer 3602 A-55;  
uitmakende het éénhonderdzesenvijftig/zevenduizend negenhonderdzesentachtigste (156/7986) onverdeeld aandeel in de grond en opstallen te Gouda, Willem de Zwijgersingel 2 tot en met 104 (even nummers), 2805 BR, en Statensingel 90 tot en met 142 (even nummers), 2805 BK en 2805 BL, kadastraal bekend gemeente Gouda, sectie I nummer 3600, groot vijftientig are en vijftig centiare;
56. Het appartementsrecht, rechtgevend op het uitsluitend gebruik van de woning met berging en verder toebehoren op de eerste verdieping en op de begane grond te Gouda, Statensingel 96, 2805 BK, kadastraal bekend gemeente Gouda, sectie I nummer 3602 A-56;  
uitmakende het éénhonderddrieënzestig/zevenduizend negenhonderdzesentachtigste (163/7986) onverdeeld aandeel in de grond en opstallen te Gouda, Willem de Zwijgersingel 2 tot en met 104 (even nummers), 2805 BR, en Statensingel 90 tot en met 142 (even nummers), 2805 BK en 2805 BL, kadastraal bekend gemeente Gouda, sectie I nummer 3600, groot vijftientig are en vijftig centiare;
57. Het appartementsrecht, rechtgevend op het uitsluitend gebruik van de woning met berging en verder toebehoren op de eerste verdieping en op de begane grond te Gouda, Statensingel 98, 2805 BK, kadastraal bekend gemeente Gouda, sectie I nummer 3602 A-57;  
uitmakende het éénhonderdzesenvijftig/zevenduizend negenhonderdzesentachtigste (156/7986) onverdeeld aandeel in de grond en opstallen te Gouda, Willem de Zwijgersingel 2 tot en met 104 (even nummers), 2805 BR, en Statensingel 90 tot en met 142 (even nummers), 2805 BK en 2805 BL, kadastraal bekend gemeente Gouda, sectie I nummer 3600, groot vijftientig are en vijftig centiare;
58. Het appartementsrecht, rechtgevend op het uitsluitend gebruik van de woning met berging en verder toebehoren op de eerste verdieping en op de begane grond te Gouda, Statensingel 100, 2805 BK, kadastraal bekend gemeente Gouda, sectie I nummer 3602 A-58;  
uitmakende het achtentachtig/zevenduizend negenhonderdzesentachtigste (88/7986) onverdeeld aandeel in de grond en opstallen te Gouda, Willem de Zwijgersingel 2 tot en met 104 (even nummers), 2805 BR, en Statensingel 90 tot en met 142 (even nummers), 2805 BK en 2805 BL, kadastraal bekend gemeente Gouda, sectie I nummer 3600, groot vijftientig are en vijftig centiare;
59. Het appartementsrecht, rechtgevend op het uitsluitend gebruik van de woning met berging en verder toebehoren op de eerste verdieping en op de begane grond te Gouda,

- Statensingel 102, 2805 BK, kadastraal bekend gemeente Gouda, sectie I nummer 3602 A-59;  
uitmakende het éénhonderdveertig/zevenduizend negenhonderdzesentachtigste (140/7986) onverdeeld aandeel in de grond en opstallen te Gouda, Willem de Zwijgersingel 2 tot en met 104 (even nummers), 2805 BR, en Statensingel 90 tot en met 142 (even nummers), 2805 BK en 2805 BL, kadastraal bekend gemeente Gouda, sectie I nummer 3600, groot vijftientig are en vijftig centiare;
60. Het appartementsrecht, rechtgevend op het uitsluitend gebruik van de woning met berging en verder toebehoren op de eerste verdieping en op de begane grond te Gouda, Statensingel 104, 2805 BK, kadastraal bekend gemeente Gouda, sectie I nummer 3602 A-60;  
uitmakende het éénhonderdveertig/zevenduizend negenhonderdzesentachtigste (140/7986) onverdeeld aandeel in de grond en opstallen te Gouda, Willem de Zwijgersingel 2 tot en met 104 (even nummers), 2805 BR, en Statensingel 90 tot en met 142 (even nummers), 2805 BK en 2805 BL, kadastraal bekend gemeente Gouda, sectie I nummer 3600, groot vijftientig are en vijftig centiare;
61. Het appartementsrecht, rechtgevend op het uitsluitend gebruik van de woning met berging en verder toebehoren op de eerste verdieping en op de begane grond te Gouda, Statensingel 106, 2805 BK, kadastraal bekend gemeente Gouda, sectie I nummer 3602 A-61;  
uitmakende het éénhonderdveertig/zevenduizend negenhonderdzesentachtigste (161/7986) onverdeeld aandeel in de grond en opstallen te Gouda, Willem de Zwijgersingel 2 tot en met 104 (even nummers), 2805 BR, en Statensingel 90 tot en met 142 (even nummers), 2805 BK en 2805 BL, kadastraal bekend gemeente Gouda, sectie I nummer 3600, groot vijftientig are en vijftig centiare;
62. Het appartementsrecht, rechtgevend op het uitsluitend gebruik van de woning met berging en verder toebehoren op de tweede verdieping en op de begane grond te Gouda, Statensingel 108, 2805 BK, kadastraal bekend gemeente Gouda, sectie I nummer 3602 A-62;  
uitmakende het tweeënzeventig/zevenduizend negenhonderdzesentachtigste (72/7986) onverdeeld aandeel in de grond en opstallen te Gouda, Willem de Zwijgersingel 2 tot en met 104 (even nummers), 2805 BR, en Statensingel 90 tot en met 142 (even nummers), 2805 BK en 2805 BL, kadastraal bekend gemeente Gouda, sectie I nummer 3600, groot vijftientig are en vijftig centiare;
63. Het appartementsrecht, rechtgevend op het uitsluitend gebruik van de woning met berging en verder toebehoren op de tweede verdieping en op de begane grond te Gouda, Statensingel 110, 2805 BK, kadastraal bekend gemeente Gouda, sectie I nummer 3602 A-63;  
uitmakende het tweeënzeventig/zevenduizend negenhonderdzesentachtigste (72/7986) onverdeeld aandeel in de grond en opstallen te Gouda, Willem de Zwijgersingel 2 tot en met 104 (even nummers), 2805 BR, en Statensingel 90 tot en met 142 (even nummers), 2805 BK en 2805 BL, kadastraal bekend gemeente Gouda, sectie I nummer 3600, groot vijftientig are en vijftig centiare;
64. Het appartementsrecht, rechtgevend op het uitsluitend gebruik van de woning met berging en verder toebehoren op de tweede verdieping en op de begane grond te Gouda, Statensingel 112, 2805 BK, kadastraal bekend gemeente Gouda, sectie I nummer 3602 A-64;  
uitmakende het achtentachtig/zevenduizend negenhonderdzesentachtigste (88/7986) onverdeeld aandeel in de grond en opstallen te Gouda, Willem de Zwijgersingel 2 tot en met 104 (even nummers), 2805 BR, en Statensingel 90 tot en met 142 (even nummers), 2805 BK en 2805 BL, kadastraal bekend gemeente Gouda, sectie I nummer 3600, groot vijftientig are en vijftig centiare;
65. Het appartementsrecht, rechtgevend op het uitsluitend gebruik van de woning met berging en verder toebehoren op de tweede verdieping en op de begane grond te

## Kadaster

- Gouda, Statensingel 114, 2805 BK, kadastraal bekend gemeente Gouda, sectie I nummer 3602 A-65;  
uitmakende het achtentachtig/zevenduizend negenhonderdzesentachtigste (88/7986) onverdeeld aandeel in de grond en opstallen te Gouda, Willem de Zwijgersingel 2 tot en met 104 (even nummers), 2805 BR, en Statensingel 90 tot en met 142 (even nummers), 2805 BK en 2805 BL, kadastraal bekend gemeente Gouda, sectie I nummer 3600, groot vijftewintig are en vijftig centiare;
66. Het appartementsrecht, rechtgevend op het uitsluitend gebruik van de woning met berging en verder toebehoren op de tweede verdieping en op de begane grond te Gouda, Statensingel 116, 2805 BL, kadastraal bekend gemeente Gouda, sectie I nummer 3602 A-66;  
uitmakende het achtentachtig/zevenduizend negenhonderdzesentachtigste (88/7986) onverdeeld aandeel in de grond en opstallen te Gouda, Willem de Zwijgersingel 2 tot en met 104 (even nummers), 2805 BR, en Statensingel 90 tot en met 142 (even nummers), 2805 en 2805 BL, kadastraal bekend gemeente Gouda, sectie I nummer 3600, groot vijftewintig are en vijftig centiare;
67. Het appartementsrecht, rechtgevend op het uitsluitend gebruik van de woning met berging en verder toebehoren op de tweede verdieping en op de begane grond te Gouda, Statensingel 118, 2805 BL, kadastraal bekend gemeente Gouda, sectie I nummer 3602 A-67;  
uitmakende het achtentachtig/zevenduizend negenhonderdzesentachtigste (88/7986) onverdeeld aandeel in de grond en opstallen te Gouda, Willem de Zwijgersingel 2 tot en met 104 (even nummers), 2805 BR, en Statensingel 90 tot en met 142 (even nummers), 2805 BK en 2805 BL, kadastraal bekend gemeente Gouda, sectie I nummer 3600, groot vijftewintig are en vijftig centiare;
68. Het appartementsrecht, rechtgevend op het uitsluitend gebruik van de woning met berging en verder toebehoren op de tweede verdieping en op de begane grond te Gouda, Statensingel 120, 2805 BL, kadastraal bekend gemeente Gouda, sectie I nummer 3602 A-68;  
uitmakende het negenzeventig/zevenduizend negenhonderdzesentachtigste (79/7986) onverdeeld aandeel in de grond en opstallen te Gouda, Willem de Zwijgersingel 2 tot en met 104 (even nummers), 2805 BR, en Statensingel 90 tot en met 142 (even nummers), 2805 BK en 2805 BL, kadastraal bekend gemeente Gouda, sectie I nummer 3600, groot vijftewintig are en vijftig centiare;
69. Het appartementsrecht, rechtgevend op het uitsluitend gebruik van de woning met berging en verder toebehoren op de tweede verdieping en op de begane grond te Gouda, Statensingel 122, 2805 BL, kadastraal bekend gemeente Gouda, sectie I nummer 3602 A-69;  
uitmakende het tweeënzeventig/zevenduizend negenhonderdzesentachtigste (72/7986) onverdeeld aandeel in de grond en opstallen te Gouda, Willem de Zwijgersingel 2 tot en met 104 (even nummers), 2805 BR, en Statensingel 90 tot en met 142 (even nummers), 2805 BK en 2805 BL, kadastraal bekend gemeente Gouda, sectie I nummer 3600, groot vijftewintig are en vijftig centiare;
70. Het appartementsrecht, rechtgevend op het uitsluitend gebruik van de woning met berging en verder toebehoren op de tweede verdieping en op de begane grond te Gouda, Statensingel 124, 2805 BL, kadastraal bekend gemeente Gouda, sectie I nummer 3602 A-70;  
uitmakende het negenzeventig/zevenduizend negenhonderdzesentachtigste (79/7986) onverdeeld aandeel in de grond en opstallen te Gouda, Willem de Zwijgersingel 2 tot en met 104 (even nummers), 2805 BR, en Statensingel 90 tot en met 142 (even nummers), 2805 BK en 2805 BL, kadastraal bekend gemeente Gouda, sectie I nummer 3600, groot vijftewintig are en vijftig centiare;
71. Het appartementsrecht, rechtgevend op het uitsluitend gebruik van de woning met berging en verder toebehoren op de derde verdieping en op de begane grond te Gouda,

Statensingel 126, 2805 BL, kadastraal bekend gemeente **Gouda**, sectie I nummer **3602 A-71**;

uitmakende het tweeënzeventig/zevenduizend negenhonderdzesentachtigste (72/7986) onverdeeld aandeel in de grond en opstallen te Gouda, Willem de Zwijgersingel 2 tot en met 104 (even nummers), 2805 BR, en Statensingel 90 tot en met 142 (even nummers), 2805 BK en 2805 BL, kadastraal bekend gemeente Gouda, sectie I nummer 3600, groot vijftig are en vijftig centiare;

72. Het appartementsrecht, rechtgevend op het uitsluitend gebruik van de woning met berging en verder toebehoren op de derde verdieping en op de begane grond te Gouda, Statensingel 128, 2805 BL, kadastraal bekend gemeente **Gouda**, sectie I nummer **3602 A-72**;

uitmakende het tweeënzeventig/zevenduizend negenhonderdzesentachtigste (72/7986) onverdeeld aandeel in de grond en opstallen te Gouda, Willem de Zwijgersingel 2 tot en met 104 (even nummers), 2805 BR, en Statensingel 90 tot en met 142 (even nummers), 2805 BK en 2805 BL, kadastraal bekend gemeente Gouda, sectie I nummer 3600, groot vijftig are en vijftig centiare;

73. Het appartementsrecht, rechtgevend op het uitsluitend gebruik van de woning met berging en verder toebehoren op de derde verdieping en op de begane grond te Gouda, Statensingel 130, 2805 BL, kadastraal bekend gemeente **Gouda**, sectie I nummer **3602 A-73**;

uitmakende het achtentachtig/zevenduizend negenhonderdzesentachtigste (88/7986) onverdeeld aandeel in de grond en opstallen te Gouda, Willem de Zwijgersingel 2 tot en met 104 (even nummers), 2805 BR, en Statensingel 90 tot en met 142 (even nummers), 2805 BK en 2805 BL, kadastraal bekend gemeente Gouda, sectie I nummer 3600, groot vijftig are en vijftig centiare;

74. Het appartementsrecht, rechtgevend op het uitsluitend gebruik van de woning met berging en verder toebehoren op de derde verdieping en op de begane grond te Gouda, Statensingel 132, 2805 BL, kadastraal bekend gemeente **Gouda**, sectie I nummer **3602 A-74**;

uitmakende het achtentachtig/zevenduizend negenhonderdzesentachtigste (88/7986) onverdeeld aandeel in de grond en opstallen te Gouda, Willem de Zwijgersingel 2 tot en met 104 (even nummers), 2805 BR, en Statensingel 90 tot en met 142 (even nummers), 2805 BK en 2805 BL, kadastraal bekend gemeente Gouda, sectie I nummer 3600, groot vijftig are en vijftig centiare;

75. Het appartementsrecht, rechtgevend op het uitsluitend gebruik van de woning met berging en verder toebehoren op de derde verdieping en op de begane grond te Gouda, Statensingel 134, 2805 BL, kadastraal bekend gemeente **Gouda**, sectie I nummer **3602 A-75**;

uitmakende het achtentachtig/zevenduizend negenhonderdzesentachtigste (88/7986) onverdeeld aandeel in de grond en opstallen te Gouda, Willem de Zwijgersingel 2 tot en met 104 (even nummers), 2805 BR, en Statensingel 90 tot en met 142 (even nummers), 2805 BK en 2805 BL, kadastraal bekend gemeente Gouda, sectie I nummer 3600, groot vijftig are en vijftig centiare;

76. Het appartementsrecht, rechtgevend op het uitsluitend gebruik van de woning met berging en verder toebehoren op de derde verdieping en op de begane grond te Gouda, Statensingel 136, 2805 BL, kadastraal bekend gemeente **Gouda**, sectie I nummer **3602 A-76**;

uitmakende het achtentachtig/zevenduizend negenhonderdzesentachtigste (88/7986) onverdeeld aandeel in de grond en opstallen te Gouda, Willem de Zwijgersingel 2 tot en met 104 (even nummers), 2805 BR, en Statensingel 90 tot en met 142 (even nummers), 2805 BK en 2805 BL, kadastraal bekend gemeente Gouda, sectie I nummer 3600, groot vijftig are en vijftig centiare;

77. Het appartementsrecht, rechtgevend op het uitsluitend gebruik van de woning met berging en verder toebehoren op de derde verdieping en op de begane grond te Gouda,

**Kadaster**

- Statensingel 138, 2805 BL, kadastraal bekend gemeente Gouda, sectie I nummer **3602 A-77**;  
uitmakende het tweeënzeventig/zevenduizend negenhonderdzesentachtigste (72/7986) onverdeeld aandeel in de grond en opstallen te Gouda, Willem de Zwijgersingel 2 tot en met 104 (even nummers), 2805 BR, en Statensingel 90 tot en met 142 (even nummers), 2805 BK en 2805 BL, kadastraal bekend gemeente Gouda, sectie I nummer 3600, groot vijftientig are en vijftig centiare;
78. Het appartementsrecht, rechtgevend op het uitsluitend gebruik van de woning met berging en verder toebehoren op de derde verdieping en op de begane grond te Gouda, Statensingel 140, 2805 BL, kadastraal bekend gemeente Gouda, sectie I nummer **3602 A-78**;  
uitmakende het tweeënzeventig/zevenduizend negenhonderdzesentachtigste (72/7986) onverdeeld aandeel in de grond en opstallen te Gouda, Willem de Zwijgersingel 2 tot en met 104 (even nummers), 2805 BR, en Statensingel 90 tot en met 142 (even nummers), 2805 BK en 2805 BL, kadastraal bekend gemeente Gouda, sectie I nummer 3600, groot vijftientig are en vijftig centiare;
79. Het appartementsrecht, rechtgevend op het uitsluitend gebruik van de woning met berging en verder toebehoren op de derde verdieping en op de begane grond te Gouda, Statensingel 142, 2805 BL, kadastraal bekend gemeente Gouda, sectie I nummer **3602 A-79**;  
uitmakende het negenenzeventig/zevenduizend negenhonderdzesentachtigste (79/7986) onverdeeld aandeel in de grond en opstallen te Gouda, Willem de Zwijgersingel 2 tot en met 104 (even nummers), 2805 BR, en Statensingel 90 tot en met 142 (even nummers), 2805 BK en 2805 BL, kadastraal bekend gemeente Gouda, sectie I nummer 3600, groot vijftientig are en vijftig centiare;
80. Het appartementsrecht, rechtgevend op het uitsluitend gebruik van de bedrijfsruimte en verder toebehoren op de begane grond te Gouda, Willem de Zwijgersingel 2a en 4a, 2805 BL, kadastraal bekend gemeente Gouda, sectie I nummer **3602 A-80**;  
uitmakende het achtenvijftig/zevenduizend negenhonderdzesentachtigste (58/7986) onverdeeld aandeel in de grond en opstallen te Gouda, Willem de Zwijgersingel 2 tot en met 104 (even nummers), 2805 BR, en Statensingel 90 tot en met 142 (even nummers), 2805 BK en 2805 BL, kadastraal bekend gemeente Gouda, sectie I nummer 3600, groot vijftientig are en vijftig centiare;
81. Het appartementsrecht, rechtgevend op het uitsluitend gebruik van de bedrijfsruimte en verder toebehoren op de begane grond te Gouda, Willem de Zwijgersingel 2b, 2805 BR, kadastraal bekend gemeente Gouda, sectie I nummer **3602 A-81**;  
uitmakende het dertig/zevenduizend negenhonderdzesentachtigste (30/7986) onverdeeld aandeel in de grond en opstallen te Gouda, Willem de Zwijgersingel 2 tot en met 104 (even nummers), 2805 BR, en Statensingel 90 tot en met 142 (even nummers), 2805 BK en 2805 BL, kadastraal bekend gemeente Gouda, sectie I nummer 3600, groot vijftientig are en vijftig centiare;
82. Het appartementsrecht, rechtgevend op het uitsluitend gebruik van de bedrijfsruimte en verder toebehoren op de begane grond te Gouda, Willem de Zwijgersingel 2c, 2805 BR, kadastraal bekend gemeente Gouda, sectie I nummer **3602 A-82**;  
uitmakende het dertig/zevenduizend negenhonderdzesentachtigste (30/7986) onverdeeld aandeel in de grond en opstallen te Gouda, Willem de Zwijgersingel 2 tot en met 104 (even nummers), 2805 BR, en Statensingel 90 tot en met 142 (even nummers), 2805 BK en 2805 BL, kadastraal bekend gemeente Gouda, sectie I nummer 3600, groot vijftientig are en vijftig centiare;
83. Het appartementsrecht, rechtgevend op het uitsluitend gebruik van de bedrijfsruimte en verder toebehoren op de begane grond te Gouda, Willem de Zwijgersingel 2d, 2805 BR, kadastraal bekend gemeente Gouda, sectie I nummer **3602 A-83**;  
uitmakende het dertig/zevenduizend negenhonderdzesentachtigste (30/7986) onverdeeld aandeel in de grond en opstallen te Gouda, Willem de Zwijgersingel 2 tot

- en met 104 (even nummers), 2805 BR, en Statensingel 90 tot en met 142 (even nummers), 2805 BK en 2805 BL, kadastraal bekend gemeente Gouda, sectie I nummer 3600, groot vijftig are en vijftig centiare;
84. Het appartementsrecht, rechtgevend op het uitsluitend gebruik van de bedrijfsruimte en verder toebehoren op de begane grond te Gouda, Willem de Zwijgersingel 2e, 2805 BR, kadastraal bekend gemeente Gouda, sectie I nummer 3602 A-84; uitmakende het dertig/zevenduizend negenhonderdzesentachtigste (30/7986) onverdeeld aandeel in de grond en opstallen te Gouda, Willem de Zwijgersingel 2 tot en met 104 (even nummers), 2805 BR, en Statensingel 90 tot en met 142 (even nummers), 2805 BK en 2805 BL, kadastraal bekend gemeente Gouda, sectie I nummer 3600, groot vijftig are en vijftig centiare;
85. Het appartementsrecht, rechtgevend op het uitsluitend gebruik van de bedrijfsruimte en verder toebehoren op de begane grond te Gouda, Willem de Zwijgersingel 2f, 2805 BR, kadastraal bekend gemeente Gouda, sectie I nummer 3602 A-85; uitmakende het dertig/zevenduizend negenhonderdzesentachtigste (30/7986) onverdeeld aandeel in de grond en opstallen te Gouda, Willem de Zwijgersingel 2 tot en met 104 (even nummers), 2805 BR, en Statensingel 90 tot en met 142 (even nummers), 2805 BK en 2805 BL, kadastraal bekend gemeente Gouda, sectie I nummer 3600, groot vijftig are en vijftig centiare;
86. Het appartementsrecht, rechtgevend op het uitsluitend gebruik van de garage met erf op de begane grond te Gouda, Statensingel 94a, 2805 BK, kadastraal bekend gemeente Gouda, sectie I nummer 3602 A-86; uitmakende het zesenvceertig/zevenduizend negenhonderdzesentachtigste (46/7986) onverdeeld aandeel in de grond en opstallen te Gouda, Willem de Zwijgersingel 2 tot en met 104 (even nummers), 2805 BR, en Statensingel 90 tot en met 142 (even nummers), 2805 BK en 2805 BL, kadastraal bekend gemeente Gouda, sectie I nummer 3600, groot vijftig are en vijftig centiare;
87. Het appartementsrecht, rechtgevend op het uitsluitend gebruik van weg, trottoir en doorgang op de begane grond te Gouda, aan de Statensingel, kadastraal bekend gemeente Gouda, sectie I nummer 3602 A-87; uitmakende het negentig/zevenduizend negenhonderdzesentachtigste (90/7986) onverdeeld aandeel in de grond en opstallen te Gouda, Willem de Zwijgersingel 2 tot en met 104 (even nummers), 2805 BR, en Statensingel 90 tot en met 142 (even nummers), 2805 BK en 2805 BL, kadastraal bekend gemeente Gouda, sectie I nummer 3600, groot vijftig are en vijftig centiare;
- tot welke appartementsrechten, na te melden splitsing, de eigenaar enige gerechtigde wordt. Voorts verklaart de comparant handelende als gemeld bij deze over te gaan tot bovenbedoelde splitsing alsmede:
- A. tot oprichting van de vereniging van eigenaars zoals hierna sub B in de artikelen 7 en 8 nader omschreven en uitgewerkt, ten doelhebbende het behartigen van gemeenschappelijke belangen van de appartementseigenaars;
- B. tot vaststelling van het reglement, luidende als volgt:
- a. Voorzover daarvan bij dit reglement niet wordt afgeweken, zal van toepassing zijn het "Modelreglement bij splitsing in appartementsrechten", alsmede de aanvulling op het Modelreglement bij splitsing in appartementsrechten, hierna te noemen het "modelreglement", zoals dit is vastgesteld bij akte op twee januari negentienhonderd twee en negentig verleden voor een plaatsvervanger van Mr. J.W. Klinkenberg, destijds notaris te Rotterdam, van welke akte een afschrift werd ingeschreven ten hypotheekantore te Rotterdam op tien januari negentienhonderd twee en negentig in deel 11905 nummer 1.
  - b. In het modelreglement worden de volgende aanvullingen en wijzigingen aangebracht:
    1. Artikel 3 lid a wordt aangevuld met de navolgende tekst:  
Met dien verstande dat:



## Kadaster

- I. de eigenaren van de appartementsrechten met indices 1 tot en met 86 de schulden en kosten dragen voor onderhoud, vernieuwen en gebruik van de daken, buitengevels, constructieve gedeelten en overige gemeenschappelijke gedeelten anders dan hierna bedoeld in het beding sub B.b.1.II en gemeenschappelijke zaken anders dan hierna bedoeld in het beding sub B.b.1.II, alsmede de verzekeringen zoals bedoeld in artikel 8 van het modelreglement en wel conform een breukdeel waarvan de teller wordt gevormd door teller, zoals hiervoor bedoeld van de betreffende appartementsrechten met de indices 1 tot en met 86 en de noemer wordt gevormd door de som van die teller;
  - II. de eigenaren van de appartementsrechten (de woningen) met indices 1 tot en met 79 de schulden en kosten dragen voor onderhoud, vernieuwen en gebruik van de entrees, de liften, de liftschachten, de trappen, de trappenhuisen, containerruimte, algemene berging, de brievenbussen, deurbellen- en intercompanelen, alles in de ruimste betekenis daarvan en wel conform een breukdeel waarvan de teller wordt gevormd door teller, zoals hiervoor bedoeld van de betreffende appartementsrechten met de indices 1 tot en met 79 en de noemer wordt gevormd door de som van die teller; indien deze voorzieningen uitsluitend bestemd zijn voor de appartementsrechten (de bedrijfsruimten) met indices 80 tot en met 85 dan komen die schulden en kosten daarvan voor rekening van de eigenaar van het betreffende appartementsrecht;
  - III. de eigenaren van de desbetreffende appartementsrechten genoemd onder sub B.b.1.I en sub B.b.1.II de schulden en kosten dragen voor onderhoud, vernieuwen en gebruik van de desbetreffende bijbehorende ruimte, waarin de desbetreffende bijbehorende watermeters met toebehoren zich bevinden, alles in de ruimste betekenis daarvan en wel ieder voor een gelijk deel;
  - IV. de eigenaar van het appartementsrecht (de openbare weg) met index 87 zorgdraagt voor de schulden en kosten van onderhoud, vernieuwen en gebruik van die ruimte daaronder begrepen de bodemverharding in welke vorm dan ook, behorende tot het appartementsrecht met index 87 en mitsdien op generlei wijze bijdraagt in servicekosten en/of reservefondsen, hoe ook genaamd;
2. Als aanvulling op het bepaalde in artikel 9 wordt vastgesteld dat:
    - a. Alle bepalingen met betrekking tot gemeenschappelijke gedeelten of zaken, welke wel in voormeld modelreglement worden genoemd en thans (nog) niet in het gebouw aanwezig zijn, zullen eerst gelden indien en zodra deze gedeelten of zaken wel in het gebouw aanwezig zijn;
    - b. Alle bepalingen met betrekking tot gemeenschappelijke gedeelten of zaken, welke niet in voormeld modelreglement zijn genoemd, en toch in het gebouw aanwezig zijn, gelden vanaf het moment dat deze gedeelten of zaken in het gebouw zijn aangebracht.
  3. In afwijking van het in artikel 13 lid 2 bepaalde is de eigenaar van het privé gedeelte met indices 80 tot en met 85 (de bedrijfsruimten) zonder toestemming van de vergadering bevoegd tot het voor eigen rekening en risico hebben en houden van vlaggen, naamborden, reclame-aanduidingen en uithangborden aan de gevel/pui/luifel van zijn privé gedeelte; deze mogen geen andere teksten bevatten dan die welke verband houden met het in het privé gedeelte uitgeoefend bedrijf of beroep en mogen geen hinderlijk uitstralend noch knipperend licht verspreiden of andere hinderlijke effecten veroorzaken, een en ander ter beoordeling van het bestuur.

De eventuele benodigde vergunning(en) dient/dienen door de desbetreffende eigenaar te zijn aangevraagd en te zijn verkregen alvorens bovenbedoelde zaken worden aangebracht.

Een eventueel precarioheffing is voor rekening van de desbetreffende eigenaar.

4. Artikel 17 lid 4.

De bestemming is als volgt:

- de appartementsrechten met de indices 1 tot en met 79 zijn bestemd om te worden gebruikt als woning met berging en verder toebehoren;
- het appartementsrecht met de indices 80 tot en met 85 zijn bestemd om te worden gebruikt als bedrijfsruimte en verder toebehoren;
- het appartementsrecht met index 86 is bestemd om te worden gebruikt als garage met erf;
- het appartementsrecht met index 87 is bestemd om te worden gebruikt als (openbare) weg en (openbare) doorgang (in de ruimste betekenis daarvan).

5. Artikel 28 lid 3.

In plaats van de woorden "voor extra voorschotbijdragen als bedoeld in artikel 38 zesde lid" dient gelezen te worden "voor extra voorschotbijdragen als bedoeld in artikel 38 zevende lid".

6. Artikel 28 lid 9. (nieuw)

De appartementseigenaar die zijn appartementsrecht wil vervreemden, met uitzondering van de appartementseigenaar van appartementsindex nummer A-87, is verplicht van zijn voornemen tot vervreemding aan de administratief beheerder kennis te geven uiterlijk zeven dagen voor juridische levering. Hij zal voor de notariële overdracht moeten aanzuiveren al hetgeen hij aan voorschotbijdragen en/of definitieve bijdragen verschuldigd is, respectievelijk zal blijken te zijn. Voorts is hij verplicht aan de financieel beheerder zijn nieuwe domicilie kenbaar te maken, eveneens uiterlijk zeven dagen voor meergemelde juridische levering.

7. Artikel 29 lid 2.

De hoogste boete voor elke overtreding is een bedrag gelijk aan de servicekosten over het gehele jaar waarin de overtreding is begaan, alsmede een gelijk bedrag voor elke maand dat een overtreding duurt, respectievelijk voortduurt.

8. Artikel 30 lid 1.

Bij deze wordt opgericht een vereniging van eigenaars als bedoeld in artikel 112 eerste lid onder e Boek 5 van het Burgerlijk Wetboek.

9. Artikel 30 lid 2.

De vereniging is genaamd: "Vereniging van eigenaars flatgebouw hoek Willem de Zwijgersingel en Statensingel te Gouda" en is gevestigd te Gouda.

10. Artikel 33 lid 5.

Zolang de vereniging van eigenaars nog niet in het voorzitterschap heeft voorzien, zal de eigenaar de vergadering van eigenaars voorzitten. De opvolgende voorzitter wordt benoemd in de eerste vergadering van eigenaars.

11. Artikel 34 lid 2.

Het maximum aantal in de vergadering van eigenaars uit te brengen stemmen bedraagt zeven en tachtig (87).

De eigenaren van de appartementsrechten kunnen per appartementsrecht ieder één (1) stem uitbrengen;

12. Artikel 37 lid 2.

Dit lid wordt vervangen door een nieuw lid 2 luidende als volgt:

## Kadaster

2. Bij staking van stemmen over enig onderwerp wordt een tweede vergadering bijeengeroepen, te houden niet eerder dan tien dagen en niet later dan dertig dagen na de eerste vergadering, in welke tweede vergadering het betreffende onderwerp opnieuw in stemming zal worden gebracht. Indien alsdan wederom de stemmen staken, zal de vergadering een deskundige aanwijzen overeenkomstig wiens advies de leden in de zo spoedig mogelijk na de tweede vergadering te houden derde vergadering met betrekking tot het betreffende onderwerp hun stem zullen moeten uitbrengen. Ingeval de stemmen staken omtrent de aanwijzing van de deskundige, als bedoeld in de voorgaande zin, zal de deskundige op verzoek van de meest gereede stemgerechtigde worden aangewezen door de Kantonrechter binnen wiens ressort de gebouwen zijn gelegen;

13. Artikel 41 lid 8. (nieuw)

De administratief beheerder zal zijn tot het moment dat de vergadering van eigenaars anders beslist, de eigenaar.

14. Annex I is niet van toepassing.

De comparant handelende als gemeld verklaart met betrekking tot bijzondere bepalingen te verwijzen naar:

a. voormelde titel van aankomst (deel 11864 nummer 16), waarin woordelijk voorkomt:

- “
1. Ten behoeve van de aan de woningbouwvereniging “De Samenwerking” overgedragen perceelsgedeelten van het perceel kadastraal bekend als gemeente Gouda, sectie I nummer 2977, en ten laste van het aan de gemeente Gouda in eigendom verblijvende perceelsgedeelte van het perceel kadastraal bekend als gemeente Gouda, sectie I nummer 2977, wordt bij deze gevestigd de erfdiensbaarheid van overbouw, rechtgevend op het hebben en houden van een overbouw, zoals thans bestaat.
  2. Voorzover de begrenzing van de tot het overgedragen onroerend goed behorende bebouwing samenvalt met of in de nabijheid staat van de kadastrale grenzen van het overgedragen onroerend goed wordt ten behoeve van de bij deze overgedragen percelen kadastraal bekend als gemeente Gouda sectie K nummers 3014, 3016 en 3017, alsmede de bij deze overgedragen perceelsgedeelten van de percelen kadastraal bekend als gemeente Gouda sectie K nummers 4149, 4159 en 4153 en ten laste van de omliggende aan de gemeente Gouda in eigendom verblijvende grond, deel uitmakende van de percelen kadastraal bekend als gemeente Gouda sectie K nummers 4159, 4150, 4160, 4149, 4161, 4153, 4157 en 4156 alsmede ten behoeve van het bij deze overgedragen perceelsgedeelte van het perceel kadastraal bekend als gemeente Gouda sectie I nummer 2977 en ten laste van de omliggende aan de gemeente Gouda in eigendom verblijvende grond, deel uitmakende van het perceel kadastraal bekend als gemeente Gouda sectie I nummer 2977 wordt bij deze gevestigd:
    - a. de erfdiensbaarheid om in de strook grond ter breedte van een meter vijftig centimeter rondom elk op het verkochte gestichte bebouwing riolen, leidingen, afvoerleidingen en putten te hebben en te gebruiken en in die strook grond al die werken uit te voeren, welke nodig mochten zijn voor het vernieuwen en herstellen van of het maken van nieuwe aansluitingen op de riolen en leidingen en om in die strook grond al die werken uit te voeren, welke nodig mochten blijken voor de controle, vernieuwing of het herstellen van de fundering; na de uitvoering van eventuele werkzaamheden in de grond zal deze door en op kosten van de eigenaar van het betreffende heersende erf weer terstond in de oude toestand worden gebracht;
    - b. de erfdiensbaarheid inhoudende het recht tot het hebben en houden en gebruiken van deuren en ramen voor licht, lucht en uitzicht binnen en beneden de door het Burgerlijk Wetboek toegestane grenzen, van goten,

afvoerpijpen, putjes, overstekende dakgoten, daken en balkons, kortom alles wat in strijd is met het burencrecht, alles uit te oefenen op de thans bestaande wijze."

Enzovoorts

-----**KWALITATIEVE VERPLICHTINGEN.**

1. De verkrijgster en haar rechtverkrijgenden moeten gedogen dat palen, kabels, draden, isolatoren, rosetten, aanduidingsbordjes, riool- en andere pijpleidingen met putten en verdere toebehoren, voor openbare doeleinden op, in of boven het verkochte en de daarop aanwezige casu quo op te richten opstallen zijn of worden aangebracht en onderhouden op de plaatsen waar en de wijze waarop burgemeester en wethouders van de gemeente Gouda dit zullen nodig achten. Omtrent bedoelde plaats en wijze wordt tevoren met de eigenaar overleg gepleegd. De verkrijgster en haar rechtverkrijgenden zijn verplicht al hetgeen krachtens dit artikel is of wordt aangebracht, te laten bestaan.
2. Op de strook grond ter breedte van vijftig centimeter ter weerszijden van de bovenbedoelde kabels en de strook grond ter breedte van één meter ter weerszijden van de bovenbedoelde riool- en andere pijpleidingen en putten, mogen geen bomen of heesters worden geplant.
3. Al hetgeen krachtens dit artikel is of wordt aangebracht blijft eigendom van de gemeente Gouda of van het openbare nutsbedrijf dat deze voorzieningen heeft doen aanbrengen.
4. Burgemeester en Wethouders van de gemeente Gouda kunnen bij niet-nakoming of overtreding van het hiervoor onder 1. tot en met 3. bepaalde een boete opleggen, te weten een boete van tien gulden (f. 10,00) voor elke dag of een gedeelte van een dag, dat de overtreding voortduurt, de betaling of verrekening achterwege blijft, of het aanbrengen of onderhouden verhinderd of niet toegestaan wordt.  
De boete is dadelijk opeisbaar en wordt verbeurd door het enkele feit van de niet-nakoming of overtreding zelve, zonder dat enige ingebrekestelling zal zijn vereist.

-----**KETTINGBEDING**

De hiervoor onder 1 tot en met 4 opgenomen bepalingen onder het hoofd "Kwalitatieve verplichtingen" alsmede de onderhavige bepaling mogen bij iedere vervreemding van het geheel of een gedeelte van het overgedragen onroerend goed, in eigendom of zakelijk genotsrecht, aan de nieuwe verkrijger in eigendom of zakelijk genotsrecht worden opgelegd en ten behoeve van de gemeente Gouda worden bedongen en aangenomen, onder verbeurte voor de verkrijger en iedere opvolgende verkrijger in eigendom of zakelijk genotsrecht die verzuimt op te leggen, te bedingen, of aan te nemen van een onmiddellijk opeisbare boete ten bate van de gemeente Gouda ten bedrage van de koopsom van het verkochte, met een minimum van vijfentwintigduizend gulden (f. 25.000,00)."

b. voormelde titel van aankomst (deel 22257 nummer 8) waarin ondermeer woordelijk staat vermeld:

" De comparanten, handelend als gemeld, verklaren dat gemelde overeenkomst voorts is aangegaan onder de navolgende bepalingen en bedingen:

1. De bepalingen en bedingen, voorzover bij deze akte niet gewijzigd of aangevuld, als zijn vermeld in de ALGEMENE VOORWAARDEN VAN DE GEMEENTE GOUDA VOOR DE VERKOOP VAN GRONDEN EN/OF OPSTALLEN, hierna ook te noemen: de algemene voorwaarden, vastgesteld door de Raad der gemeente Gouda in zijn vergadering van eenendertig augustus negentienhonderd twee en negentig en opgenomen in een akte, op acht september negentienhonderd twee en negentig voor I. den Boer, destijds notaris te Gouda verleden, ingeschreven bij het kantoor van de Dienst voor het kadaster en de openbare registers te Rotterdam op tien

## Kadaster

september negentienhonderd twee en negentig in register 4 deel 12328 nummer 11, met in achtneming van het hierna bepaalde.

2. Speciaal wordt verwezen naar en aan partij 2 opgelegd en ten behoeve van de gemeente Gouda bedongen, het bepaalde in artikel 22 lid 2 van de hiervoor bedoelde algemene voorwaarden.
3. Bij elke niet-nakoming of overtreding van één of meerdere verplichtingen voortvloeiende uit het hiervoor in sub 1 en 2 bepaalde, verbeurt partij 2 casu quo diens rechtsopvolgers, na ingebrekestelling en na verloop van de in die ingebrekestelling bepaalde termijn, ten behoeve van de gemeente Gouda een onmiddellijk opeisbare boete van maximaal vijfenveertigduizend driehonderdachtenzeventig euro en twee cent (€ 45.378,02).
4. De hoogte van de in sub 3 bedoelde boete wordt voor ieder geval afzonderlijk door Burgemeester en Wethouders vastgesteld.
5. De boete moet worden betaald binnen één maand na daartoe strekkende aanmaning van Burgemeester en Wethouders.
6. Naast de in sub 3 van dit artikel bedoelde boete kunnen Burgemeester en Wethouders een extra boete vorderen voor elke dag, dat de niet-nakoming of de overtreding voortduurt.
7. Een boete, als in sub 3 en sub 6 bedoeld, kunnen Burgemeester en Wethouders kwijtschelden of, indien deze reeds is betaald, teruggeven indien daarvoor naar hun mening redenen aanwezig is.
8. Een opgelegde boete laat onverminderd de rechten van de gemeente op nakoming van het hiervoor in sub 1 en 2 bepaalde en/of het vorderen van een aanvullende schadevergoeding.
9. De kosten van het invorderen van de boete zijn voor rekening van partij 2 casu quo diens rechtsopvolgers.
10. De bepalingen genoemd onder sub 1 tot en met 9 en het hier bepaalde moeten bij elke vervreemding of bij elke vestiging of vervreemding van een zakelijk genotsrecht van het geheel of een gedeelte van het perceel aan de nieuwe verkrijger in eigendom of zakelijk genotsrecht worden opgelegd, ten behoeve van de gemeente in deze worden bedongen en aangenomen en in elke verdere akte van vervreemding woordelijk worden overgenomen, zulks op verbeurte voor partij 2 en iedere opvolgende verkrijger in eigendom of zakelijk genotsrecht, die verzuimt dit op te leggen, te bedingen aan te nemen of te doen opnemen van een onmiddellijk opeisbare boete van vijftwintigduizend euro (€ 25.000,00) ten behoeve van de gemeente, zulks onverminderd de overige aan de gemeente toekomende rechtsmiddelen.

#### VESTIGING ERFDIENSTBAARHEID

1. Ten laste van het bij de gemeente in eigendom verblijvende gedeelte van het perceel kadastraal bekend gemeente Gouda sectie I nummer 3428, als dienend erf en ten nutte van het perceel kadastraal bekend gemeente Gouda sectie I nummers 3425 en 3426 als heersend erf, wordt bij deze om niet gevestigd en aangenomen als erfdiensbaarheid het recht van overbouwning voor balkons casu quo galerijen op de thans bestaande wijze zoals met stiparcering is aangegeven op de aan deze akte gehechte tekening, nummer 1-51-1-4458, de dato éénentwintig februari tweeduizend twee, laatstelijk gewijzigd dertig mei tweeduizend twee.
2. Dit recht houdt tevens in de bevoegdheid van de eigenaar en gebruikers van de heersende erven om te hebben en te houden een balkon- casu quo galerijconstructie welke deel uit maken van de thans op de gemelde kadastrale percelen sectie I nummers 3425 en 3426 aanwezige flatgebouwen.
3. Het hiervoor omschreven zakelijkrecht van overbouwning wordt gevestigd voor onbepaalde tijd."

Aantekeningen:

De comparant handelende als gemeld verklaart voorts dat op de hiervoor genoemde registergoederen geen hypothecaire inschrijvingen rusten.

De comparant verklaart voorts dat Burgemeester en Wethouders van Gouda een splitsingsvergunning hebben verleend bij besluit van vijftien januari tweeduizend twee.

De comparant is mij, notaris, bekend.

WAARVAN AKTE

in minuut is verleden te Gouda op de datum in het hoofd van deze akte vermeld.

De zakelijke inhoud van deze akte is aan de comparant opgegeven en toegelicht. De comparant heeft verklaard tijdig vóór het verlijden, van de inhoud van deze akte te hebben kennisgenomen en met de inhoud in te stemmen en op volledige voorlezing van de akte geen prijs te stellen.

Vervolgens is deze akte beperkt voorgelezen en onmiddellijk daarna eerst door de comparant en vervolgens door mij, notaris, ondertekend,

om *vijf* uur en *vijf* minuten.  
(Volgt ondertekening)

UITGEGEVEN VOOR AFSCHRIFT

w.g. mr C.J.C.M. van Haperen

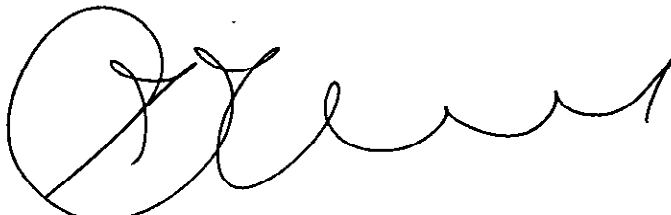
Ondergetekende, mr Christiaan Johannes Cornelis Maria van Haperen, notaris te Gouda, verklaart dat het registergoed, bij vorenstaande akte vervreemd in de zin van de Wet voorkeursrecht gemeenten, niet is opgenomen in een aanwijzing ex artikelen 2 of 8 noch in een voorstel ex artikel 6 of 8a van die wet.

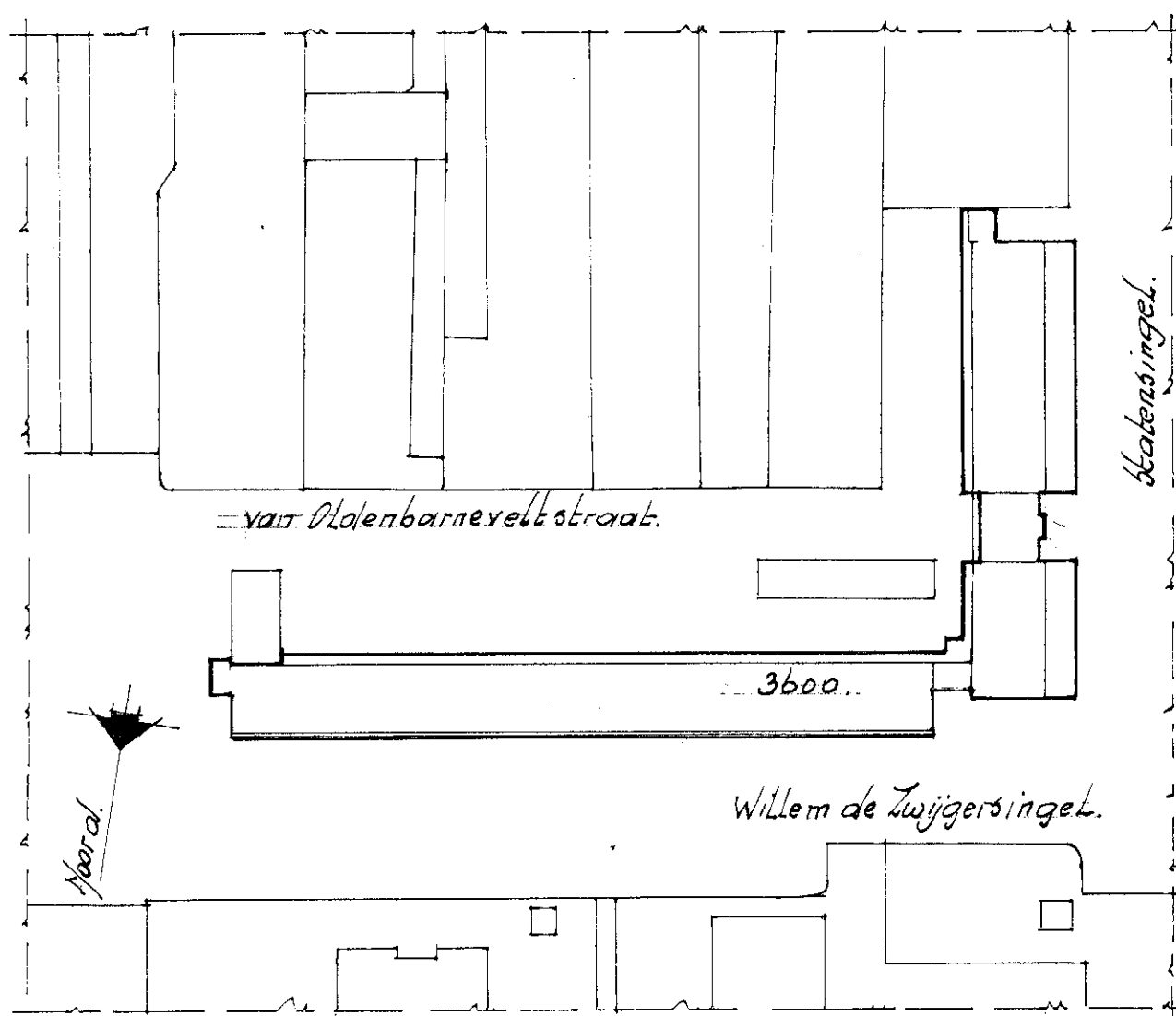
w.g. mr C.J.C.M. van Haperen

Ondergetekende, Meester Christiaan Johannes Cornelis Maria van Haperen, notaris te Gouda, verklaart dat bij de in de onderhavige akte plaatsgehad hebbende splitsing in appartementsrechten niet in strijd is gehandeld met het bepaalde in artikel 33 van de Huisvestingswet.

w.g. mr C.J.C.M. van Haperen

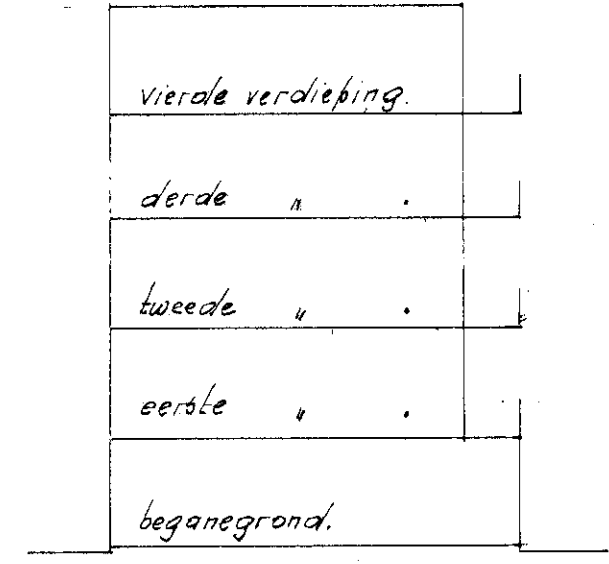
Ondergetekende, mr Christiaan Johannes Cornelis Maria van Haperen, notaris te Gouda, verklaart dat vorenstaand afschrift eensluidend is met het hierbij ter inschrijving aangeboden stuk.



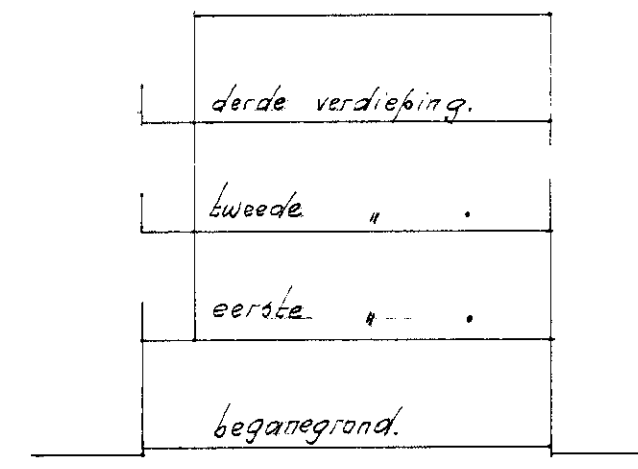


kadastrale situatie, schaal 1:1000.  
sectie I, nummer: 3600.  
gemeente Gouda.

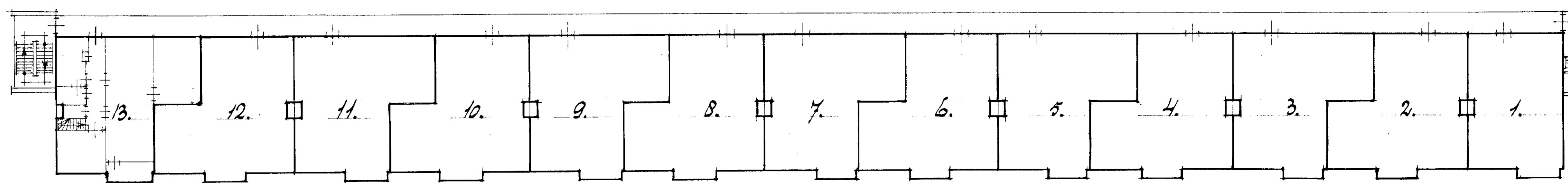
plaatselijk bekend: Willem de Zwijgersingel nr. 2 1/2 m. 104  
en Statenringel nr. 90 1/2 m. 142. gemeente Gouda.



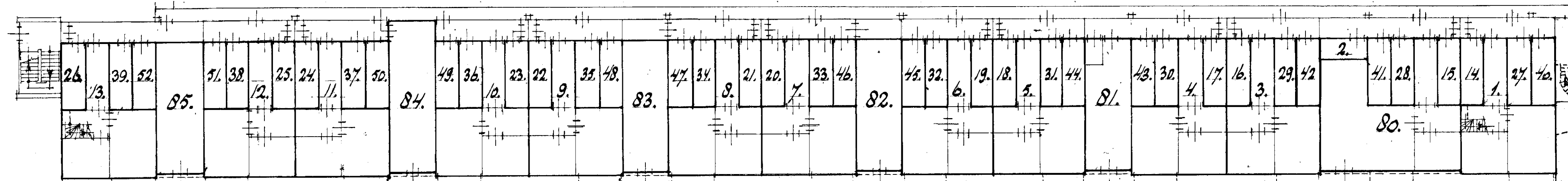
dwarsdoorsnede "flat"  
Willem de Zwijgersingel,  
schaal 1:200.



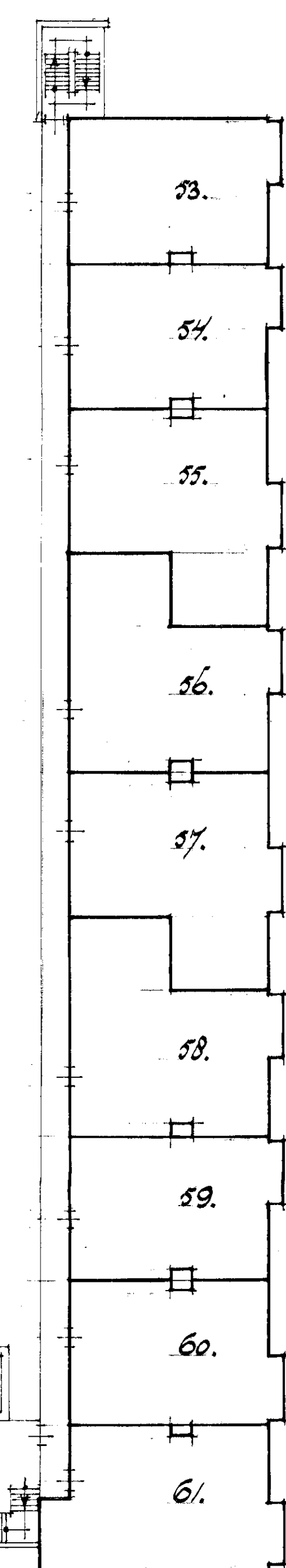
dwarsdoorsnede "flat"  
Statenringel,  
schaal 1:200.



plattegrond eerste verdieping, schaal 1:200.

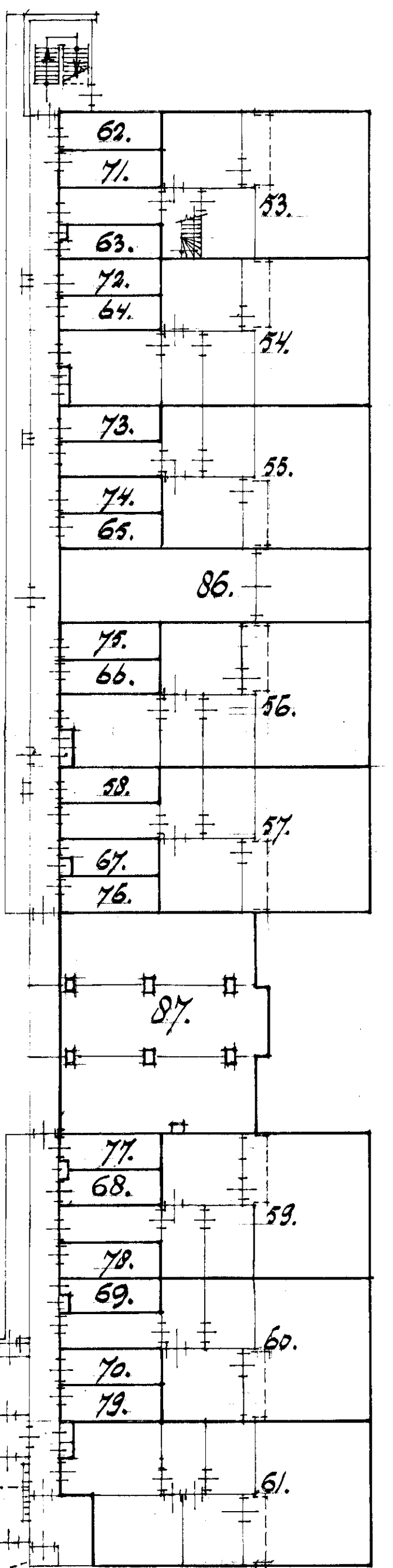


plattegrond beganegrond, schaal 1:200.



Portefeuille nummer: U3555  
Tekening behorend bij inschrijving  
in deel 223 M, nummer 26  
na bewaarder

Mr. H. Hommes



Complex aanduiding: 3602 A  
Rotterdam, 20 Juni 2002  
De bewaarder van de dienst  
van het kadaster en de openbare  
registers,  
(w.g.) mr. H. Hommes

In twee bladen voorgenomen splitsing in appartementsrechten  
van het kadastrale perceel L: Gemeente Gouda, sectie I, nummer: 3600.

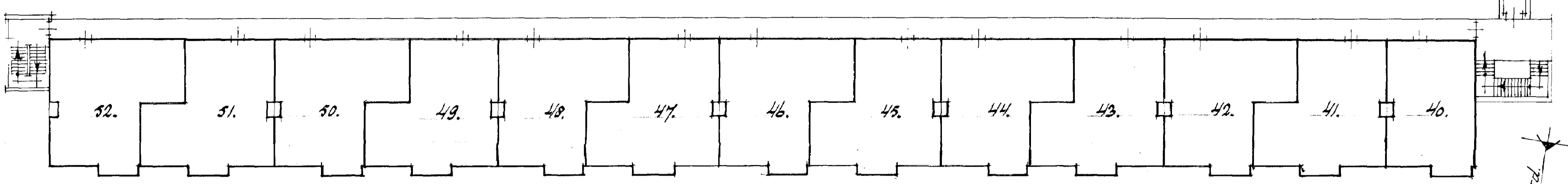
dd: 17 juni 2002  
de notaris: Mr. C.J.C.M. van Opperen

portefeuille nummer: 4555  
Tekening behorend bij inschrijving  
van het kadastrale perceel L 22314  
De bewaarder  
Verand. ggd. 2

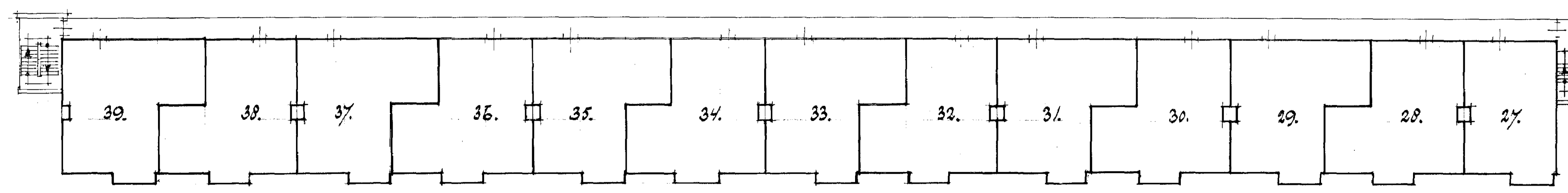
Complex aanduiding: 3602 A  
Rotterdam, 20 juni 2002  
De bewaarder van de dienst van het  
kadaster en de openbare registers,  
(w.g.) mr. H. Hommes

TOEGEVEN VOOR AFSCHRIFT  
(w.g.) mr C.J.C.M. van Haperen  
Ondertekende, meester Christiaan Johannes  
Cornelis Macia van Haperen, notaris te  
Gouda, verklaart dat dit stuk eensluidend  
is met het ter inschrijving aangeboden  
stuk.

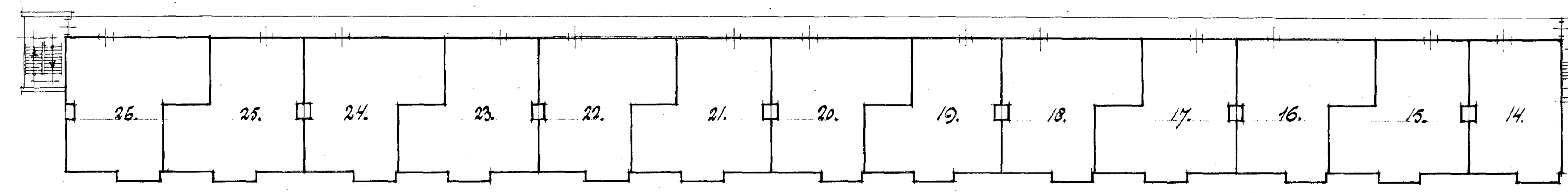
*Plus*



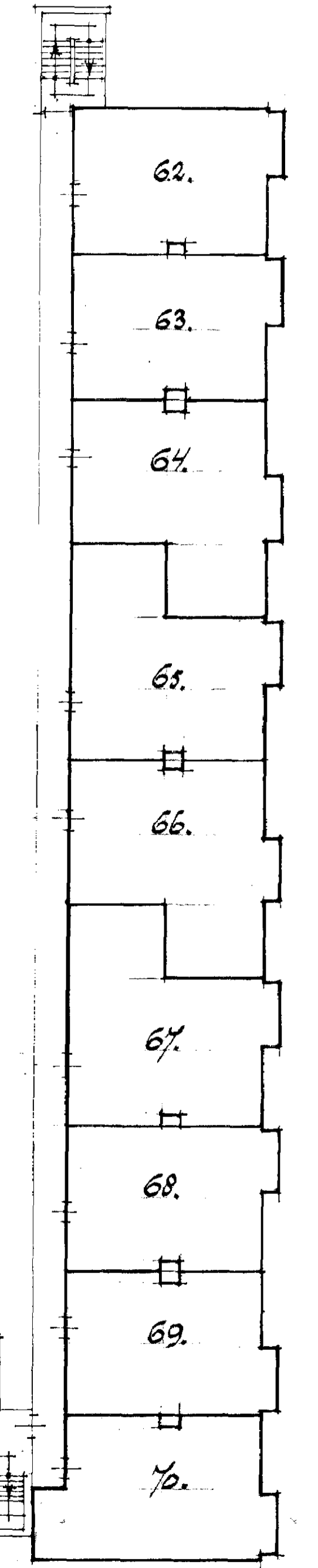
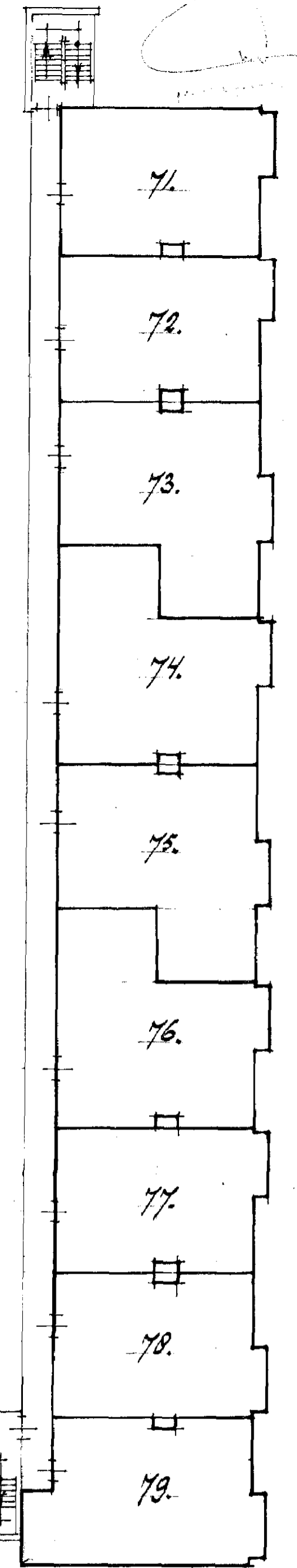
plattegrond vierde verdieping - schaal 1:200.



plattegrond derde verdieping - schaal 1:200.



plattegrond tweede verdieping - schaal 1:200.



-In twee bladen voorgenomen splitsing in appartementsrechten van  
het kadastrale perceel: Gemeente Gouda, sectie I, nummer 3602

d.d. : 17 juni 2002  
de notaris: mr. C.J.C.M. van Haperen