

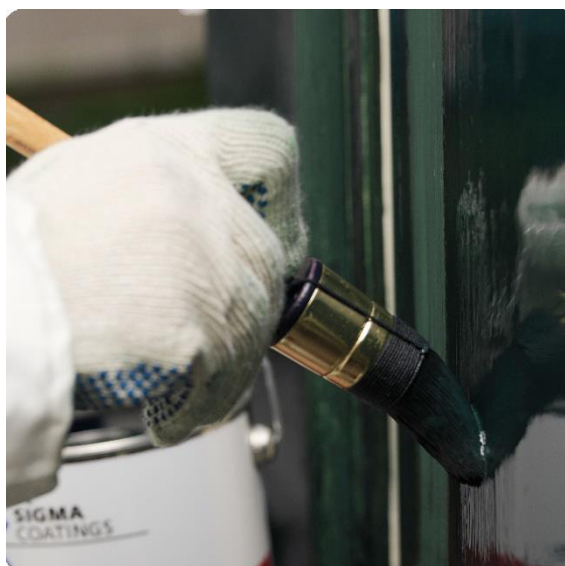
TA22-987092

Schilderwerk aan
Vespuccistraat 97
Amsterdam

Technisch advies

Vastgoedbeheerder

De Nieuwe Wereld B.V.
T.a.v. de heer van de Poel
Boeingavenue 8
1119 PB Schiphol-Rijk



Uithoorn, 11 augustus 2022

Uw contactpersoon:

Verfgroothandel Th. Jonker & Co
de heer F. Zonjee
tel: 020-6182486
e-mail: frans@jonkerverf.nl

INHOUDSOPGAVE

PROJECTFOTO.....	3
ALGEMEEN.....	4
VERFTECHNISCH ADVIES	7
Buiten	7
Ramen en kozijnen aan de voorzijde.....	7
Deuren en kozijnen, portiek voorzijde	8
Gevels aan de achterzijde	10
Gevels aan de achterzijde	11
Balkonplafonds aan de achterzijde.....	12
Hijsbalken, hijsogen, staalconstructie, voor- en achterzijde.....	13

PROJECTFOTO



ALGEMEEN

Beoordeling project

- Bezoekdatum 04/08/2022
- Aanwezig de heer F. Zonjee

Garantie

- Op basis van dit advies kan een garantie afgegeven worden. De garantie op het schilderwerk wordt uitgedrukt in procenten en kent een aflopende schaalverdeling. Voor verdere details verwijzen wij naar de bijgevoegde modelgarantie.

Uitvoeringsbepalingen

- Voor de uitvoering van de in dit advies omschreven werkzaamheden wordt verwezen naar bijgaand blad 1300 'Algemene uitvoeringsbepalingen schilderwerk'.
- Werkopname gebeurt op basis van onderstaande uitgangspunten:
Sigma Coatings voert geen destructief bouwkundig onderzoek uit. Voor het verftechnisch advies worden slechts destructieve metingen gedaan om te bepalen of de ondergrond geschikt is om te schilderen. Beoordeeld worden de samenhang en vochtgehalte van de ondergrond, de samenstelling en hechting van het verfsysteem en zo nodig de carbonatatie diepte in geval van beton. Wel wordt een globale bouwkundige visuele beoordeling uitgevoerd. Als daar redelijkerwijs geen signalen uit voortkomen die op bouwkundige gebreken wijzen, dan is dat het uitgangspunt voor het advies. Sigma Coatings accepteert daarom geen enkele aansprakelijkheid voor schade, voortvloeiend uit bouwkundige gebreken.
- Voor de houtrenovatie met Repair Care zijn de garantievoorwaarden van Repair Care International (afgekort RCI) van toepassing.
De producten dienen te worden aangebracht door een applicatiebedrijf dat is geregistreerd als een door RCI opgeleid bedrijf.
De registratie kan gecontroleerd worden op <http://repair-care.nl/opgeleide-bedrijven>.
Voor meer informatie betreffende de mogelijkheden van ondersteuning kan contact worden opgenomen met RCI via e-mail salesnl@repair-care.com of per telefoon +31(0)416-347229.
- De geadviseerde systemen in dit advies kunnen worden gebruikt als uitgangspunt voor offertes en begrotingen. Echter het advies geeft geen informatie over de kwantiteit van de behandelingen genoemd in de systemen.
- De geldigheidsduur van het advies is 1 jaar gerekend vanaf de adviesdatum. Worden de werkzaamheden later uitgevoerd of zijn de omstandigheden veranderd, dan is herbeoordeling noodzakelijk.
- De opname van het werk is steekproefsgewijs uitgevoerd. Derhalve kunnen er incidenteel gebreken voorkomen in het werk, waarvoor in het advies geen voorziening is gegeven.
- Niet beoordeelde bouwdelen:
De bouwdelen op de begane grond zijn beoordeeld, de hoger geplaatste bouwdelen waren niet bereikbaar voor inspectie. Er kunnen daar gebreken aanwezig zijn waarvoor geen voorziening is opgenomen. Toch benoemde gebreken met voorziening zijn gebaseerd op waarneming op afstand.
Wij adviseren bij aanvang van het werk gezamenlijk via steiger of hoogwerker te beoordelen of het advies moet worden aangepast.
- Watergedragen verven niet verwerken bij een ondergrond- en omgevingstemperatuur boven 25 °C.
Alkydharsverven niet verwerken bij een ondergrond- en omgevingstemperatuur boven 30 °C.
Voor sneldrogende alkydharsverven geldt 25 °C.
Van donkere oppervlakken kan de temperatuur door zonbelasting oplopen tot 70 °C of hoger.
Water en terpentijn zullen te snel verdampen. Dit kan tot slechte vloei, aanzetten en blaasvorming leiden.
- Alle technische specificaties van de in dit verftechnisch advies genoemde Sigma producten zijn te raadplegen via: <https://www.sigma.nl/professional/assortiment>.

- De in dit verftechnisch advies genoemde Sigma Informatiebladen zijn te raadplegen via:
<https://www.sigma.nl/professional/services/technische-ondersteuning/informatiebladen>
- Mocht u na het bezoeken van onze internetsite nog vragen hebben, dan kunt u contact opnemen met de persoon die dit advies heeft opgesteld.
- In verband met dekking, de kleur van de grondlaag afstemmen op de kleur van de afwerklaag.
- In verband met de dekking kan het noodzakelijk zijn een extra laag aan te brengen.
- Dit verftechnisch advies is gebaseerd op een ongewijzigde kleurstelling
- Beglazingskitten bij voorkeur niet overschilderen.
- Wij adviseren het schilderwerk uit te voeren in 2023
- Periodiek reinigen van schilderwerk heeft positieve invloed op de prestatie van het verfsystemen, zie Sigma informatieblad 1328.
- De uniforme verkoop- en leveringsvoorwaarden voor verf en drukinkt van PPG zijn op dit verftechnisch advies van toepassing.

Toelichting objectinventarisatie

- **Hechtingstest**

Ten behoeve van advisering zijn hechtingstesten uitgevoerd om te bepalen of het over te schilderen verfsysteem daarvoor voldoende draagkrachtig is. De methode is afhankelijk van ondergrond en situatie. Hieronder is aangegeven hoe de metingen zijn uitgevoerd.

Hechtingstest op hout en metaal:

Deze zijn uitgevoerd met de dubbele kruissnede, afgeleid van de SKH Publicatie 05-01. In afwijking van de publicatie wordt vezelversterkte tape gebruikt.

Hechtingstest op steenachtige vlakken:

In binnensituaties bij normale belasting is alleen blanke tape toegepast.

In binnensituaties bij zware belasting is de enkele kruissnede met blanke tape toegepast.

In buitensituaties bij normale belasting is de enkele kruissnede met blanke tape toegepast.

In buitensituaties bij zware belasting is de dubbele kruissnede met vezelversterkte tape toegepast.

De enkele kruissnede is afgeleid van de ASTM D 3359, de dubbele kruissnede is afgeleid van de SKH Publicatie 05-01.

Een resultaat van Klasse 0 is goed en een resultaat van Klasse 5 is slecht.

- **Vochtgehalte**

Het vochtgehalte van houten ondergronden is bepaald met een houtvochtmeter.

Het vochtgehalte van minerale ondergronden is bepaald met een vochtmeter voor minerale ondergronden.

- **Systeemopbouw**

De systeemopbouw is beoordeeld volgens de methode zoals omschreven in Sigma Informatieblad 1326, Herkenning van verfsystemen.

- Aan de voorgevel zijn de ramen, deuren en kozijnen van hout. Aan de achtergevel zijn de ramen, deuren en kozijnen van kunststof. De daklijst aan de achterzijde is betimmerd met trespas. Het houtwerk aan de voorzijde heeft een onderhoudsbeurt nodig met name op de onderdorpels.

VERFTECHNISCH ADVIES

BUITEN

Ramen en kozijnen aan de voorzijde

Materiaal	diverse houtsoorten
Huidig verfsysteem	dekkende verf alkyd
Waarneming	hechtingsklasse 1 (goed) openstaande verbindingen vervuild vochtpercentage kleiner of gelijk aan 18%



Slechte kantendekking en vervuiling.



Openstaande verbindingen.

Toelichting waarnemingen

- Het vochtgehalte is goed.

Voorbehandeling

- Het geheel grondig reinigen met een geschikt reinigingsmiddel.
- Ondeugdelijke verflagen verwijderen tot op het kale hout, bij voorkeur door middel van machinaal schuren.
Niet goed hechtende toplagen (intercoatonthechting) verwijderen door schrapen en daarna machinaal schuren: eerst met P80, dan met P120 en tot slot met P180.
Het resultaat moet een draagkrachtige ondergrond zijn.
- Kaal gekomen hout goed opzuiveren door middel van schuren.
- Intacte lagen opruwen door middel van schuren.

Herstelwerkzaamheden

- Openstaande houtverbindingen afdichten volgens Repair Care preventief systeem:
P2 - Afdichten van naden en verbindingen.
Werkomschrijving aanwezig in de bijlagen.

Verfsysteem

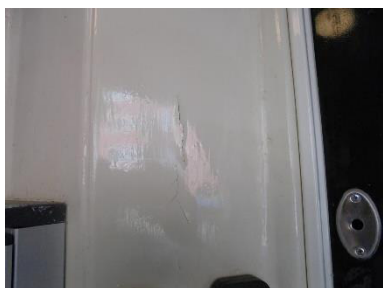
- Kaal gekomen hout gronden met een laag **Sigma S2U Allure Primer**; droge laagdikte 40 µm.
- Het geheel overgronden met een laag **Sigma S2U Allure Primer**; droge laagdikte 40 µm.
- Het geheel afwerken met een laag **Sigma S2U Allure Gloss**; droge laagdikte 40 µm.

Deuren en kozijnen, portiek voorzijde

Materiaal	diverse houtsoorten
Huidig verfsysteem	dekkende verf alkyd
Waarneming	hechtingsklasse 2 (voldoende) hechtingsklasse 3 (matig, intercoatonthechting) openstaande verbindingen scheuren te hoge laagdikte, einde levensduur vervuild



Intercoat onthechting



Maximale laagdikte op kozijnen bereikt:
alle verflagen verwijderen.

- De rechter toegangsdeur heeft een aantal grote blaren in de toplaag.

Toelichting waarnemingen

- De verflaagdikte bedraagt meer dan 350 µm. Hierdoor kunnen spanningen optreden met (intercoat)onthechting tot gevolg. Wij adviseren alle verflagen te verwijderen.

Voorbehandeling

- Het geheel grondig reinigen met een geschikt reinigingsmiddel.
- Alle verflagen verwijderen.
- Het hout goed opzuiveren door middel van schuren.

Herstelwerkzaamheden

- Openstaande houtverbindingen afdichten volgens Repair Care preventief systeem:
P2 - Afdichten van naden en verbindingen.
Werkomschrijving aanwezig in de bijlagen.
- Scheuren afdichten volgens Repair Care preventief systeem:
P4 - Herstellen van scheuren .
Werkomschrijving aanwezig in de bijlagen.

Verfsysteem

- Het geheel gronden met een laag **Sigma S2U Allure Primer**; droge laagdikte 40 µm.
- Het geheel overgronden met een laag **Sigma S2U Allure Primer**; droge laagdikte 40 µm.
- Het geheel afwerken met een laag **Sigma S2U Allure Gloss**; droge laagdikte 40 µm.

Gevels aan de achterzijde

Materiaal	cementgebonden stuc laag
Huidig verfsysteem	gevelverf dispersie
Waarneming	intercoatonthechting (visueel waargenomen) schade verfsysteem door contact gevel met bestrating vervuild vochtpercentage kleiner dan of gelijk aan 4%



Onthechting van het verfsysteem.

- De balkonplafonds vertonen plaatselijke onthechting van het verfsysteem. De oorzaak moet nader worden onderzocht. In het verleden is er lekkage geweest. De bovenliggende balkonvloeren moeten gecontroleerd worden op afwatering en scheurvorming. De balkonvloeren mogen geen hemelwater doorlaten.

Toelichting waarnemingen

- De bouwdeelen waren niet bereikbaar, maar op afstand is visueel waargenomen dat er intercoatonthechting is. Wij adviseren de mate van intercoatonthechting en hechting van onderliggende lagen voor aanvang van het schilderwerk door Sigma Coatings vast te laten stellen. Afhankelijk van de resultaten zal het advies worden bijgesteld.
- Het vochtgehalte is goed.
- Direct contact van de gevel met bestrating heeft geleid tot vochtbelasting met schade aan het verfsysteem als gevolg. Aangezien de situatie niet kan of zal worden aangepast, moet rekening worden gehouden met herhaling van schade.

Voorbehandeling

- Het geheel grondig reinigen met een geschikt reinigingsmiddel. Ondeugdelijke verflagen verwijderen met behulp van daarvoor geschikte apparatuur of middelen. Het resultaat van de behandeling moet zijn: een schone, gezonde en draagkrachtige ondergrond.

Verfsysteem

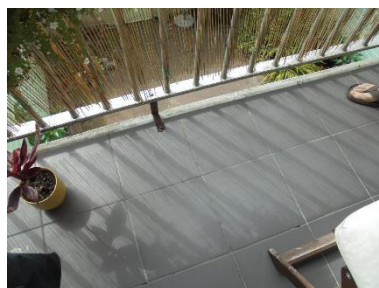
- Kale delen voorstrijken met **Sigmafix Universal**, verdund met 4 volumedelen leidingwater. Bij het aanbrengen van voorstrijk- en fixeermiddelen mag na droging geen glanzende film overblijven.
- Bijwerken met een laag **Sigma Façade Topcoat Matt**.
- Het geheel afwerken met een laag **Sigma Façade Topcoat Matt**.

Gevels aan de achterzijde

Materiaal	beton
Huidig verfsysteem	gevelverf dispersie
Waarneming	intercoatonthechting (visueel waargenomen) ondeugdelijke verflagen plaatselijk scheuren, star vervuild



Plaatselijke onthechting



Balkonvloer 1e etage



Plaats waar lekkage is geweest

Toelichting waarnemingen

- De bouwdelen waren niet bereikbaar, maar op afstand is visueel waargenomen dat er intercoatonthechting is. Wij adviseren de mate van intercoatonthechting en hechting van onderliggende lagen voor aanvang van het schilderwerk door Sigma Coatings vast te laten stellen. Afhankelijk van de resultaten zal het advies worden bijgesteld.

Voorbehandeling

- Het geheel grondig reinigen met een geschikt reinigingsmiddel. Ondeugdelijke verflagen verwijderen met behulp van daarvoor geschikte apparatuur of middelen. Het resultaat van de behandeling moet zijn: een schone, gezonde, draagkrachtige ondergrond met voldoende ruwheid.

Herstelwerkzaamheden

- Starre scheuren uithakken.
De te repareren plaatsen voorstrijken met **Sigma Mortar Primer 2K EP**.
Op de nog klevende primer **Sigma Mortar 2K EP** aanbrengen en vlak en strak afwerken.

Verfsysteem

- Kale delen voorstrijken met **Sigmafix Universal**, verdund met 4 volumedelen leidingwater. Bij het aanbrengen van voorstrijk- en fixeermiddelen mag na droging geen glanzende film overblijven.
- Bijwerken met een laag **Sigma Façade Topcoat Matt**.
- Het geheel afwerken met een laag **Sigma Façade Topcoat Matt**.

Balkonplafonds aan de achterzijde

Materiaal	diverse houtsoorten
Huidig verfsysteem	dekkende verf alkyd
Waarneming	vervuild



Houten plafond bovenste etage

- Dit onderdeel is vanaf de begane grond beoordeeld.
- De daklijst is afgetimmerd met Trespa, waarschijnlijk gemonteerd op een houten ondergrond. Die zal ter plaatse moeten worden geïnspecteerd.

Voorbehandeling

- Het geheel grondig reinigen met een geschikt reinigingsmiddel.
- Ondeugdelijke verflagen verwijderen tot op het kale hout, bij voorkeur door middel van machinaal schuren.
Niet goed hechtende toplagen (intercoatonthechting) verwijderen door schrapen en daarna machinaal schuren: eerst met P80, dan met P120 en tot slot met P180.
Het resultaat moet een draagkrachtige ondergrond zijn.
- Kaal gekomen hout goed opzuiveren door middel van schuren.
- Intacte lagen opruwen door middel van schuren.

Verfsysteem

- Kaal gekomen hout gronden met een laag **Sigma S2U Allure Primer**; droge laagdikte 40 µm.
- Het geheel overgronden met een laag **Sigma S2U Allure Primer**; droge laagdikte 40 µm.
- Het geheel afwerken met een laag **Sigma S2U Allure Gloss**; droge laagdikte 40 µm.

Hijsbalken, hijsogen, staalconstructie, voor- en achterzijde

Materiaal	staal
Huidig verfsysteem	oplosmiddelhoudend acrylaat
Waarneming	corrosie glansverlies ondeugdelijke verflagen plaatselijk vervuild



Corrosie op de balken

Voorbehandeling

- Reinigen en ontvetten.
- Verflagen die onvoldoende hechten, gebarsten, gebladderd of anderszins ondeugdelijk zijn verwijderen, bij voorkeur door middel van machinaal schuren.
- Roest handmatig of machinaal verwijderen tot reinheidsgraad P St 3 (NEN-EN-ISO 8501-2).
- Intacte lagen opruwen door middel van schuren.

Verfsysteem

- Kaal gekomen delen bijwerken met een laag **Sigmetal Zinccoat 3in1 Satin**; droge laagdikte 50 µm.
- Het geheel overgronden met een laag **Sigmetal Zinccoat 3in1 Satin**; droge laagdikte 50 µm.
- Het geheel afwerken met een laag **Sigmetal Zinccoat 3in1 Satin**; droge laagdikte 50 µm.

Algemene uitvoeringsbepalingen schilderwerk**1300**

1. Ruimten waarin schilderwerkzaamheden worden uitgevoerd, dienen wind- en waterdicht te zijn.
2. Alvorens met de werkzaamheden beschreven in het advies aan te vangen, het oppervlak droog, schoon, stof- en vetvrij maken. Dit geldt eveneens voor het opbrengen van elke volgende laag. Oppervlakteverontreinigingen, zoals schimmels, algen, cementhuid en specieresten verwijderen met daarvoor geëigende middelen. Residuen van reinigingsmiddelen dienen verwijderd te worden.
3. De geldigheidsduur van het advies is 1 jaar gerekend vanaf de adviesdatum. Worden de werkzaamheden later uitgevoerd of zijn de omstandigheden veranderd, dan is herbeoordeling noodzakelijk.
4. De applicateur dient voor aanvang van de werkzaamheden kennis te hebben genomen van de laatst uitgegeven kenmerkenbladen-, productveiligheidsbladen en informatiebladen en dient bij de uitvoering hier rekening mee te houden.
5. Doordat de opname van het werk steekproefsgewijs plaatsvindt, kunnen er in het werk incidenteel gebreken voorkomen die niet gesignaleerd zijn. Hieruit voortvloeiende niet in het advies omschreven werkzaamheden vallen buiten de verantwoordelijkheid van Sigma Coatings.
6. Verborgene gebreken vallen buiten de verantwoordelijkheid van Sigma Coatings.
7. Als gevolg van natuurlijke gedragingen of onvoorziene bouwfysische of -technische gebreken, kan een bakstenen gevel sulfatenuitbloeiing vertonen. Dat kan leiden tot defecten in het op de gevel aanwezige verfsysteem. Deze defecten vallen buiten de verantwoordelijkheid van Sigma Coatings.
8. Begeleiding van werkzaamheden door Sigma Coatings ontslaat de applicateur niet van de verantwoordelijkheid voor de door hem uitgevoerde werkzaamheden. De goedkeuring ressorteert te allen tijde onder de opdrachtgever of de hem vertegenwoordigende personen of instanties.
9. De applicateur is verantwoordelijk voor de naleving van wettelijke voorschriften op het gebied van veiligheid, gezondheid en milieu.
10. Sigma Coatings is niet verantwoordelijk voor werkzaamheden aan bouwdelen die niet in haar advies zijn omschreven en kennelijk wel tot het werk behoren.
11. Alle producten behoren op het werk aangeleverd te worden voorzien van duidelijke etiketten met de naam van het product. Voor de wijze van opslag wordt verwezen naar het kenmerkenblad en het productveiligheidsblad van het betreffende product.
12. Indien het advies wordt gebruikt voor andere projecten of wanneer er wijzigingen in het advies worden doorgevoerd zonder overleg met Sigma Coatings, vervalt de verantwoordelijkheid van Sigma Coatings.
13. Bij buitenwerk moeten, naast het zichtwerk, tevens zijn meegeschilderd:
 - de sponningen en aanslagen van de kozijnen van de naar buiten draaiende ramen en deuren;
 - de boven-, onder- en slotzijde van de naar buiten draaiende ramen en deuren;
 - de scharnierzijde van de naar binnen draaiende ramen en deuren;
 - de onderzijde van de weldorpels.
14. Onder binnen-buitenwerk wordt verstaan de binnenzijde van in buitengevels aangebrachte elementen.
15. De kleur van grond- of voorlak afstemmen met de eindkleur.
16. De temperatuur van de ondergrond dient tijdens applicatie en droging ten minste 3°C boven het dauwpunt te liggen. Bij vloerafwerking ten minste 5°C boven het dauwpunt.

Algemene uitvoeringsbepalingen schilderwerk**1300**

17. Onvolkomenheden aan het te behandelen bouw materiaal herstellen in de structuur van de ondergrond. Is dit niet geheel mogelijk, dan prevaleren de technische normen boven de esthetische.
18. Beschadigingen aan bouw delen die met verf zijn behandeld, zo snel mogelijk na aanvoer of na het stellen op het werk bijwerken. Bijwerken zodanig uitvoeren, dat de oorspronkelijke laagdikte en kleurstelling wordt bereikt.
19. Met bijwerken van bestaand werk rekening houden met het kleurverloop van de bestaande laag als gevolg van onder meer veroudering en milieu-invloeden.
Geringe kleurverschillen tussen 'oud' en 'nieuw' zijn dientengevolge niet te vermijden.
20. Indien in het advies en technische documentatiebladen wordt gesproken over ondeugdelijke verflagen, dan wordt hieronder verstaan: onvoldoende hechtende, gebarsten, bladderende of poederende verflagen.
21. Na het gedeeltelijk verwijderen van verflagen, de verfranden zodanig schuren dat een vloeiende 'overgang' wordt bereikt.
22. De ondergrond moet opgeruwd worden om een goede hechting van het verfsysteem te verkrijgen.
Bij het aanbrengen van meerdere verflagen, elke verflaag eest opruwen en dan de volgende verflaag aanbrengen.
23. Voor werkzaamheden aan nieuwe houten klimaatscheidende elementen (kozijnen, ramen en deuren) gelden de minimale kwaliteitseisen zoals gesteld in de KVT en de beoordelingsrichtlijnen BRL 0801 en BRL 0803.
24. Om de kwaliteit van het buitenschilderwerk te kunnen garanderen zijn bij onderhoud aan klimaatscheidende elementen, zoals ramen, kozijnen en deuren, tevens voorzieningen aan het binnen-buitenwerk van deze elementen vereist. Tot deze voorzieningen behoren minimaal:
onderhoud aan het verfsysteem, afdichten van naden en openstaande houtverbindingen, herstellen van de beglazingsafdichting en treffen van ventilatievoorzieningen.
25. Minerale ondergronden dienen volledig afgebonden te zijn.
26. Vochtgehalte:
 - hout maximaal 18%.
 - steenachtige ondergronden maximaal 4%.
 - gipsgebonden ondergronden maximaal 1%.
 - cementgebonden vloeren maximaal 4%.
 - calciumsulfaatgebonden vloeren maximaal 0,5%.
27. Op buitenwerk bij voorkeur niet plamuren.
28. Na het ontkisten alle losse betondelen, spijkers, bramen en uitsteeksels verwijderen.
29. Beglazingssystemen dienen uitgevoerd te worden conform NEN 3576 en NPR 3577.
30. Bij stopverfzomen de verflagen aanbrengen tot circa 1 mm op het glas.
Elastische beglazingskitten bij voorkeur niet overschilderen. Kitvoegen in dilataties niet overschilderen.
31. Dilatievoegen moeten hun functie behouden en mogen dus nooit weggewerkt worden, tenzij anders omschreven in het advies.
32. Spontane dilataties (scheurvorming) in de afwerklaag uitsparen tenzij anders omschreven in het advies.
33. Bij toepassing van een etsmiddel - zoals fosforzuur - hiervoor gevoelige materialen afdoende beschermen.

Algemene uitvoeringsbepalingen schilderwerk**1300**

34. De te behandelen zandcementdekvloer controleren op hechting. Niet hechtende delen herstellen.
35. Niet vrijdragende vloeren dienen geïsoleerd te zijn, zodat optrekkend vocht wordt voorkomen.
36. Vloeren die regelmatig worden belast met water en/of vloeistoffen, zoals balkon- en galerijvloeren, behoren voldoende op afschot te liggen zodat goten goed doorstromen en er geen plasvorming optreedt. Er dient een gedegen waterafvoersysteem aanwezig te zijn.
Het afschot en de vlakheid dienen door de opdrachtgever te worden voorgeschreven.
37. Als op vloeren het risico van uitglijden aanwezig is, dan bij de applicatie van een kunststofvloer een antislipafwerking aanbrengen.
De effectiviteit van antislipmateriaal wordt subjectief beoordeeld. Laat door een proefvlak of proefpaneel de gebruiker eerst het effect beoordelen.
38. De belastbaarheid van de kunststofvloer is afhankelijk van de druksterkte van de draagvloer of dekvloer.
De druksterkte van de vloer moet in overeenstemming zijn met de optredende belasting.
39. Het Basisverf- en glasbestek 2020 en/of de bepalingen van het hoofdbestek zijn van toepassing in die gevallen waarin deze algemene uitvoeringsbepalingen niet voorzien.
40. De uniforme verkoop- en leveringsvoorwaarden voor verf en drukinkt van PPG zijn van toepassing.

PPG Coatings Nederland B.V., Postbus 42, 1420 AA Uithoorn. Technical Support Services telefoon 0297-541889, e-mail: technischcentrum@ppg.com.
De gegevens in dit blad zijn correct op de dag van uitgifte. Wij behouden ons het recht voor zonder kennisgeving wijzigingen aan te brengen.
Aansprakelijkheid op grond van gegevens van dit blad wordt uitgesloten.

P2 AFDICHTEN VAN NADEN EN VERBINDINGEN (BUITEN)

(o.a. kozijnen, deuren, luiken, deurstijlen en hardstenen neuten)

Keuze toe te passen producten²:

- DRY FIX[®] UNI / DRY FLEX[®] 1, 4 en 16
- DRY FIX[®] UNI / BIO FLEX[™] ALLROUND en COOL

- P2.1 Verwijder profielen en glaslatten die het uitschuren (P2.3) van de naad/verbinding belemmeren. Verwijder de verflagen ter plaatse van de naad/verbinding. Maak voor het schuren gebruik van een (excentrisch) roterende schuurmachine (o.a. EASY•Q[™] PROFI of Festool Rotex) en schuur tot op het blanke, kale hout.
- P2.2 Voorzie de houtrotfrees van een bolkopfrees (diameter 9,5 mm) en stel de houtrotfrees in op een toerental van 22.000 rpm.
- P2.3 Frees de verbinding 10 mm breed en 10 mm diep uit; zowel de voorzijde als de sponning tot aan de glaslijn. Verdeel de dilatatie goed over het hart van de verbindingsnaad en volg de curatieve werkwijzen bij het aantreffen van aangetast hout (hout niet egaal van kleur, zacht en brokkelig). Bij zwaardere houtconstructies dan 67 x 114 mm de verbinding evenredig dieper, met een minimale diepte van 15 mm, uitschuren. Vanaf een diepte >20 mm is de uit te frezen breedte te vergroten naar minimaal 15 mm.
- P2.4 Meet de houtvochtigheid ($\leq 18\%$) van de verbinding met de EASY•Q[™] houtconditiemeter CS1. Bij een te hoge houtvochtigheid natuurlijk aan de (buiten)lucht laten drogen.
- P2.5 Verwijder opstaande houtvezels op het contactoppervlak d.m.v. schuren. Verwijder houtresten en vuil zorgvuldig.
- P2.6 Behandel het contactoppervlak dun maar volledig met DRY FIX[®] UNI. Laat dit minimaal 20 minuten indringen. Controleer binnen 45 minuten of de DRY FIX[®] UNI goed is ingedrongen (het behandelde oppervlak heeft dan een nagenoeg matte kleur). Eventueel overtollig aangebrachte DRY FIX[®] UNI verwijderen (uitdeppen) met absorberend papier of een niet pluizende doek.
De reparatiepasta is bij voorkeur aansluitend op behandeling met DRY FIX[®] UNI aan te brengen. Indien de reparatiepasta later wordt aangebracht, dient dit binnen 24 uur na behandeling met DRY FIX[®] UNI te gebeuren en het reparatievlak gecontroleerd te worden op verontreinigingen.
- P2.7 Met het EASY•Q[™] Aanbrandmes of het kleinste EASY•Q[™] RVS of Kunststof modelleermes DRY FLEX[®] of BIO FLEX[™] zodanig in de verbinding/naad aanbrengen dat een optimale benatting (contact) van het hout wordt verkregen.
- P2.8 De verbinding/naad afdichten met DRY FLEX[®] of BIO FLEX[™]. Voorkom luchtinsluiting en mes de reparatie volgens de RC-methode 'bollend' af.
- P2.9 Na het uitharden van DRY FLEX[®] of BIO FLEX[™] door schuren de toplaag (aminelaag) verwijderen. Indien noodzakelijk het geheel mechanisch glad en strak schuren. Storende onregelmatigheden en overgangen tussen hout en de toegepaste DRY FLEX[®] of BIO FLEX[™] mogen daarna niet meer zichtbaar zijn. Verwijder het schuurstof zorgvuldig.
- P2.10 Egaliseer eventuele kleine oneffenheden volgens werkwijze P9.
- P2.11 Herplaats de bij P2.1 verwijderde delen van het geveltimmerwerk (glaslatten, profielen, etc.).
- P2.12 Behandelen volgens advies. Gebruik altijd een grondverf als basis. Wanneer tijd een belangrijke factor speelt kan een sneldrogende grondverf gebruikt worden.

²De vermelding van het nummer achter het type DRY FLEX[®] verwijst naar de uithardingstijd. Hierbij dient wel opgemerkt te worden dat de uitharding van de producten afhankelijk is van de toegepaste laagdikte en de omgevingstemperatuur.

P4 HERSTELLEN VAN SCHEUREN

Keuze toe te passen producten⁴:

- DRY FIX® UNI / DRY FLEX® 1, 4 en 16
- DRY FIX® UNI / BIO FLEX™ ALLROUND en COOL

- P4.1 Verwijder de verflagen ter plaatse van de scheur. Maak voor het schuren gebruik van een (excentrisch) roterende schuurmachine (oa. EASY•Q™ PROFI of Festool Rotex) en schuur tot op het blanke, kale hout.
- P4.2 Voorzie de houtrotfrees van een bolkopfrees (diameter 9,5 mm) en stel de houtrotfrees in op een toerental van 22.000 rpm.
- P4.3 Frees de scheur over de hele lengte minimaal 10 mm diep uit.
- P4.4 Controleer het hout in en grenzend aan de gefreesde scheur op eventuele houtaantasting (hout niet egaal van kleur, zacht en brokkelig). Volg de curatieve Werkwijzen bij het aantreffen van aangetast hout.
- P4.5 Meet de houtvochtigheid ($\leq 18\%$) van de scheur met de EASY•Q™ houtconditiemeter CS1. Bij te hoge houtvochtigheid natuurlijk aan de (buiten)lucht laten drogen.
- P4.6 Verwijder opstaande houtvezels op het contactoppervlak d.m.v. schuren. Verwijder houtresten en vuil zorgvuldig.
- P4.7 Behandel het contactoppervlak dun maar volledig met DRY FIX® UNI. Laat dit minimaal 20 minuten indringen. Controleer binnen 45 minuten of de DRY FIX® UNI goed is ingedrongen (het behandelde oppervlak heeft dan een nagenoeg matte kleur). Eventueel overtollig aangebrachte DRY FIX® UNI verwijderen (uitdeppen) met absorberend papier of een niet pluizende doek.
De reparatiepasta is bij voorkeur aansluitend op behandeling met DRY FIX® UNI aan te brengen. Indien de reparatiepasta later wordt aangebracht, dient dit binnen 24 uur na behandeling met DRY FIX® UNI te gebeuren en het reparatievlak gecontroleerd te worden op verontreinigingen.
- P4.8 Met het EASY•Q™ Aanbrandmes of het kleinste EASY•Q™ RVS of Kunststof modelleermes DRY FLEX® of BIO FLEX™ zodanig in de verbinding/naad aanbrengen dat een optimale benatting (contact) van het hout wordt verkregen.
- P4.9 De scheur afdichten met DRY FLEX® of BIO FLEX™. Voorkom luchtinsluiting en mes de reparatie volgens de RC-methode 'bollend' af.
- P4.10 Na het uitharden van DRY FLEX® of BIO FLEX™ door schuren de toplaag (aminelaag) verwijderen. Indien noodzakelijk het geheel mechanisch glad en strak schuren. Storende onregelmatigheden en overgangen tussen hout en de toegepaste DRY FLEX® of BIO FLEX™ mogen daarna niet meer zichtbaar zijn. Verwijder het schuurstof zorgvuldig.
- P4.11 Egaliseer eventuele kleine oneffenheden volgens werkwijze P9.
- P4.12 Behandelen volgens advies. Gebruik altijd een grondverf als basis. Wanneer tijd een belangrijke factor speelt kan een sneldrogende grondverf gebruikt worden.

⁴De vermelding van het nummer achter het type DRY FLEX® verwijst naar de uithardingstijd. Hierbij dient wel opgemerkt te worden dat de uitharding van de producten afhankelijk is van de toegepaste laagdikte en de omgevingstemperatuur.

EENMALIG SCHILDERWERK

PPG Coatings Nederland B.V.

te Uithoorn

("PPG")

en

.....

te

("Applicateur")

garanderen aan

.....

te

("Opdrachtgever")

ter zake van

.....

te

("Object")

dat het systeem dat door Applicateur met de Sigma Coatings producten conform technisch advies en/of begeleidingsrapport nr(s) TA is aangebracht op het object, geen gebreken zal vertonen gedurende **X** jaar voor het schilderwerk na voltooiing van het desbetreffende werk op ("de garantieperiode").

Onder gebreken wordt in het kader van de garantie verstaan: hinderlijk verkleuren of poederen alsmede dusdanig afbladderen, barsten, onthechten of verweren dat de beschermende werking van het systeem wordt teniet gedaan, danwel dat meer roest optreedt dan is weergegeven in de Europese roestschaal onder Re 2.

Indien gedurende de garantieperiode gebreken optreden waarvan de herstelkosten meer dan 2% van de oorspronkelijk aanneemsom (excl. BTW) bedragen, zullen deze gebreken door Applicateur met door PPG ter zake voorgeschreven en/of goedgekeurde producten worden hersteld. PPG en Applicateur dragen de kosten van zodanig herstel tot het navolgende gezamenlijk maximum uitgedrukt als percentage van de oorspronkelijke afneemsom (excl. BTW) van het gegarandeerde werk.

Voorbeeld bij een garantieperiode van 5 jaar:

1e jaar 100%, 2e jaar 80%, 3e jaar 60%, 4e jaar 40%, 5e jaar 20%,

Omvat het gegarandeerde werk meerdere of afzonderlijke delen dan geldt bedoeld maximum per zodanig deel van het werk.

Op deze garantie zijn van toepassing de aan ommezijde vermelde bepalingen.

Aldus getekend:

PPG Coatings Nederland B.V.

Applicateur

Opdrachtgever

Algemene Voorwaarden Garantieverplichting

PPG Coatings Nederland B.V.

1. PPG Coatings Nederland B.V. (hierna te noemen: PPG) garandeert de kwaliteit van de door haar geleverde producten en de juistheid van het door haar schriftelijk gegeven advies.

Applicateur garandeert een juiste behandeling van de ondergrond en een vakkundige verwerking van bedoelde producten; e.e.a. conform de voorschriften vermeld in het technisch advies, kenmerkenbladen, systeembladen, rapporten en brieven van PPG.
2. In het advies zijn de vereisten neergelegd waaraan een door derden aangebrachte ondergrond moet voldoen. Opdrachtgever dient schriftelijk vast te (doen) leggen of de ondergrond aan deze vereisten voldoet en zulks schriftelijk aan PPG en Applicateur mede te delen.
3. Niet onder de garantie vallen gebreken veroorzaakt door: mechanische beschadigingen, verborgen gebreken van de ondergrond of van de omringende constructies, vochttopzamelingen en/of lekkages, onvoldoende periodieke reiniging van schilderwerk, wijzigingen in expositie of in het gebruik van het object, of een overmachtsituatie zoals vermeld in artikel 5 van de Uniforme verkoop- en leveringsvoorwaarden voor verf en drukinkt van PPG.
4. Gebreken die niet onder de garantie vallen, dienen tijdig - tenminste eenmaal per jaar - voor rekening van de Opdrachtgever, conform het schriftelijke advies van PPG door Applicateur te worden hersteld
5. Voor vernis- en transparante beitswerken, mits uitgevoerd conform KVT, geldt een maximale garantieperiode van 2 jaar, waarbij de door PPG en Applicateur te betalen bijdrage in de herstelkosten in het eerste jaar 100% en in het tweede jaar 50% van de oorspronkelijke aanneemsom (excl. BTW) van het gegarandeerde werk of enig afzonderlijk onderdeel daarvan zal belopen.
6. Bij meermalig schilderwerk stellen partijen de onderhouds- c.q. overschilderbeurten vast, die, voor rekening van de Opdrachtgever, gedurende de garantieperiode zullen worden uitgevoerd door Applicateur met producten van PPG. Het garantiepercentage kan tijdens de looptijd van de garantieperiode nooit meer bedragen dan 100 %.
7. De garantieperiode wordt niet verlengd door herstel- of overschilderwerk.
- 8a. De totale gezamenlijke aansprakelijkheid van PPG en Applicateur voor het gegarandeerde werk is gelijk aan de oorspronkelijke aanneemsom excl. BTW.
- 8b. PPG en Applicateur zijn niet hoofdelijk, doch ieder voor 50% aansprakelijk voor de in de garantie bedoelde herstelkosten.
- 8c. PPG en Applicateur zijn in geen geval aansprakelijk voor gevolgschade of schade aan derden.
9. Herstelwerkzaamheden zullen niet worden uitgevoerd voordat partijen zich daarmee akkoord hebben verklaard.
10. Opdrachtgever en/of Applicateur kan geen rechten aan de garantie ontleen dan nadat alle verplichtingen, daaronder begrepen die welke voortvloeien uit de garantie en deze voorwaarden, jegens de Applicateur dan wel PPG zijn nagekomen. Een beroep op de garantie geeft Opdrachtgever en/of Applicateur niet het recht zijn betalingsverplichtingen jegens de Applicateur dan wel PPG op te schorten.
11. Klachten die niet binnen 30 dagen na constatering van het desbetreffende gebrek schriftelijk bij PPG en Applicateur zijn aangemeld, zullen niet in behandeling worden genomen.
12. Deze garantie is uitsluitend van toepassing op Sigma Coatings producten die zijn geleverd door een Sigma Service Center of door een door PPG erkende distributeur.
13. De Uniforme verkoop- en leveringsvoorwaarden voor verf en drukinkt van PPG zijn op de garantie van toepassing. Ingeval van strijdigheid prevaleren de Algemene Voorwaarden Garanties PPG Coatings Nederland B.V.
14. Op deze garantie is Nederlands recht van toepassing.
15. Alle geschillen voortvloeiende uit of samenhangende met deze garantie zullen worden voorgelegd aan de bevoegde rechter in Amsterdam.



PPG Coatings Nederland B.V.

Sigma Coatings Nederland Postbus 42 1420 AA Uithoorn

T (0297) 54 19 11 info@sigma.nl www.sigma.nl

Customer Service Informatie & Documentatie T (0297) 54 13 69

Customer Service Verkoop T (0297) 54 18 80

Technisch Centrum T (0297) 54 18 89