

Meetrapport BBMI



m² en m³ per woonlaag

✓ Overzichtelijk rapport ✓ Betrouwbare verkoopinformatie ✓ Waardevolle aanvulling ✓ Nauwkeurig overzicht

Met het rapport BBMI ontvangt u een meetrapport met daarin overzichtelijk de vierkante- en kubieke meters van het object. Hierbij zijn de gebruiksoppervlakten overzichtelijk gesplitst per woonlaag en/of zijn bijzondere ruimten aangegeven. In dit rapport vindt u een gedetailleerde meetstaat, plattegronden en informatie

over de werkwijze. U kunt dit rapport dan bijvoorbeeld als naslagwerk gebruiken. Met dit nauwkeurige naslagwerk is te zien dat er correcte en betrouwbare verkoopinformatie is geleverd. Het is een waardevolle aanvulling op de woningpresentatie.



proland

Ingemeten volgens de branche brede meetinstructie

Meetrapport BBMI

Meetrapport: 2025.05.22-Wolfskuilstraat 7
Soort object: Woning
Objectgegevens: Wolfskuilstraat 7
Plaats: Ommen

Opdrachtgever: Proland
Datum van inmeten: 2025-05-20
Datum van meetrapport: 2025-05-22
Bijzonderheden: Geen

Gebruiksoppervlakte woonruimte	131.9	m ²
Overige inpandige ruimte	16.7	m ²
Gebouwgebonden buitenruimte	10.5	m ²
Externe bergruimte	35.3	m ²
Totaal gemeten	159.1	m²
Inhoud	559.6	m³
Inhoud externe	161.9	m³

Ingemeten volgens de Meetinstructie

Deze meetinstructie geeft een praktische handleiding om voor woningen de gebruiksoppervlakten, zoals gedefinieerd in de NEN 2580 en ondermeer toegepast in de basisregistratie gebouwen, te meten. De meetinstructie is een gezamenlijk initiatief van NVM, VBO, BAG en de waarderingskamer.

Toelichtingsclausule NEN 2580

De Meetinstructie is gebaseerd op de NEN 2580. De Meetinstructie is bedoeld om een meer eenduidige manier van meten toe te passen voor het geven van een indicatie van de gebruiksoppervlakte. De Meetinstructie sluit verschillen in meetuitkomsten niet volledig uit, door bijvoorbeeld interpretatieverschillen, afrondingen of beperkingen bij het uitvoeren van de meting.

Uitgebreide uitleg meetrapport

Toelichting

Proland heeft een meetrapport BBMI samengesteld, waarin de gebruiksoppervlakten gesplitst per woonlaag en/of bijzondere ruimten zijn aangegeven. Het meetrapport is opgesteld conform de NTA:2011 NL

De meting en berekeningen zijn conform de richtlijnen NEN2580:2007 NL, 'Oppervlakten en inhouden van gebouwen - Termen, definities en bepalingsmethoden', inclusief het correctieblad NEN 2580:2007/C1:2008. Met uitzondering van de afwijkingen aangegeven in de meetinstructie Januari 2016 opgesteld door NVM, VastgoedPro, VBO, VNG en de Waarderingskamer.

Gehanteerde begrippen en meet technisch kader

Bij het bepalen van de vloeroppervlakte en inhoud is uitgegaan van de NEN2580:2007 NL, inzake 'Oppervlakten en inhouden van gebouwen - Termen, definities en bepalingsmethoden', inclusief het correctieblad C1:2008 en voor zover relevant conform de NTA 2581 'Opstellen van meetrapporten volgens NEN2580'.

Hieronder een beknopte uitleg van de bovengenoemde norm, mits er sprake is van relevantie tot dit rapport. Voor de complete tekst dient u de norm te raadplegen alsmede de hiervan afgeleide "Meetinstructie bepalen gebruiksoppervlakten woningen volgens NEN2580" en de "Meetinstructie bepalen bruto inhoud woningen volgens NEN2580" in de Januari 2016 versies vastgesteld door NVM, VBO makelaar, VastgoedPRO, Vereniging Nederlandse Gemeenten en de Waarderingskamer.

Bruto vloeroppervlak

De bruto vloeroppervlakte van een ruimte, of van een groep van ruimten, is de oppervlakte gemeten op vloerniveau langs de buitenomtrek van de opgaande scheidingsconstructies, die de desbetreffende ruimte of een groep van ruimten omhullen.

- ✓ Bij bepaling van de BVO wordt niet meegerekend een schalmgat of een vide met een oppervlakte die groter dan of gelijk is aan ≥ 4 m² (inclusief de ruimte voor verticaal verkeer).
- ✓ Indien binnenruimte aan een aanpalende binnenruimte grenst, moet worden gerekend tot het hart van de desbetreffende scheidingsconstructie.
- ✓ Indien een Gebouwgebonden Buitenruimte aan een binnenruimte grenst, moet het grondvlak van de scheidingsconstructie volledig worden toegerekend aan het BVO van de binnenruimte.

Uitgebreide uitleg meetrapport

Bruto inhoud

De berekening voor de inhoud is gebaseerd op Meetinstructie Bruto inhoud woningen Januari 2016 opgesteld door NVM, VastgoedPro, VBO, VNG en de Waarderingskamer. Deze instructie is gebaseerd op de richtlijnen NEN2580:2007 NL, 'Oppervlakten en inhoud van gebouwen - Termen, definities en bepalingmethoden', inclusief het correctieblad NEN 2580:2007/C1:2008. De afwijking van de meetinstructie t.o.v. de NEN 2580 is dat er vaste aannames omtrent vloeren, dakconstructie en woning-scheidende muren. Voor ieder van deze constructies wordt een aanname gesteld van 30 cm met uitzondering van de begane grond vloer en of keldervloer (indien het de onderste woonlaag betreft), deze wordt aangenomen als 40cm. Externe bergingen en gebouw gebonden buitenruimte worden niet opgeteld bij de bruto inhoud van de woning.

Totaal gebruiksoppervlakte

In dit meetrapport wordt de gebruiksoppervlakte van een woning onderverdeeld volgens de meetinstructie in vier oppervlakten. De NEN 2580 kent deze onderverdeling niet. Bij de gebruiksoppervlakte van de woning wordt onderscheid gemaakt tussen:

- ✓ Gebruiksoppervlakte wonen
- ✓ Gebruiksoppervlakte overige inpanidige ruimte
- ✓ Gebouwgebonden buitenruimte
- ✓ Externe bergruimte

In beginsel dient gebruiksoppervlakte 1,50 m of hoger te zijn met uitzondering van ruimte onder trappen. Dragende en niet-dragende binnenwanden worden meegerekend om tot het gebruiksoppervlak te komen. De volgende onderdelen dienen niet meegerekend te worden tot gebruiksoppervlak:

- ✓ Een oppervlakte van een vide, trapgat of combinatie van beiden waarvan de oppervlakte groter is dan of gelijk is aan 4 m²;
- ✓ De oppervlakte van een leidingschacht, inspringend bouwdeel of van een vrijstaande bouwconstructie wordt niet tot de gebruiksoppervlakte gerekend, indien deze 0,50 m² of groter is;
- ✓ De oppervlakte van een liftschacht wordt niet tot de gebruiksoppervlakte gerekend.

Een ruimte(n) is Overig Inpanidige Ruimte(n) indien een van de onderstaande gevallen geldt:

- ✓ Het hoogste punt van de ruimte is tussen 1,50 meter en 2,00 meter hoog;
- ✓ Het hoogste punt van de ruimte is boven de 2,00 meter, maar het aaneengesloten oppervlak hoger dan 2,00 m is kleiner dan 4,0 m² (alleen van toepassing wanneer er ook sprake is van een gedeelte van de ruimte met een hoogte van minder dan 2,00 m);
- ✓ De ruimte is bouwkundig slechts geschikt als bergruimte. Voorbeelden hiervan zijn bijvoorbeeld een kelder, fietsenstalling of een garage; -
- ✓ Er is sprake van een bergzolder, dat wil zeggen een zolder die alleen toegankelijk is met wegklapbare of opvouwbare en/of een zolder met onvoldoende daglicht (raamoppervlakte kleiner dan 0,5m²)

Uitgebreide uitleg meetrapport

Gebruiksoppervlakte wonen

De gebruiksoppervlakte wonen volgt door de totale gebruiksoppervlakte te verminderen met de gebruiksoppervlakte overige inpandige ruimte.

Gebouw gebonden buitenruimte

Een ruimte is gebouw gebonden buitenruimte indien deze ruimte niet of slechts gedeeltelijk is omsloten door vaste wanden en daardoor geen vaste buitenomgrenzing heeft. Denk hierbij aan een balkon of dakterras. Bij een appartement gelegen op de begane grond dient een terras, wanneer en voor zover dit terras rust op een drager die geïntegreerd is in de bouwconstructie van de woning, ook als gebouw gebonden buitenruimte te worden beschouwd. Dit is een uitzondering op de algemene regel en NEN 2580. Een carport waarvan de dakconstructie is verbonden met de woning wordt gerekend tot gebouw gebonden buitenruimte.

Voor het bepalen van de gebruiksoppervlakte van gebouw gebonden buitenruimte wordt onderscheid gemaakt tussen overdekte ruimte en niet overdekte ruimte:

- ✓ Bij overdekte gebouw gebonden buitenruimte wordt de oppervlakte gemeten tot de verticale projectie van de overkapping;
- ✓ Bij niet overdekte gebouw gebonden buitenruimte wordt de oppervlakte gemeten tot de opgaande scheidingsconstructie, bijvoorbeeld een hek, dakopstand of rand van de vloerconstructie.

Externe bergruimte

Hieronder een beknopte uitleg van de bovengenoemde norm, mits er sprake is van relevantie tot dit rapport. Voor de complete tekst dient u de norm te raadplegen alsmede de hiervan afgeleide "Meetinstructie bepalen gebruiksoppervlakten woningen volgens NEN2580" en de "Meetinstructie bepalen bruto inhoud woningen volgens NEN2580" in de Januari 2016 versies vastgesteld door NVM, VBO makelaar, VastgoedPRO, Vereniging Nederlandse Gemeenten en de Waarderingskamer.

Voorbehouden en aannames

Onder NEN 2580:2007 wordt verstaan NEN 2580 uitgave mei 2007, inclusief correctieblad NEN 2580:2007/C1:2008. Bij gebouwen van 200 m² BVO en meer Gemeten is vanaf de in dit meetrapport genoemde tekening(en). Bij gebouwen van 200 m² BVO en meer geldt: Het verschil tussen de totaalsom van de gemeten oppervlakten en de oppervlakten in de werkelijke situatie bedraagt minder dan 0,5 %, er van uitgaand dat de totale lengte- resp. breedtemaat van het gebouw maximaal 0,25 % afwijkt van de gemeten maat. Bij gebouwen kleiner dan 200 m² BVO geldt: Gemeten is vanaf de in dit meetrapport genoemde tekening(en). Het verschil tussen de totaalsom van de gemeten oppervlakten en de oppervlakten in de werkelijke situatie bedraagt minder dan 1 m².

Omdat gemeten wordt aan de hand van de branche brede meetinstructie wordt het gebruiksoppervlakte inclusief de oppervlakte van de dragende binnenwanden gemeten. Er worden tevens vaste aannames omtrent vloeren, dakconstructie en woningscheidende muren gedaan. Voor ieder van deze constructies wordt een aanname gesteld van 30 cm met als uitzondering de begane grond vloer en keldervloer, deze wordt aangenomen als 40 cm.

Gespecificeerde meetstaat

Kelder

Gebruiksoppervlakte woonruimte		m ²
Overige inpandige ruimte	8.2	m ²
Gebouwgebonden buitenruimte		m ²
Externe bergruimte		m ²
Totaal gemeten	8.2	m ²
Inhoud	25.0	m³

Begane Grond

Gebruiksoppervlakte woonruimte	64.9	m ²
Overige inpandige ruimte		m ²
Gebouwgebonden buitenruimte		m ²
Externe bergruimte		m ²
Totaal gemeten	64.9	m ²
Inhoud	255.3	m³

1e Verdieping

Gebruiksoppervlakte woonruimte	43.2	m ²
Overige inpandige ruimte		m ²
Gebouwgebonden buitenruimte	10.5	m ²
Externe bergruimte		m ²
Totaal gemeten	53.7	m ²
Inhoud	145.5	m³

2e Verdieping

Gebruiksoppervlakte woonruimte		m ²
Overige inpandige ruimte	8.5	m ²
Gebouwgebonden buitenruimte		m ²
Externe bergruimte		m ²
Totaal gemeten	8.5	m ²
Inhoud	39.7	m³

Begane Grond – Bijgebouw

Gebruiksoppervlakte woonruimte	17.5	m ²
Overige inpandige ruimte		m ²
Gebouwgebonden buitenruimte		m ²
Externe bergruimte		m ²
Totaal gemeten	17.5	m ²
Inhoud	58.0	m³

Begane Grond – Garage

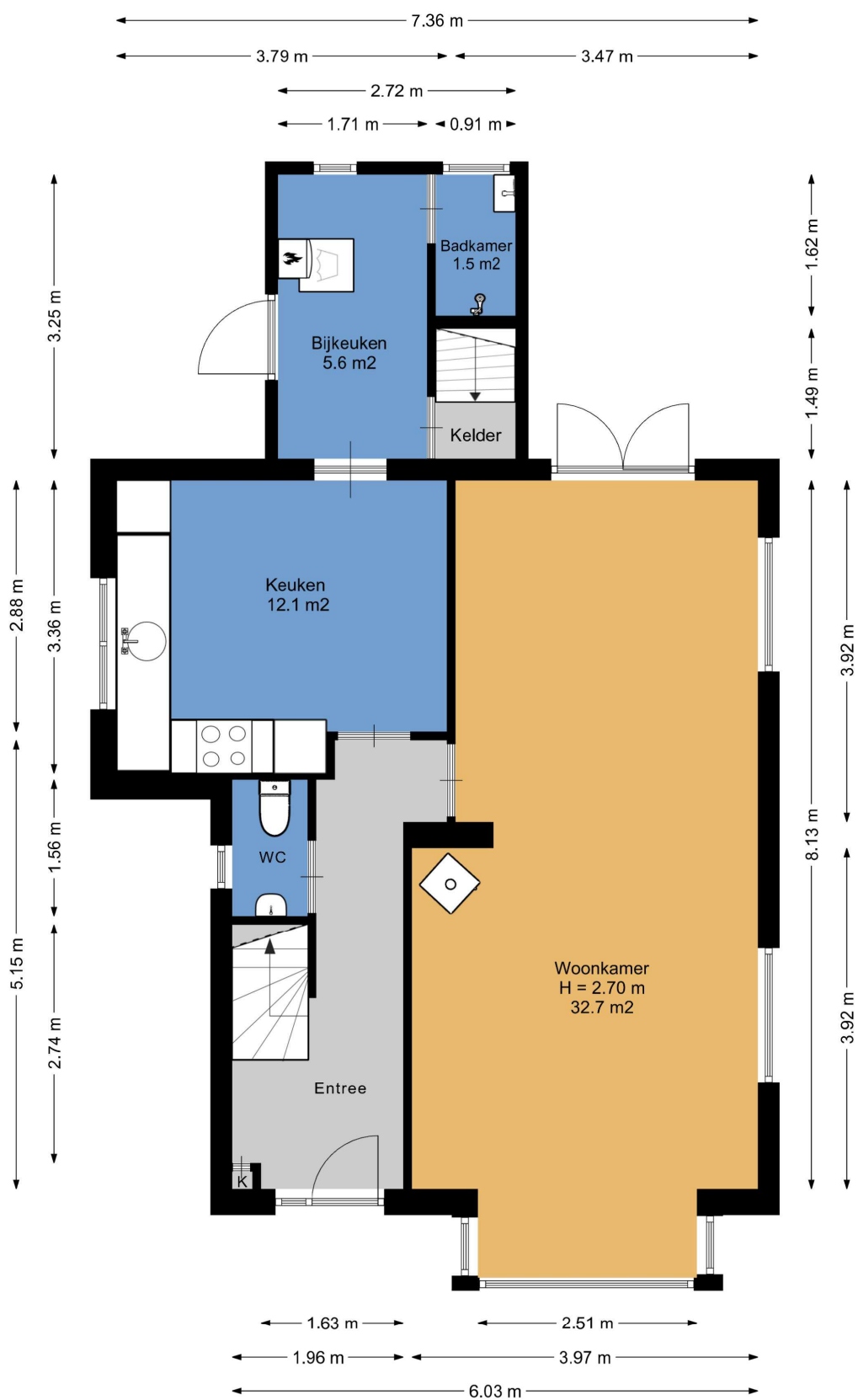
Gebruiksoppervlakte woonruimte		m ²
Overige inpandige ruimte		m ²
Gebouwgebonden buitenruimte		m ²
Externe bergruimte	19.5	m ²
Totaal gemeten		m ²
Inhoud	111.8	m³

Begane Grond – Berging

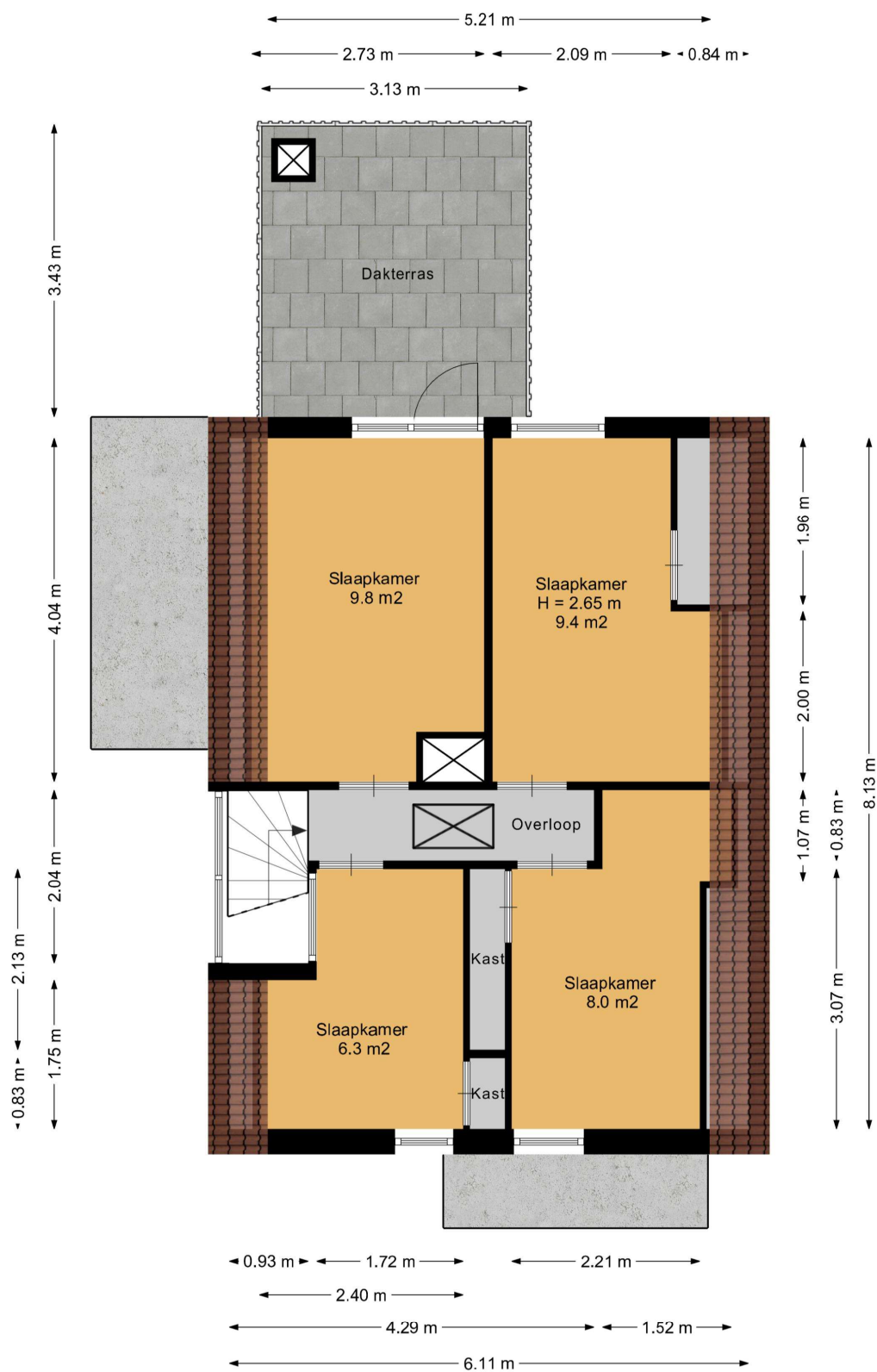
Gebruiksoppervlakte woonruimte		m ²
Overige inpandige ruimte		m ²
Gebouwgebonden buitenruimte		m ²
Externe bergruimte	15.8	m ²
Totaal gemeten		m ²
Inhoud	50.1	m³

1e Verdieping – Bijgebouw Verdieping

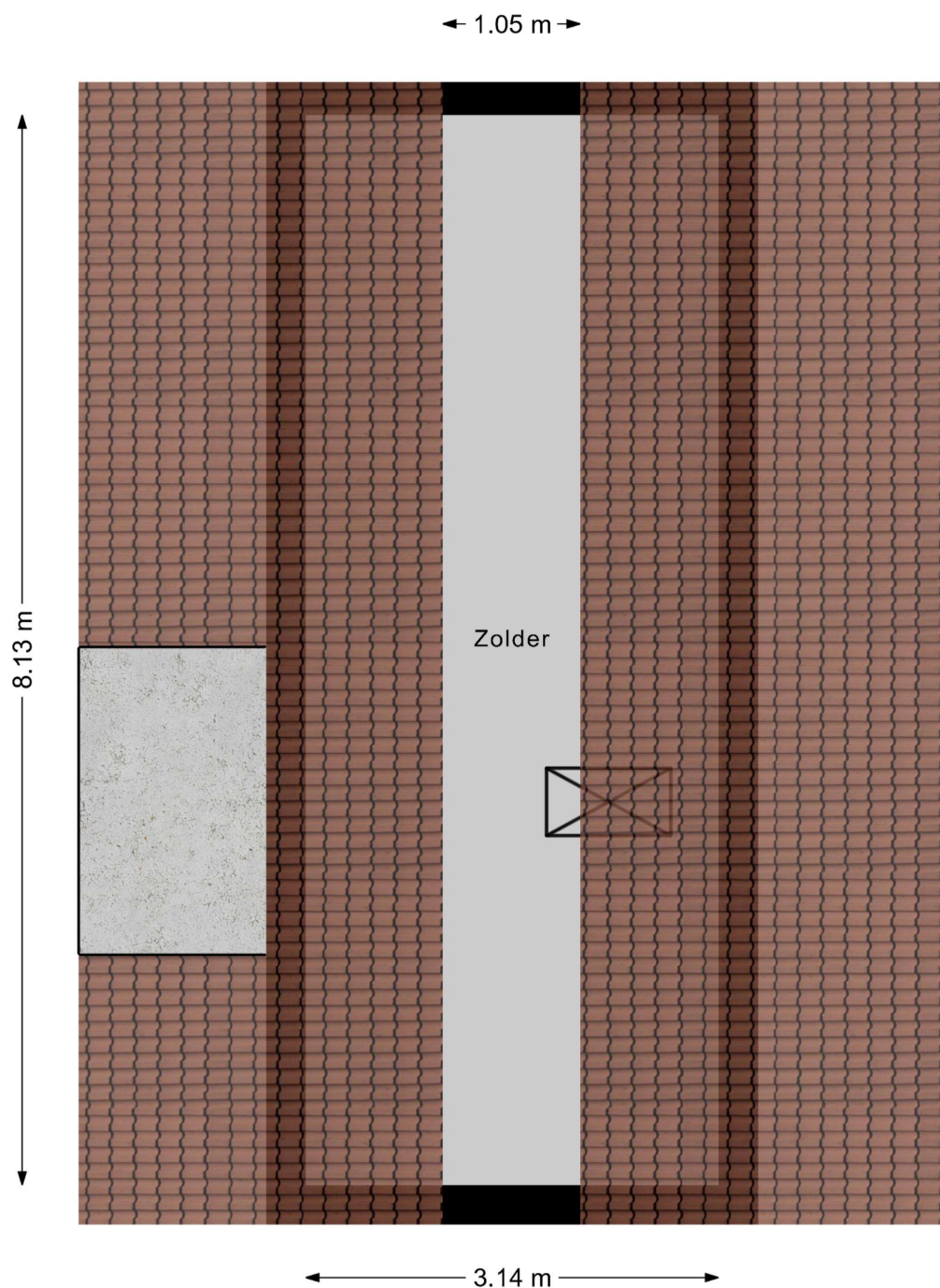
Gebruiksoppervlakte woonruimte	6.2	m ²
Overige inpandige ruimte		m ²
Gebouwgebonden buitenruimte		m ²
Externe bergruimte		m ²
Totaal gemeten	6.2	m ²
Inhoud	36.1	m³



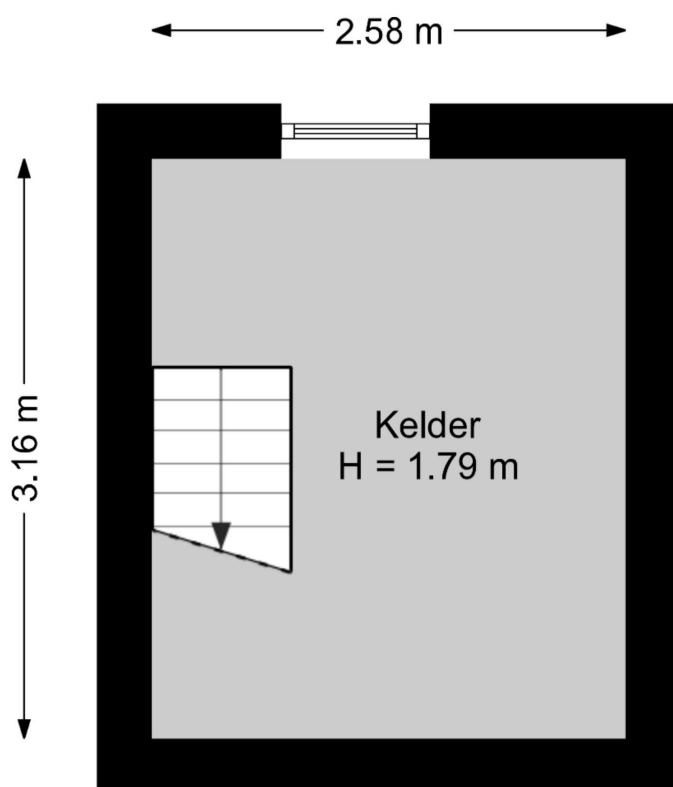
Aan de plattegronden kunnen geen rechten worden ontleend.
www.proland.nl



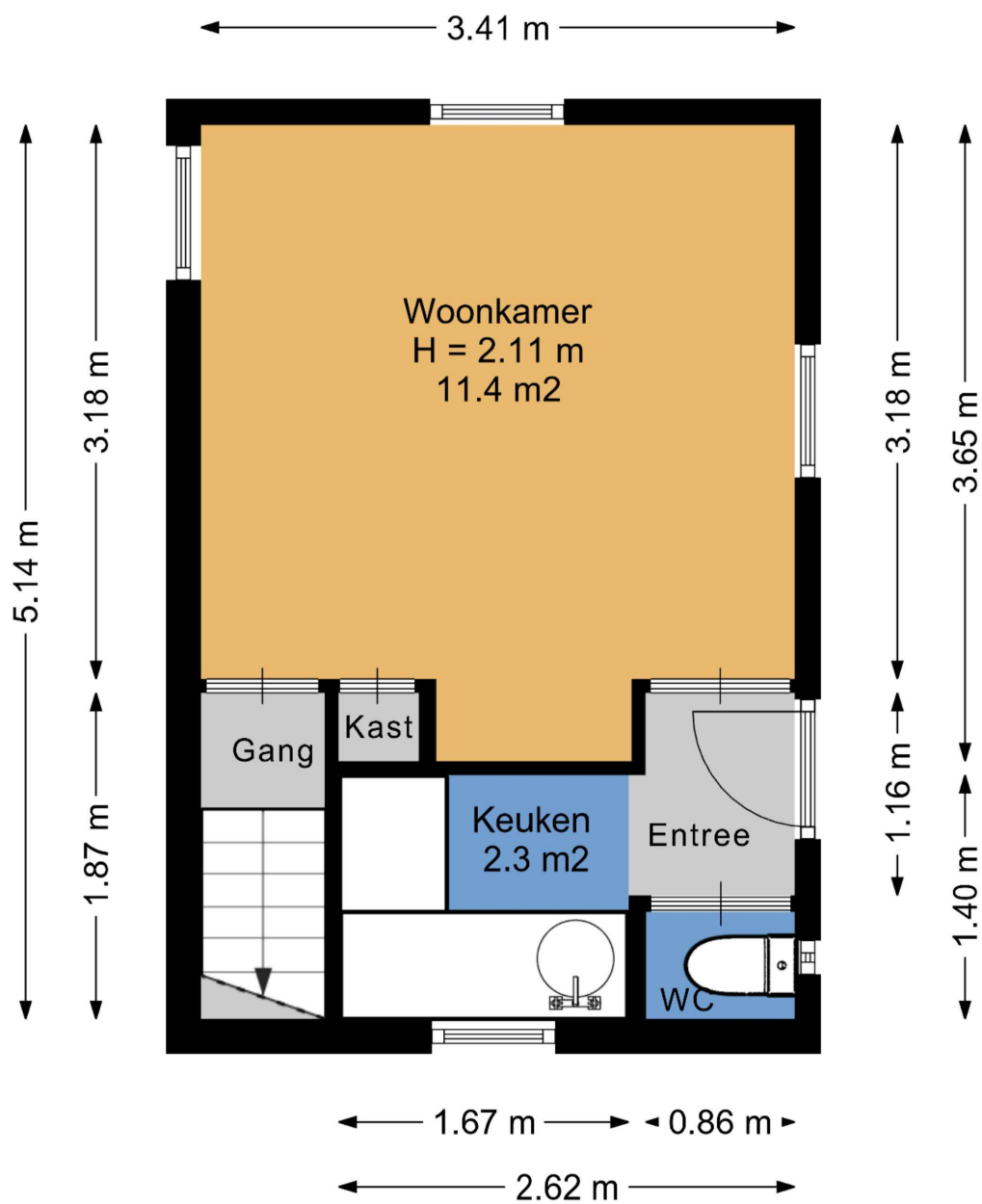
Aan de plattegronden kunnen geen rechten worden ontleend.
www.proland.nl



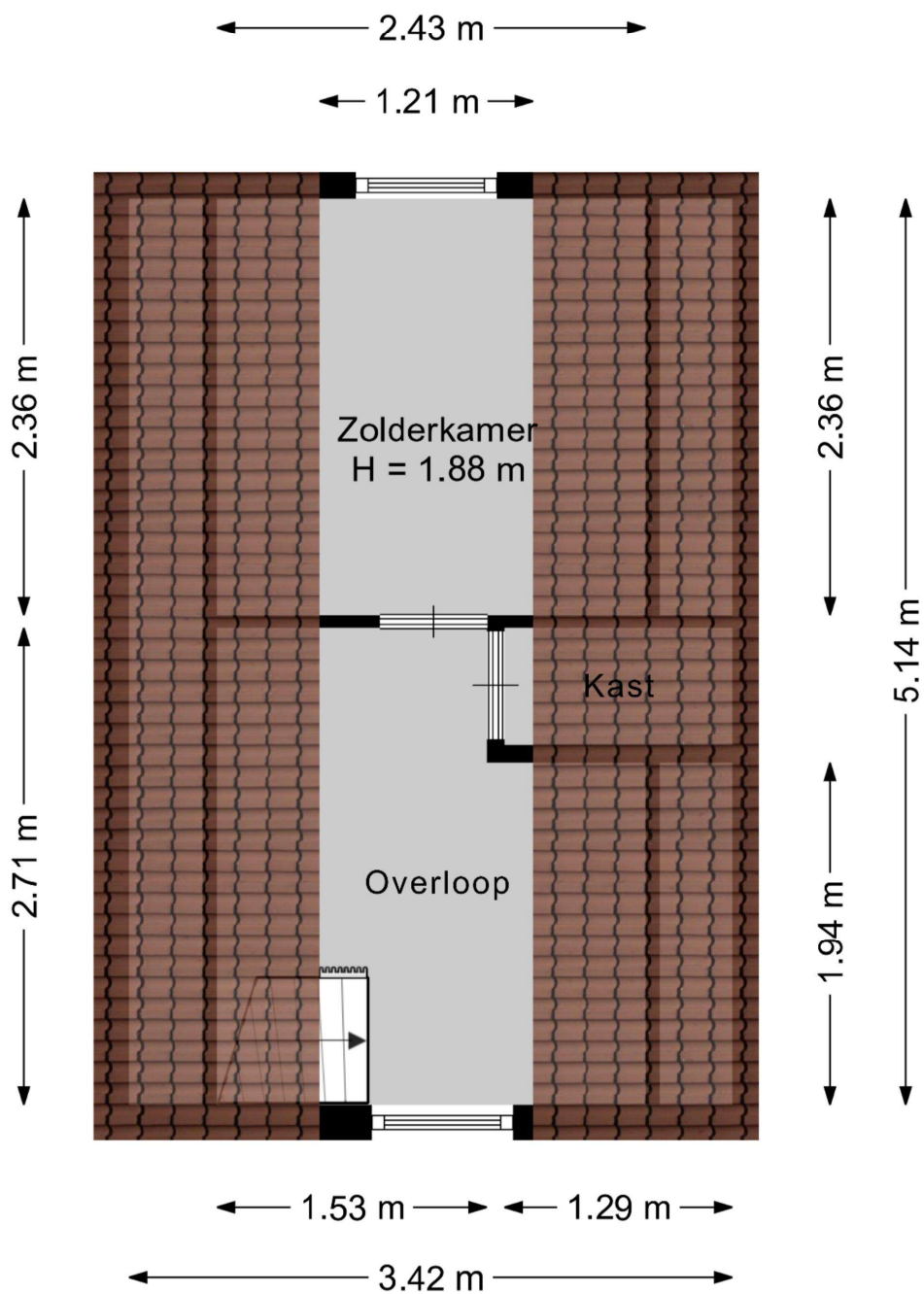
Aan de plattegronden kunnen geen rechten worden ontleend.
www.proland.nl



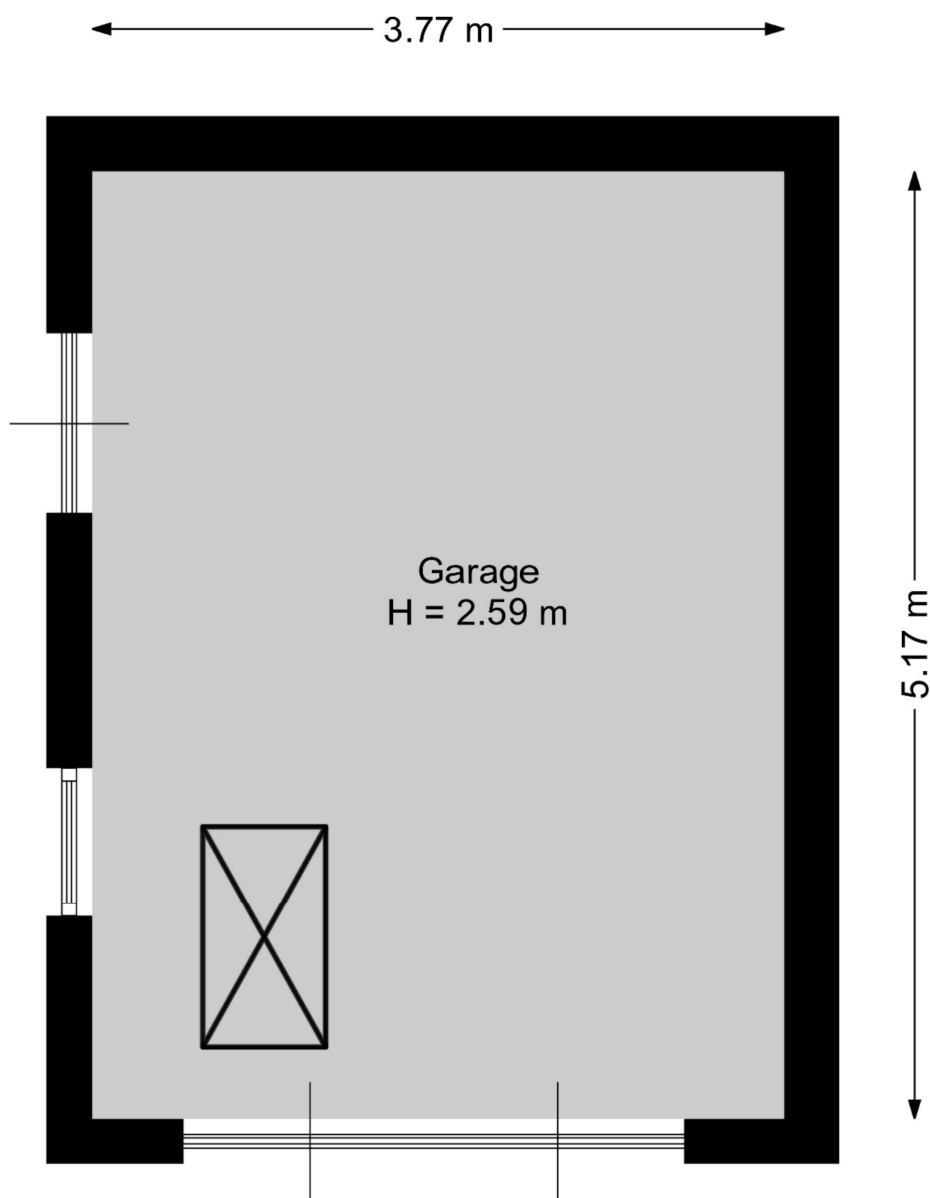
Aan de plattegronden kunnen geen rechten worden ontleend.
www.proland.nl



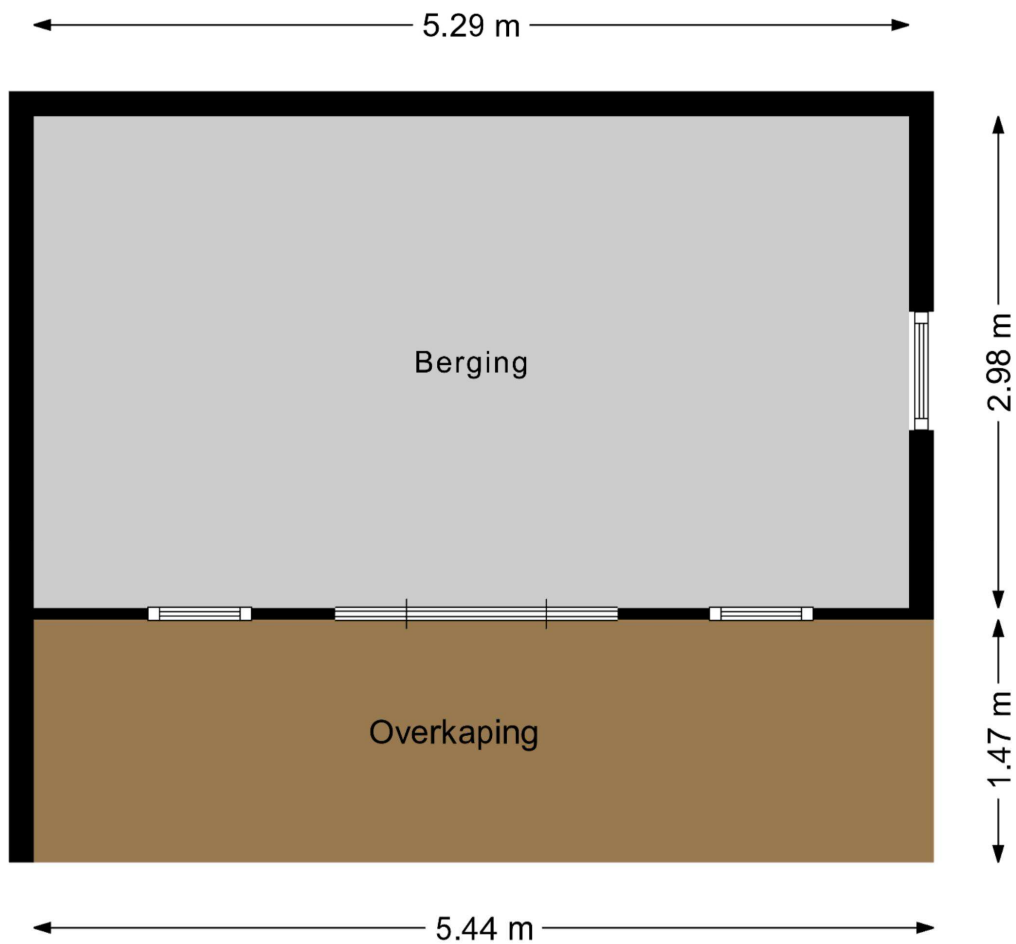
Aan de plattegronden kunnen geen rechten worden ontleend.
www.proland.nl



Aan de plattegronden kunnen geen rechten worden ontleend.
www.proland.nl



Aan de plattegronden kunnen geen rechten worden ontleend.
www.proland.nl



Aan de plattegronden kunnen geen rechten worden ontleend.
www.proland.nl

