



Schreuder
woonwensen waarmaken

Groningen
G.J. Boekhovenstraat 67
Vraagprijs € 350.000 k.k.



Omschrijving

G.J. Boekhovenstraat 67 - Groningen

 106 m²

 82 m²

 3

In de populaire wijk Hoornse Meer staat deze moderne en goed onderhouden gezinswoning uit 1989, voorzien van energielabel A. De woning is volledig geïsoleerd en heeft een speelse indeling met slapen op de begane grond en wonen op de verdieping. Daarnaast beschikt het huis over een zonnige tuin met berging en achterom. Gelegen aan de gewilde zuidkant van de stad, in een rustige en kindvriendelijke wijk, woon je hier op loopafstand van het Hoornsemeer, winkels, scholen en andere voorzieningen. Zo geniet je van het comfort van een modern huis, met alle voordelen van een fijne, levendige buurt binnen handbereik.

INDELING

Begane grond:

Bij binnenkomst kom je in de ruime entree met garderobe, trapkast en toegang tot de slaapkamers en de badkamer. De woning beschikt over drie slaapkamers van respectievelijk 5,9 m², 12,7 m² en 7,1 m². Heb je aan twee slaapkamers voldoende? Dan leent de achterste slaapkamer, met toegang tot de tuin, zich ook uitstekend als werkkamer, ruime walk-in closet of bijvoorbeeld als hobbyruimte.

De badkamer is netjes en praktisch ingericht, met een inloopdouche, toilet, wastafel met spiegel, handdoekradiator en een wasmachineaansluiting. Rondom de wasmachine is een handige ombouw met bergruimte gerealiseerd, waardoor alles netjes en opgeruimd blijft.

Eerste verdieping:

Op deze verdieping bevindt zich de woonverdieping. Vanaf de overloop heb je toegang tot het tweede toilet en de ruime, lichte woonkamer. Door de openslaande deuren met Frans balkon valt volop natuurlijk licht binnen en heb je een fijn uitzicht op de tuin. De gezellige zithoek

vormt het hart van de ruimte en grenst direct aan de halfopen keuken.

De moderne, greeploze witte keuken is voorzien van een 4-pits gaskookplaat met afzuigkap, koelkast, vaatwasser en een combi-oven. Vanuit de keuken heb je uitzicht op de woonkamer, zodat je altijd in verbinding blijft met de rest van het huis. Er is voldoende ruimte voor een kleine eettafel of een gezellig barretje, waardoor dit een praktische en gezellige plek is om te koken en te eten.

BUITEN

De woning beschikt over een heerlijke zonnige tuin op het zuiden, waar je de hele dag van de zon kunt genieten. De tuin is grotendeels betegeld, maar daarnaast is er volop groen met kleurrijke bloemen en planten die zorgen voor sfeer en levendigheid. Achterin de tuin staat een ruime berging voor het stallen van de fietsen en het tuingereedschap, en de tuin is gemakkelijk bereikbaar via een achterom.

OMGEVING

De wijk Hoornse Meer is een jonge en kindvriendelijke stadswijk in het zuidwesten van Groningen, waar rust, ruimte en recreatie centraal staan. Met het Hoornsemeer op loopafstand, biedt de wijk een perfecte balans tussen stadse voorzieningen en natuurlijke ontspanning. Voor kinderen zijn er volop speelplekken en een veilige verkeersstructuur, waardoor het een fijne en zorgeloze omgeving is om op te groeien. De wijk zelf heeft een winkelpleintje met onder andere een Albert Heijn en een snackbar, en iets verderop vind je het uitgebreidere Overwinningsplein met een gevarieerd aanbod aan winkels. Via de uitvalswegen A7 en A28 bereik je snel en gemakkelijk de omliggende steden. Ook het openbaar vervoer is goed geregeld.

Bijzonderheden

- Geliefde locatie
- Wonen op de verdieping
- Zonnige tuin op het zuiden
- Energielabel A
- Nabij voorzieningen
- Goed onderhouden

Kenmerken

Vraagprijs

Vraagprijs € 350.000 k.k.

Oppervlakten en inhoud

Woonoppervlakte	82 m ²
Externe Bergruimte	7 m ²
Overige inpandige ruimte	-
Perceeloppervlakte	106 m ²
Inhoud	278 m ³

Indeling

Aantal kamers	4
Aantal Badkamers	1
Badkamervoorzieningen	douche, wastafel, handdoekradiator, wasmachineaansluiting
Aantal woonlagen	2
Voorzieningen	mechanische ventilatie, tv kabel

Energie

Definitief energielabel	A
Isolatie	volledig geïsoleerd

Kenmerken (vervolg)

Verwarming	c.v.-ketel
Warm water	c.v.-ketel
Type ketel	Vaillant

Kadastrale gegevens

Helpman 2548 O	
Omvang	106 m ²
Eigendomssituatie	Volle eigendom

Buitenruimte

Ligging	aan rustige weg, in woonwijk
Tuin	achtertuin

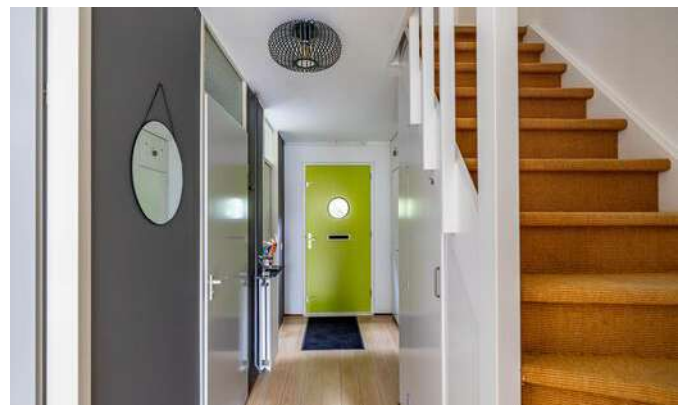
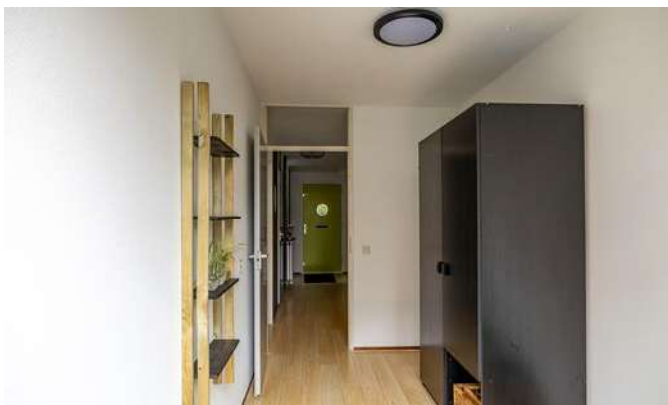
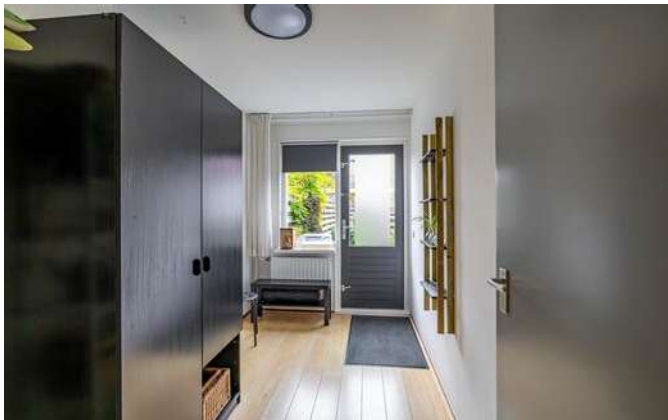
Indeling

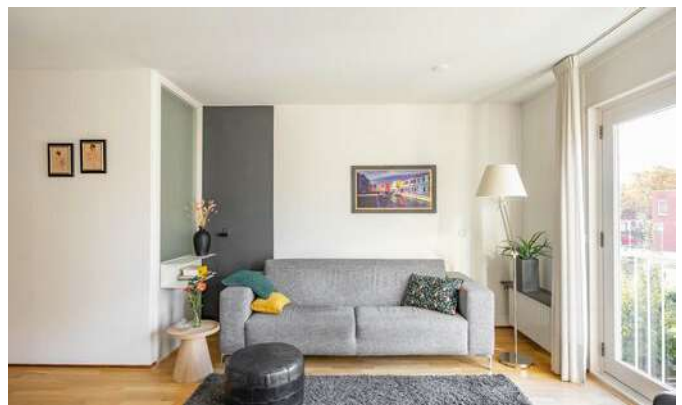
Schuur/berging	vrijstaand hout
----------------	-----------------




Schreuder
woonwensen waarmaken











Kadastrale kaart

Rapport voor: G.J. Boekhovenstraat 67, 9728 VL, Groningen

Kadastrale kaart

Uw referentie: GJBoekhovenstraat67



12345
25

Deze kaart is noordgericht

Perceelnummer

Huisnummer

Vastgestelde kadastrale grens

Voorlopige kadastrale grens

Administratieve kadastrale grens

Bebouwing

Schaal 1: 500

Kadastrale gemeente

Sectie

Perceel

Hulpman

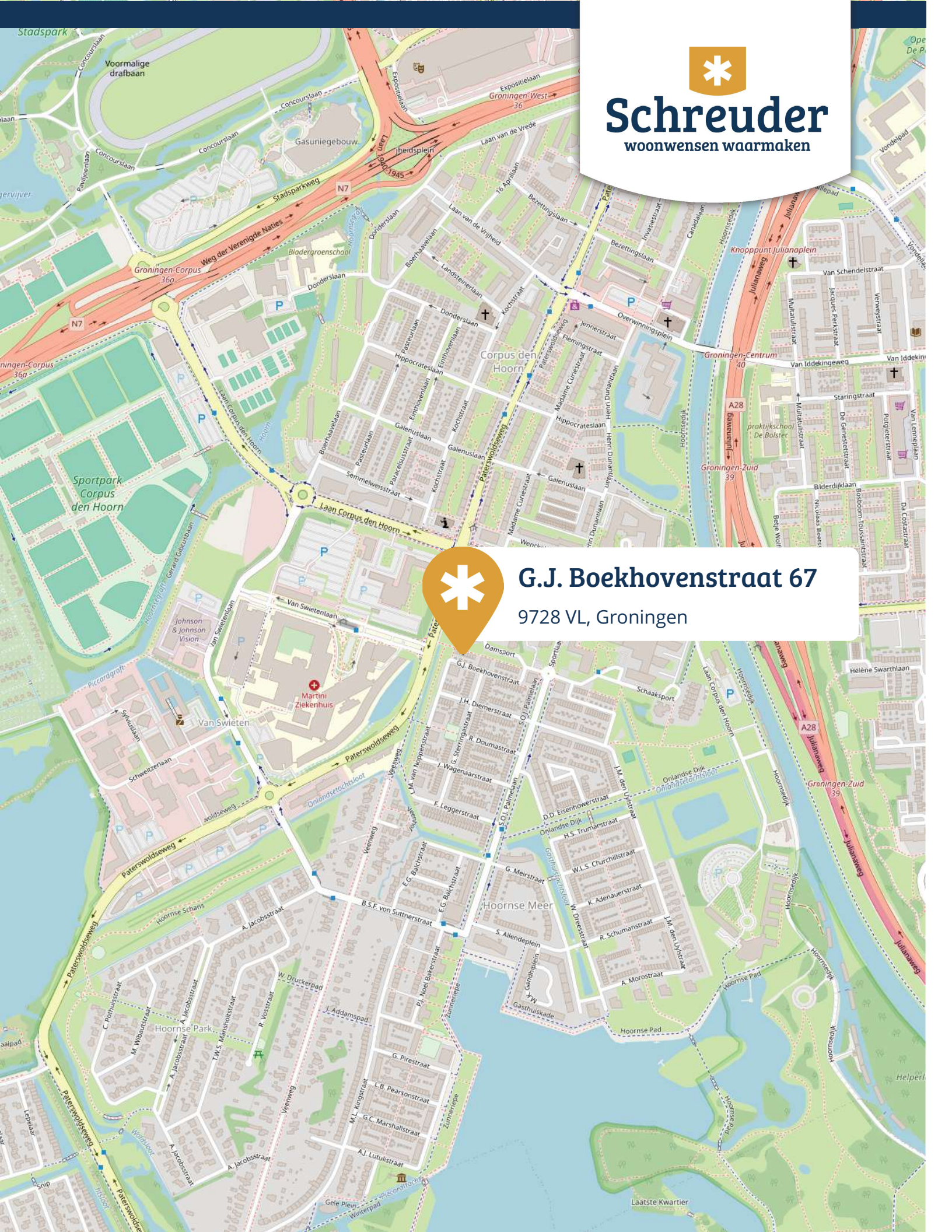
O

2548

Voor een eensluidend uittreksel, geleverd op 22 september 2025
 De bewaarder van het kadaster en de openbare registers.



Aan dit uittreksel kunnen geen betrouwbare maten worden ontleend.
 De Dienst voor het kadaster en de openbare registers behoudt zich de intellectuele
 eigendomsrechten voor, waaronder het auteursrecht en het databankenrecht.



Schreuder
woonwensen waarmaken



G.J. Boekhovenstraat 67

9728 VL, Groningen

Lijst van zaken

	Blijft achter	Gaat mee	Ter overname	NVT
Woning - Interieur				
(Voorzet) openhaard met toebehoren				✓
Allesbrander				✓
Houtkachel				✓
(Gas)kachels				✓
Designradiator(en)				✓
Radiatorafwerking				✓
Verlichting, te weten				
- inbouwspots/dimmers	✓			
- opbouwspots/armaturen/lampen/dimmers				✓
- losse (hang)lampen	✓			
-				✓
-				✓
(Losse)kasten, legplanken, te weten				
- Kast slaapkamer			✓	
- Overige kasten		✓		
Raamdecoratie/zonwering binnen, te weten				
- gordijnrails	✓			
- gordijnen				✓
- overgordijnen				✓
- vitrages		✓		
- rolgordijnen	✓			
- lamellen				✓
- jaloezieën	✓			
- (losse) horren/rolhorren				✓
-				✓
-				✓

Lijst van zaken

Blijft achter Gaat mee Ter overname NVT

Vloerdecoratie, te weten			
- vloerbedekking			✓
- parketvloer	✓		
- houten vloer(delen)			✓
- laminaat	✓		
- plavuizen			✓
- Trapbekleding	✓		
-			✓
Overig, te weten			
- spiegelwanden			✓
- schilderij ophangstelsel			✓
- Vaste kapstok	✓		
- Kledingrek (logeer)kamer	✓		
-			✓
-			✓
Woning - Keuken			
Keukenblok (met bovenkasten)	✓		
Keuken (inbouw)apparatuur, te weten			
- kookplaat	✓		
- (gas)fornuis			✓
- afzuigkap	✓		
- magnetron			✓
- oven			✓
- combi-oven/combimagnetron	✓		
- koelkast	✓		
- vriezer			✓

Lijst van zaken

	Blijft achter	Gaat mee	Ter overname	NVT
- koel-vriescombinatie				✓
- vaatwasser	✓			
- Quooker				✓
- koffiezetapparaat				✓
-				✓
-				✓
Keukenaccessoires, te weten				
-				✓
-				✓
-				✓
-				✓
-				✓
-				✓
-				✓
-				✓
Woning - Sanitair/sauna				
Sauna met toebehoren				✓
				✓
				✓
Toilet met de volgende toebehoren				
- toilet	✓			
- toilethouder	✓			
- toiletborstel(houder)		✓		
- fontein	✓			
- Ombouw afvoerbuis toilet	✓			
-				✓

Lijst van zaken

	Blijft achter	Gaat mee	Ter overname	NVT
Badkamer met de volgende toebehoren				
- ligbad				✓
- jacuzzi/whirlpool				✓
- douche (cabine/schermb)	✓			
- stoomdouche (cabine)				✓
- wastafel	✓			
- wastafelmeubel				✓
- planchet	✓			
- toiletkast				✓
- toilet	✓			
- toilethouder	✓			
- toiletborstel(houder)		✓		
- 3 glazen legplanken	✓			
- Designradiator	✓			
Woning - Exterieur/installaties/veiligheid/energiebesparing				
Schotel/antenne				✓
Brievenbus				✓
Kluis				✓
(Voordeur)bel	✓			
Alarminstallatie				✓
(Veiligheids)sloten en overige inbraakpreventie				✓
Rookmelders	✓			
(Klok)thermostaat	✓			
Airconditioning				✓
Screens				✓
Rolluiken	✓			
Zonwering buiten	✓			

Lijst van zaken

	Blijft achter	Gaat mee	Ter overname	NVT
Telefoonaansluiting/internetaansluiting	✓			
Veiligheidsschakelaar wasautomaat				✓
Waterslot wasautomaat				✓
Zonnepanelen				✓
Oplaadpunt elektrische auto				✓
				✓
				✓
				✓
				✓
Warmwatervoorziening, te weten				
- CV-installatie	✓			
- boiler				✓
- geiser				✓
-				✓
-				✓
-				✓
Isolatievoorzieningen (voorzetramen/radiatorfolie etc.), te weten				
-				✓
-				✓
Tuin - Inrichting				
Tuinaanleg/bestrating	✓			
Beplanting	✓			
				✓
Tuin - Verlichting/installaties				

Lijst van zaken

	Blijft achter	Gaat mee	Ter overname	NVT
Buitenverlichting	✓			
Tijd- of schemerschakelaar/bewegingsmelder				✓
				✓
Tuin - Bebouwing				
Tuinhuis/buitenberging	✓			
Kasten/werkbank in tuinhuis/berging	✓			
(Broei)kas				✓
				✓
				✓
Tuin - Overig				
Overige tuin, te weten				
- (sier)hek	✓			
- vlaggenmast(houder)				✓
-				✓
-				✓
Overig - Contracten				
CV: Nee				
Boiler: Nee				
Zonnepanelen: Nee				

07-10-2025

MEETRAPPOR

Conform Branchebrede Meetinstructie

Meetcertificaat

Conform Branchebrede meetinstructies

De Meetinstructies voor de gebruiksoppervlakte en bruto-inhoud van een gebouw zijn ontwikkeld door een samenwerkingsverband van diverse brancheorganisaties van makelaars en taxateurs (o.a. NVM, VBO, VastgoedPro, NWWI) en de VNG. Dit alles onder leiding van de Waarderingskamer.

Object	
Adres	G J Boekhovenstraat 67
Plaats	Groningen
Datum opmaak meetrapport	07-10-2025

Wonen (GOW)	82.38	m ²
Overige inpandige ruimte (GOOI)	0.00	m ²
Gebouwgebonden buitenruimte (GOGBR)	0.00	m ²
Externe bergruimte (GOEB)	6.67	m ²
Bruto inhoud woning	278.15	m ³

Begane grond

Wonen (GOW)	41.19	m ²
Overige inpandige ruimte (GOOI)	0.00	m ²
Gebouwgebonden buitenruimte (GOGBR)	0.00	m ²
Externe bergruimte: berging (GOEB)	0.00	m ²
Bruto inhoud woning	148.44	m ³

Aftrekposten

Vide, trapgat en/of combinatie	0.00	m ²
Hoogtes < 1,50m	0.00	m ²

Eerste verdieping

Wonen (GOW)	41.19	m ²
Overige inpandige ruimte (GOOI)	0.00	m ²
Gebouwgebonden buitenruimte (GOGBR)	0.00	m ²
Externe bergruimte: berging (GOEB)	0.00	m ²
Bruto inhoud woning	129.71	m ³

Aftrekposten

Vide, trapgat en/of combinatie	0.00	m ²
Hoogtes < 1,50m	0.00	m ²

Berging

Wonen (GOW)	0.00	m ²
Overige inpandige ruimte (GOOI)	0.00	m ²
Gebouwgebonden buitenruimte (GOGBR)	0.00	m ²
Externe bergruimte: berging (GOEB)	6.67	m ²
Bruto inhoud woning	0.00	m ³

Aftrekposten

Vide, trapgat en/of combinatie	0.00	m ²
Hoogtes < 1,50m	0.00	m ²

Dit BBMI rapport is naar eer en geweten en met de grootst mogelijke zorg opgesteld maar dient slechts ter indicatie en voor promotionele doeleinden. Aan dit rapport kunnen geen rechten worden ontleend. Wij vragen u om binnen drie werkdagen na levering van dit rapport de metingen op hoofdlijnen te controleren. Mocht u andere inzichten hebben betreft de verrichte metingen, neemt u dan graag binnen 3 werkdagen na ontvangst van dit rapport contact met ons op. Wij maken dan zo snel mogelijk een nieuwe afspraak om de metingen ter plaatse nogmaals te controleren.



Meetinstructies

Bij het bepalen van de vloeroppervlakte en inhoud is uitgegaan van de Meetinstructies gebruiksoppervlakte en inhoud zoals deze van kracht zijn per 1 juli 2019. Hierbij gaan we uit van de documenten 'Meetinstructie gebruiksoppervlakte woningen juli 2019' en 'Meetinstructie bruto inhoud woningen juli 2019' zoals uitgegeven door de Waarderingskamer. Aanvullend aan deze documenten is gebruik gemaakt van de Lijst met veel gestelde vragen en antwoorden over de hiervoor genoemde documenten betreffende de meetinstructies.

De meetinstructies geven een praktische handleiding voor het meten van de gebruiksoppervlakte en bruto inhoud van woningen. Hiermee kan de gebruiksoppervlakte van individuele woningen en de bij de woning behorende externe bergruimte en gebouwgebonden buitenruimte worden gemeten, alsmede de bruto inhoud van individuele woningen.

Hieronder volgt een beknopte uitleg van de gebruikte termen en werkwijzen die gepaard gaan met deze meetinstructies. Voor de complete tekst verwijzen we u naar eerder genoemde documenten.

Aan dit meetrapport kunnen geen rechten worden ontleend. De gegevens dienen te worden gecontroleerd.

De gebruiksoppervlakte van een woning

De gebruiksoppervlakte van een woning wordt verdeeld in vier categorie en:

- Gebruiksoppervlakte wonen
- Gebruiksoppervlakte overig in pandige ruimte
- Gebruiksoppervlakte gebouwgebonden buitenruimte
- Gebruiksoppervlakte externe bergruimte

De gebruiksoppervlakte van een bouwlaag is te verdelen in de gebruiksoppervlakte wonen en gebruiksoppervlakte overig in pandige ruimte. De gebruiksoppervlakten gebouwgebonden buitenruimte en externe bergruimte worden afzonderlijk bepaald.

De oppervlakte met een netto hoogte die lager is dan 1,50 meter wordt niet meegerekend tot de gebruiksoppervlakte, met uitzondering van de oppervlakte onder een trap.

Verder wordt niet tot de gebruiksoppervlakte gerekend:

- De oppervlakte van ruimten die niet voor mensen toegankelijk zijn;
- De oppervlakte van een trapgat, een vide of een combinatie van beiden, indien deze 4,0 m² of groter is;
- De oppervlakte van een leidingschacht, inspringend bouwdeel of van een vrijstaande bouwconstructie, indien deze 0,5 m² of groter is;
- De oppervlakte van een liftschacht;
- De oppervlakte van een nis die kleiner is dan 0,5 m²;
- Inspringende gebouwdelen met een oppervlakte groter dan 0,5 m².

Gebruiksoppervlakte wonen en overig inpandige ruimte

De inpandige gebruiksoppervlakte van een bouwlaag wordt verdeeld in de gebruiksoppervlakte wonen en de gebruiksoppervlakte overig inpandige ruimte.

Een oppervlakte wordt tot de overig inpandige ruimte gerekend als een van de volgende voorwaarden geldt:

- Het hoogste punt van de ruimte is tussen 1,5 en 2,0 meter hoog;
- Het hoogste punt van de ruimte is boven de 2,0 meter, maar het aaneengesloten oppervlak hoger dan 2,0 meter is kleiner dan 4,0 m² (alleen van toepassing voor gedeelten die als woonruimte dienen en alleen wanneer er ook sprake is van een gedeelte van de ruimte met een hoogte van minder dan 2,0 meter);
- De ruimte is bouwkundig slechts geschikt als bergruimte. Voorbeelden hiervan zijn een kelder, fietsenstalling of een garage;
- Er is sprake van een bergzolder, dat wil zeggen een voor mensen toegankelijke zolder die alleen geschikt is voor incidenteel gebruik. Dit is bijvoorbeeld het geval als de zolder niet met een vaste trap bereikbaar is en/of sprake is van een zolder met onvoldoende daglichttoetreding (raamoppervlakte kleiner dan 0,5 m²).

Wanneer niet aan de bovenstaande criteria is voldaan, is sprake van gebruiksoppervlakte wonen. In twijfelgevallen worden ruimten gerekend als gebruiksoppervlakte wonen.

De oppervlakte “onder de wand” die tussen een gebruiksoppervlakte wonen en een gebruiksoppervlakte overige inpandige ruimte staat, wordt gerekend tot de gebruiksoppervlakte wonen.

Gebruiksoppervlakte gebouwgebonden buitenruimte

Een ruimte is gebouwgebonden buitenruimte indien deze ruimte niet of slechts gedeeltelijk is omsloten door vaste wanden en daardoor geen vaste buitenomgrenzing heeft. Er is alleen sprake van gebouwgebonden buitenruimte voor zover het gedeelte direct naast, op, tegen of aan het hoofdgebouw is gelegen. Denk hierbij aan een balkon, carport, veranda of dakterras.

Gebruiksoppervlakte externe bergruimte

Een ruimte is een externe bergruimte indien er geen gedeelde muur is met het hoofdgebouw en de ruimte alleen bereikbaar is door de woning te verlaten. Verder dient de ruimte geen woonfunctie te hebben.

Bruto inhoud

Bij het bepalen van de bruto inhoud van de woning wordt geen onderscheid gemaakt tussen verschillende functies van de delen van een woning (bijvoorbeeld “woonruimte” of “overig inpandige ruimte”).

De inhoud van een bouwlaag wordt bepaald door de totale verdiepingsoppervlakte van de bouwlaag te vermenigvuldigen met de (bruto) hoogte van die bouwlaag. De bruto inhoud van een woning wordt gegeven door de bruto inhoud van de afzonderlijke bouwlagen te totaliseren. In het geval van eengezinswoningen wordt hier de inhoud van de begane grondvloer bij opgeteld.

De totale verdiepingsoppervlakte van de bouwlaag van de woning betreft de oppervlakte gemeten inclusief de buitenmuren, of vanaf het midden van de woningscheidende muren, inclusief dragende en niet-dragende binnenmuren en inclusief nissen, trapgaten, vides, schalmgaten etc. De (bruto) hoogte van een bouwlaag wordt bepaald vanaf de bovenkant van de vloer tot en met de vloer van de bovenliggende bouwlaag of tot en met de bovenliggende dakconstructie. Bij de inhoud van een woning worden ook ruimten meegeteld welke een hoogte hebben van minder dan 1,50 meter met uitzondering van kruipruimtes.

Aannames

Indien de buitenmuren of woningscheidende muren niet gemeten kunnen worden, dan wordt aangenomen dat deze 30 cm dik zijn. (In het geval van woningscheidende muren wordt 15 cm aangehouden tot het hart van de muur).

De (bruto) hoogte wordt bepaald vanaf de bovenkant van de vloer tot en met de vloer van de bovengelegen bouwlaag. Indien de dikte van de (woningsscheidende) vloer niet gemeten kan worden, dan wordt aangenomen dat deze 30 cm dik is. Voor de dikte van de dakconstructie wordt 30 cm aangehouden als deze maat niet bekend is.

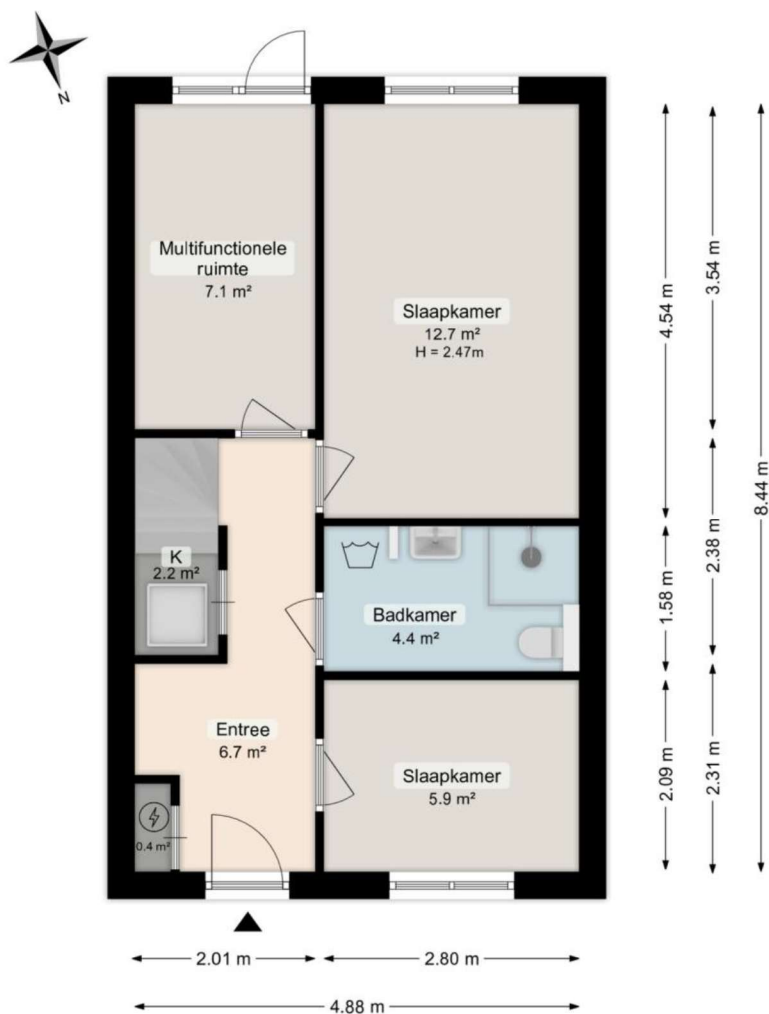
Omdat steeds gemeten wordt vanaf de bovenkant van de vloer van een bouwlaag, moet de inhoud van de vloer van de onderste bouwlaag nog bij de inhoud van de woning worden bijgeteld. Deze stap wordt alleen uitgevoerd wanneer een gehele woning wordt gemeten en niet bij het meten van een appartement. Indien sprake is van een begane grondvloer, keldervloer of “zwevende” vloer (ter plaatse de onderste vloer van de woning) dan wordt aangenomen dat deze 40 cm dik is.

Perceel

Indien er in dit rapport een oppervlakte van bijvoorbeeld een tuin wordt genoemd, dan is deze oppervlakte uitsluitend indicatief bedoeld. Voor het exact vaststellen van de oppervlakte van het perceel dient u het officiële kadaster of een gecertificeerde landmeter te raadplegen.

Plattegronden

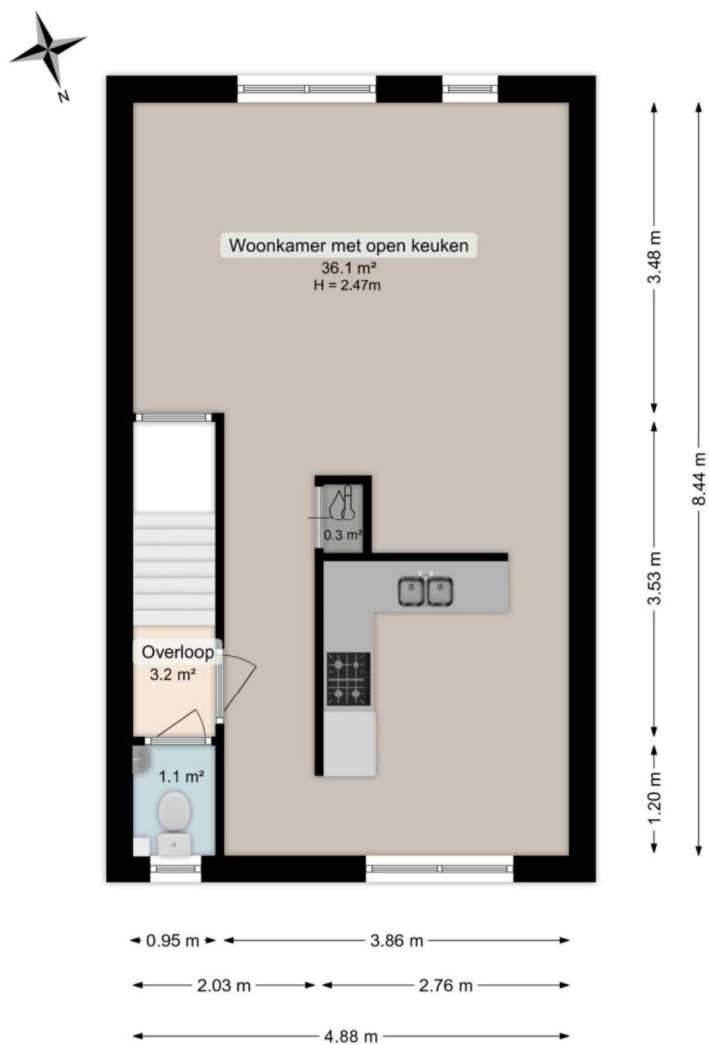
Begane grond, G J Boekhovenstraat 67 te Groningen



Deze plattegrond is opgesteld door Aedifi©.

Aan de plattegrond kunnen geen rechten worden ontleend.

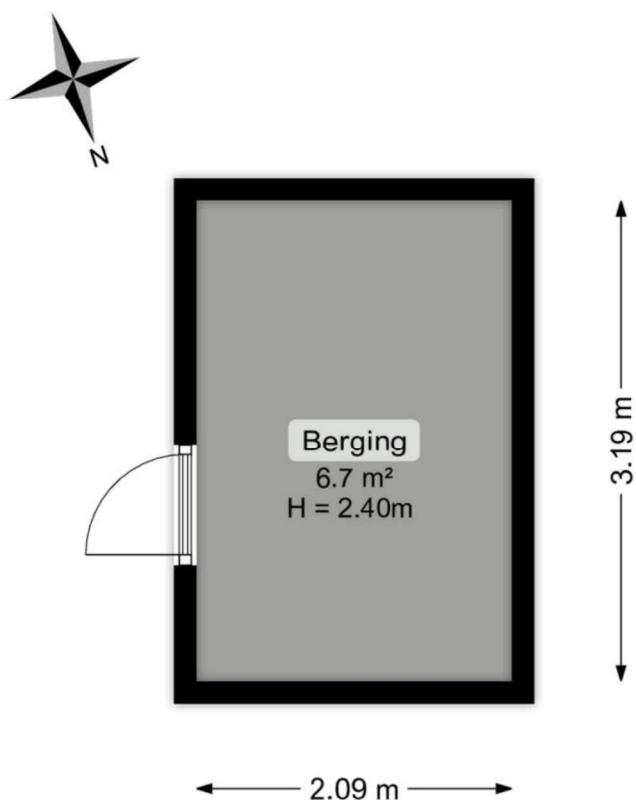
Eerste verdieping, G J Boekhovenstraat 67 te Groningen



Deze plattegrond is opgesteld door Aedifi©.

Aan de plattegrond kunnen geen rechten worden ontleend.

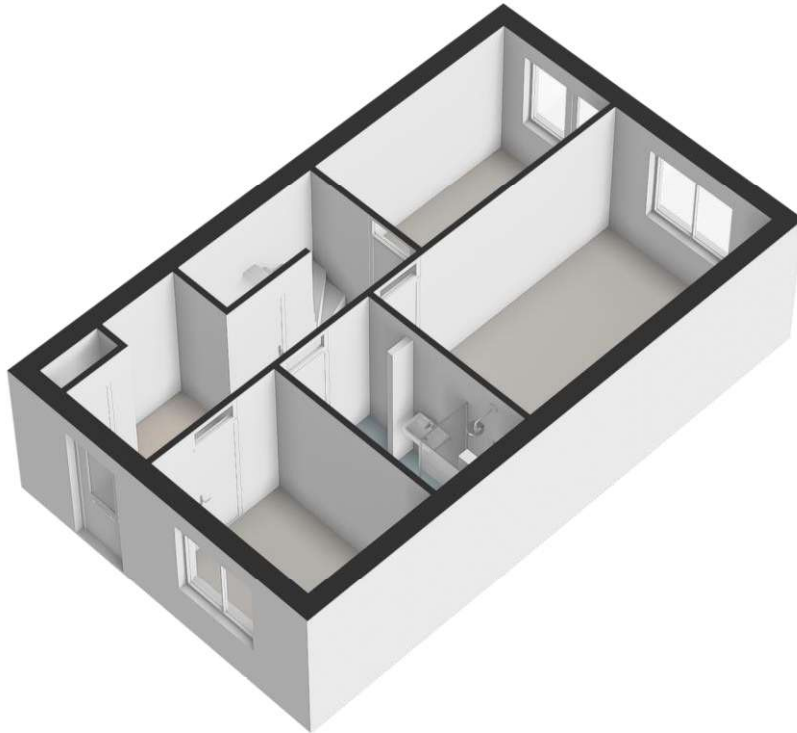
Berging, G J Boekhovenstraat 67 te Groningen



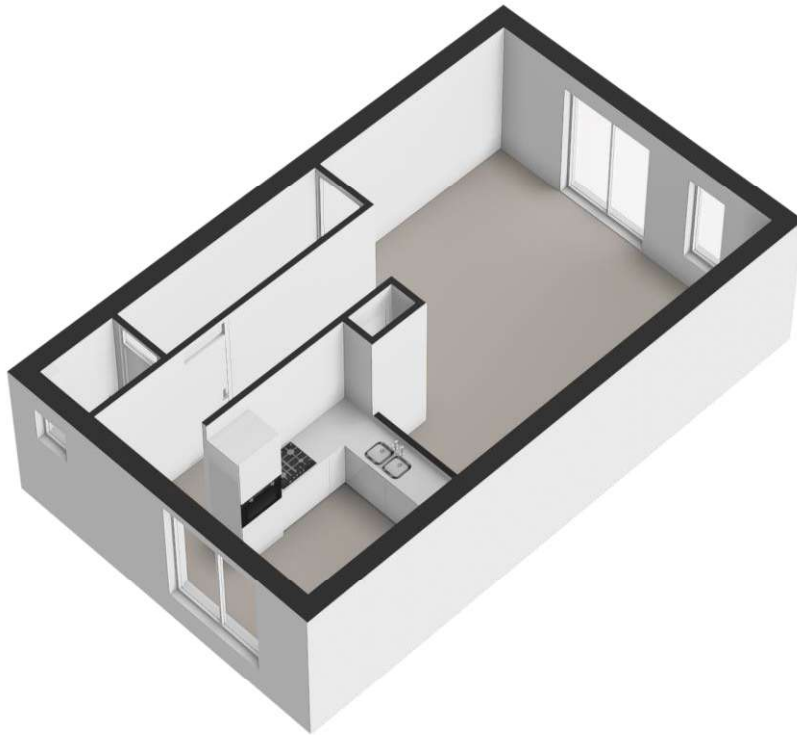
Deze plattegrond is opgesteld door Aedifi©.

Aan de plattegrond kunnen geen rechten worden ontleend.

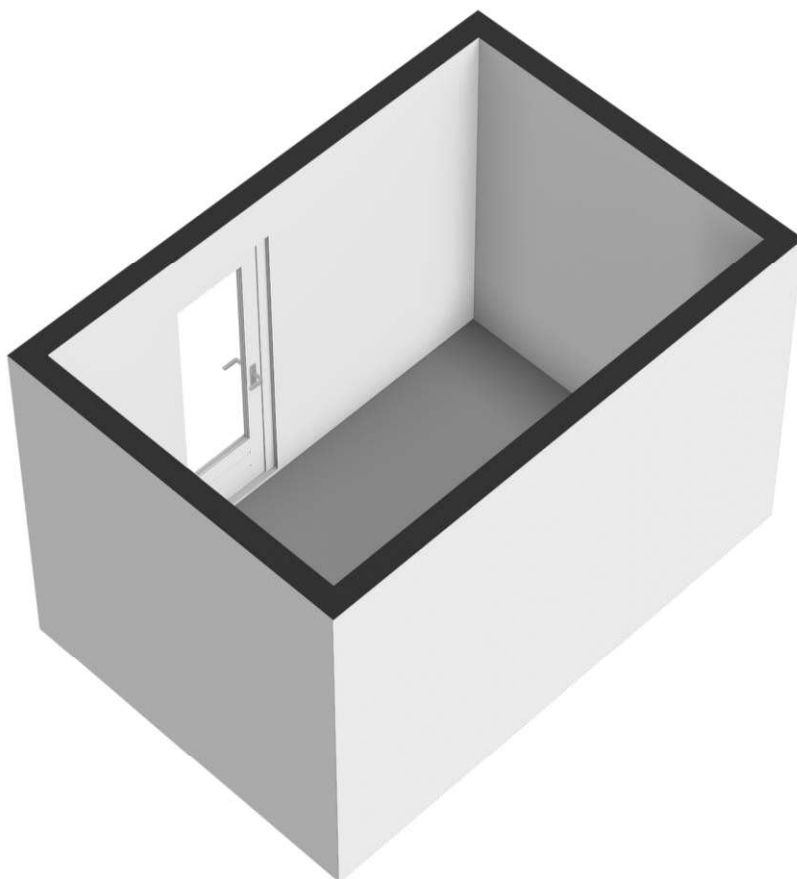
Begane grond, G J Boekhovenstraat 67 te Groningen



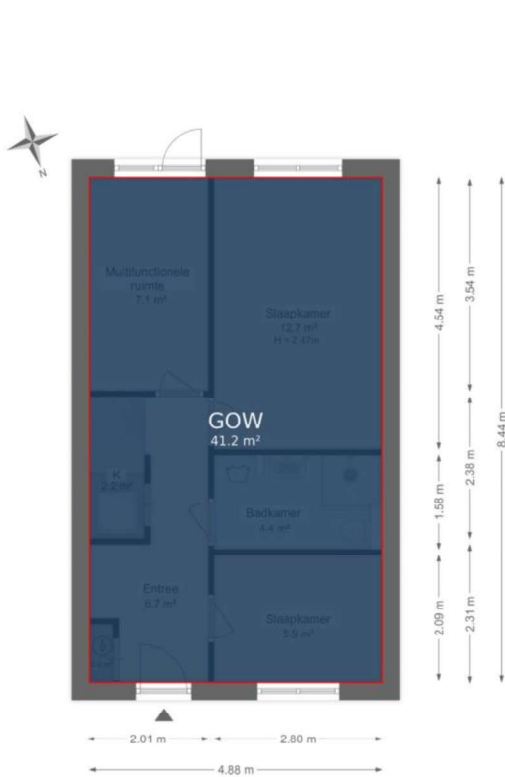
Eerste verdieping, G J Boekhovenstraat 67 te Groningen



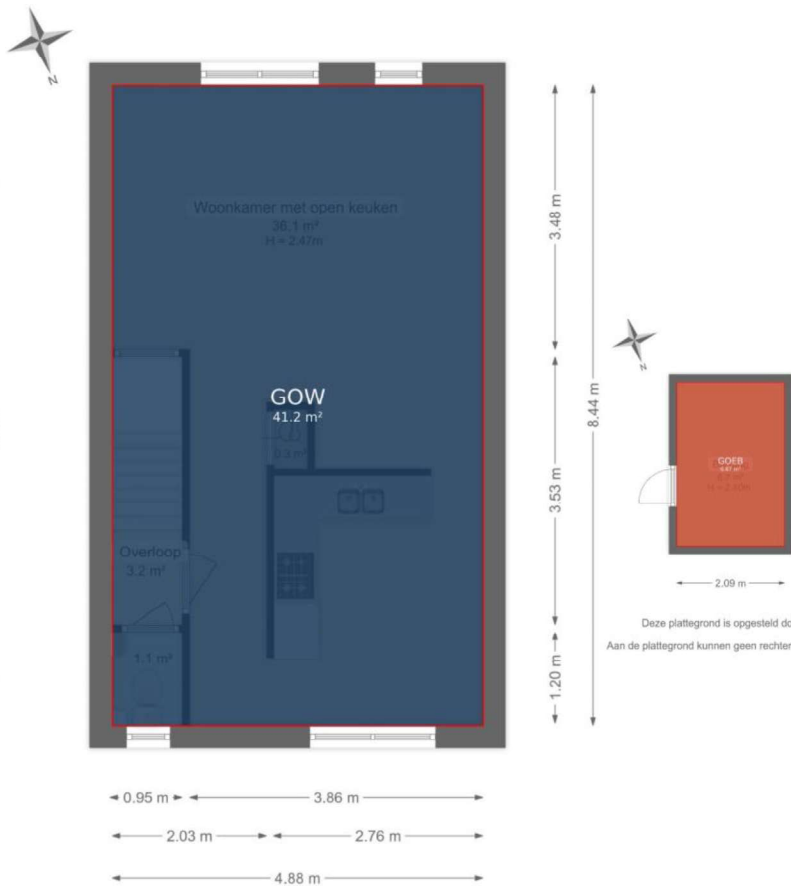
Berging, G J Boekhovenstraat 67 te Groningen



Markeringen



Deze plattegrond is opgesteld door Aedifi©.
Aan de plattegrond kunnen geen rechten worden ontleend.



Deze plattegrond is opgesteld door Aedifi©.
Aan de plattegrond kunnen geen rechten worden ontleend.

Deze woning heeft energielabel

A



Isolatie

1 Gevels	+	-	+	++
2 Gevelpanelen	n.v.t.			
3 Daken	+	-	+	++
4 Vloeren	+	+	+	++
5 Ramen	+	+	+	++
6 Buitendeuren	-	+	-	++

Installaties

7 Verwarming	HR-107 ketel	Verbeteradvies
8 Warm water	Combiketel	Verbeteradvies
9 Zonneboiler	Geen zonneboiler	Verbeteradvies
10 Ventilatie	Natuurlijke toevoer met mechanische afzuiging	Verbeteradvies
11 Koeling	Geen koeling	
12 Zonnepanelen	Niet aanwezig	Verbeteradvies

Deze woning wordt verwarmd via een aardgasaansluiting

Warmtebehoefte
in de wintermaanden



Laag

Gemiddeld

Hoog

Risico op hoge
binnentemperaturen
in de zomermaanden



Laag

Hoog

Aandeel hernieuwbare
energie



0,0 %

Toelichtingen en aanbevelingen vindt u op pagina 2 en verder

Over deze woning

Adres

G.J. Boekhovenstraat 67
9728VL Groningen

BAG-ID: 0014010010996351

Detailaanduiding

Bouwjaar 1989
Compactheid 1,52
Vloeroppervlakte 82m²

Opnamedetails

Naam

B Bulthuis

Vakbekwaamheidsnummer

55151110

Certificaathouder

1energielabel Koepel B.V.

Inschrijfnummer

SKGIKOB 012382

KvK-nummer

89702417

Certificerende instelling

SKGIKOB

Soort opname

Woningtype



Toelichting bij dit energielabel

Voor uw woning is het energielabel bepaald. Dit label geeft aan hoe energiezuinig uw woning is. De energiezuinigheid wordt bepaald door de mate van isolatie en de energiezuinigheid van de installaties die nodig zijn voor verwarming, koeling, warm water en ventilatie. Ook de eventuele opbrengst van zonnepanelen wordt meegenomen in de berekening van het energielabel.

Hoe minder fossiele energie uw woning gebruikt, hoe beter uw energielabel. Hierbij is G het slechtste energielabel en A⁺⁺⁺ het beste. Fossiele energie komt van kolen, olie en aardgas. **Uw woning gebruikt 141,47 kWh/m² fossiele energie per jaar. Dit komt overeen met 26,33 kg CO₂/m² per jaar.** De hoeveelheid fossiele energie die uw woning gebruikt, hangt af van de isolatie, de aanwezige installaties en de compactheid van uw woning. Hoe compacter een woning is, des te lager is de waarde voor de compactheid. Een compacte woning heeft relatief weinig buitenmuren en verliest daardoor minder energie. Het gebruik van hernieuwbare energie – denk aan zonnepanelen, zonneboilers en warmtepompen – vermindert ook de fossiele energie die u nodig hebt. Isolatie en hernieuwbare energie zijn nodig voor de transformatie naar een duurzame gebouwde omgeving tot 2050. Heeft u nog een aardgasaansluiting voor verwarming van uw woning, dan moet u zich voorbereiden op deze overgang. Op dit energielabel vindt u adviezen hoe u dit kunt doen.

141,47 kWh/m² per jaar

G	F	E	D	C	B	A	A ⁺	A ⁺⁺	A ⁺⁺⁺	A ⁺⁺⁺⁺
380	335	290	250	190	160	105	75	50	0	

Hoe is het energielabel berekend? Hierbij is uitgegaan van een gemiddeld aantal bewoners, gemiddeld bewonersgedrag en het gemiddelde Nederlandse klimaat. Het energiegebruik voor huishoudelijke apparatuur – zoals tv, wasmachine en koelkast – telt niet mee. Dit is omdat het energielabel alleen gaat over hoe energiezuinig de woning zelf is. Het energiegebruik op het energielabel is daarom niet hetzelfde als het elektriciteitsverbruik op uw energierekening.

Warmtebehoefte in de wintermaanden



De warmtebehoefte is de hoeveelheid warmte die gemiddeld per jaar nodig is om uw woning voldoende warm te krijgen. Een woning die goed geïsoleerd en kiedicht is en een energiezuinig ventilatiesysteem heeft, heeft een lage warmtebehoefte. **De warmtebehoefte van uw woning is 83,13 kWh per vierkante meter vloeroppervlakte.** Bij een warmtebehoefte van maximaal 64 kWh per vierkante meter vloeroppervlakte voldoet de woning aan de Standaard voor woningisolatie. Uw woning is dan in veel gevallen klaar voor de overstap naar een duurzame warmtevoorziening die warmte levert op ongeveer 50 graden in de woning, zoals warmtepompen.

Voldoet aan de Standaard voor woningisolatie?

ja

nee

Risico op hoge binnentemperaturen in de zomermaanden



Het risico op hoge binnentemperaturen in uw woning in de zomermaanden is hoog.

Maatregelen zoals buitenzonwering, zonwerende beglazing en dakisolatie beperken het risico op hoge binnentemperaturen.

Aandeel hernieuwbare energie



Het aandeel hernieuwbare energie dat u benut voor uw woning, is 0,0%. Hernieuwbare energie is afkomstig uit zon, biomassa, buitenlucht en bodem. Zonnepanelen, zonneboilers, warmtepompen en biomassaketels vergroten het aandeel hernieuwbare energie.

Indicatie energierekening

Prijspeil januari 2025

Onderstaande tabel geeft een indicatie van de energierekening per maand, gebaseerd op vergelijkbare woningen in Nederland. Uw energierekening wordt behalve door de energiezuinigheid van de woning ook door uw gedrag beïnvloed. Als u de verwarming veel aan hebt staan, veel warm water gebruikt en veel elektrische apparatuur in gebruik heeft, dan is uw energierekening hoger. Er is in de tabel daarom onderscheid gemaakt in laag, gemiddeld en hoog.

	G	F	E	D	C	B	A	A ⁺	A ⁺⁺	A ⁺⁺⁺	A ⁺⁺⁺⁺
Laag	€160	€160	€160	€150	€135	€125	€115	€110	€105	€100	€100
Gemiddeld	€225	€220	€220	€210	€190	€180	€165	€160	€155	€150	€145

Kenmerken en maatregelen

Op de voorkant van dit energielabel staat een samenvatting van de belangrijkste energetische kenmerken van uw woning. Op deze en de volgende pagina's vindt u een gedetailleerder overzicht van de isolatie en installaties in uw woning. Ook leest u welke energiebesparende maatregelen u nog kunt treffen. Bij de toelichting over isolatie, staat telkens een streefwaarde. Deze streefwaarde geeft aan naar welk isolatieniveau u kunt streven als u wilt gaan na-isoleren. Als u alle bouwdelen isoleert tot de streefwaarde, dan hoeft u in de toekomst niet nog een keer te isoleren en wordt de Standaard voor woningsisolatie ruimschoots gerealiseerd. Door het voldoen aan de Standaard zorgt u ervoor dat uw woning op de toekomst is voorbereid.



Op basis van de energetische kenmerken van uw woning is een aantal mogelijke maatregelen bepaald. Hiermee kunt u de energieprestatie van uw woning verbeteren. Let op: het gaat om mogelijk kosteneffectieve maatregelen. Of deze maatregelen daadwerkelijk verantwoord toegepast kunnen worden - uit oogpunt van bijvoorbeeld binnenklimaat, comfort, gezondheid, technische haalbaarheid en kosteneffectiviteit - is afhankelijk van de specifieke eigenschappen van uw woning. Een energiedeskundige kan u hier over adviseren.

Vaak is ook veel energiewinst te halen door het correct inregelen, gebruiken en onderhouden van uw woning en de installaties. Het zorgt, behalve voor een lager energiegebruik, ook voor een gezonder en comfortabeler binnenklimaat.

Isolatie

1 Gevels

Hieronder ziet u de oppervlakken en R_c -waarden (isolatiewaarden) van de gevels van **uw woning**. Hoe hoger de R_c -waarde, hoe beter de isolatie. Niet of slecht geïsoleerde delen zijn rood gemarkeerd.

Noord			Zuid		
Opp.	0	6 R_c	Opp.	0	6 R_c
19,0 m ²		2,00	17,4 m ²		2,00

Toelichting

Buitenmuren worden aangeduid als gevels. De isolatiewaarde van gevels wordt uitgedrukt in een R_c -waarde. Hoe hoger de R_c -waarde, hoe beter de isolatiewaarde. Een hogere isolatiewaarde houdt de warmte beter in de woning in de koude maanden. Hoe groter de oppervlakte van een gevel, hoe meer effect een goede of slechte isolatiewaarde zal hebben op de energetische kwaliteit van uw woning.

Dankzij goede gevelisolatie verliest uw woning minder warmte. U bespaart op uw energiekosten en vermindert de uitstoot van het broeikasgas CO₂. Ook zorgt goede gevelisolatie voor een verhoging van het comfort in de woning. De woning is gelijkmatiger warm doordat de muren minder kou afgeven.

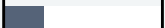
In nieuwere woningen is een goede isolatie standaard aanwezig. Bij oudere woningen is er vaak sprake van een niet-geïsoleerde spouwmuur. In dat geval is spouwmuurisolatie een, in verhouding, goedkope manier om de gevel te isoleren. Met het na-isoleren van de spouw wordt een matige isolatiewaarde gehaald ($R_c = 1,0$ tot $1,7$ m²K/W). Er zijn ook andere mogelijkheden. Denk aan isolatie aan de binnenkant of de buitenkant van de gevel. Deze geven een betere isolatiewaarde, maar zijn ook duurder.

Hoogstwaarschijnlijk worden gevels maar één keer na-geïsoleerd. Het is dan verstandig om de gevels direct goed te isoleren. Isoleer daarom meteen richting de streefwaarde (R_c 6,0 m²K/W).

3 Daken

Hieronder ziet u de oppervlakken en R_c -waarden (isolatiewaarden) van de daken van **uw woning**. Hoe hoger de R_c -waarde, hoe beter de isolatie. Niet of slecht geïsoleerde delen zijn rood gemarkeerd.

Horizontaal

Opp.	0	8	R_c
43,0 m ²			2,00

Toelichting

Daken kunnen bestaan uit horizontale of hellende delen. De bovenkant van een dakkapel wordt beschouwd als een dak. De isolatiewaarde van daken wordt uitgedrukt in een R_c -waarde. Hoe hoger de R_c -waarde, hoe beter de isolatiewaarde. Een hogere isolatiewaarde houdt de warmte beter in de woning in de winter. Met dakisolatie blijft vooral de bovenverdieping ook in de zomer koeler. Hoe groter het dak, hoe meer effect een goede of slechte isolatiewaarde heeft op de energetische kwaliteit van uw woning.

Dankzij goede dakisolatie verliest uw woning minder warmte. U bespaart op uw energiekosten en vermindert de uitstoot van het broeikasgas CO₂. Afhankelijk van het type dak, schuin dak met pannen of een plat dak, is isoleren aan de binnenkant of buitenkant mogelijk. Het juiste gebruik van dampremmende folie is daarbij een middel om vocht en houtrot in het dak te voorkomen.

Als uw dakbedekking aan vernieuwing toe is of u wilt het dak na-isoleren, isoleer dan meteen richting de streefwaarde (R_c 8,0 m²K/W).

4 Vloeren

Hieronder ziet u de oppervlakken en R_c -waarden (isolatiewaarden) van de vloeren van **uw woning**. Hoe hoger de R_c -waarde, hoe beter de isolatie. Niet of slecht geïsoleerde delen zijn rood gemarkeerd.

Vloeren

Opp.	0	3,5	R_c
43,0 m ²			2,59

Toelichting

Hiermee worden vloeren bedoeld die grenzen aan de grond of buitenlucht. Dit zijn begane grondvloeren met of zonder kruipruimte eronder, maar ook vloeren boven een onderdoorgang. De isolatiewaarde van vloeren wordt uitgedrukt in een R_c -waarde. Hoe hoger de R_c -waarde, hoe beter de isolatiewaarde. Een hogere isolatiewaarde houdt de warmte beter in de woning in de koude maanden. Hoe groter de oppervlakte van een vloer, hoe meer effect een goede of slechte isolatiewaarde zal hebben op de energetische kwaliteit van uw woning.

Door goede vloerisolatie verliest uw woning minder warmte. U bespaart op uw energiekosten en vermindert de uitstoot van het broeikasgas CO₂. Goede vloerisolatie verhoogt het comfort in de woning. De woning houdt de warmte beter vast en de vloer voelt minder koud aan. Het gaat hierbij niet alleen om begane grondvloeren, maar ook om vloeren boven een onderdoorgang.

Hebt u een vloer boven een kelder, een kruipruimte met een vrije ruimte onder de balken van minimaal 35 cm, of een vloer boven een onderdoorgang, dan kan de onderzijde van de vloer geïsoleerd worden. Bij de kruipruimte is het dan belangrijk om de bodem af te dekken met een kunststoffolie om te voorkomen dat isolatiemateriaal vochtig wordt. Hebt u vloeren op de volle grond of boven een lage kruipruimte, dan kan de bodem of de bovenzijde van de begane grondvloer geïsoleerd worden.

4 Vloeren (vervolg)

Als u uw vloer gaat na-isoleren, is het verstandig om meteen goed te isoleren. Isoleer daarom meteen richting de streefwaarde (R_c 3,5 m²K/W).

5 Ramen

Hieronder ziet u de oppervlakken en U_w -waarden (isolatiewaarden) van de ramen van uw woning. Hoe lager de U_w -waarde, hoe beter de isolatie. Niet of slecht geïsoleerde delen zijn rood gemarkeerd.

Noord				Zuid			
Opp.	0	7	U_w	Opp.	0	7	U_w
3,0 m ²			1,80	3,3 m ²			1,80
1,8 m ²			1,80	2,0 m ²			1,80
0,9 m ²			5,10	1,0 m ²			1,80
0,3 m ²			5,10	1,0 m ²			1,80
				0,7 m ²			1,80

Meer informatie over energiebesparende maatregelen vindt u op www.verbeterjehuis.nl

Verbeteradvies: ramen met HR⁺⁺ glas, vacuümglas of triple (3-voudig) glas

In uw woning is (een deel van) de ramen nog niet geïsoleerd. Door toepassing van HR⁺⁺-glas, vacuümglas of triple (3-voudig) glas, kunt u de energieprestatie van uw woning verbeteren.

Toelichting

Dit betreffen alle ramen aan de buitenzijde van uw woning. Ook een buitendeur met veel glas (denk aan een balkondeur of keukendeur) telt voor het energielabel als een raam. Bij het bepalen van de isolatiewaarde van ramen, wordt gekeken naar de combinatie van het glas met het kozijn. De isolatiewaarde van ramen wordt uitgedrukt in de U_w -waarde. Hoe lager de U_w -waarde, hoe beter de isolatie is. HR⁺⁺-glas en triple-glas hebben een lage U_w -waarde en houden de warmte beter in de woning dan enkel glas en gewoon dubbel glas. Hoe groter de oppervlakte van de ramen in uw woning, hoe meer effect een goede of slechte isolatiewaarde heeft op de energetische kwaliteit van uw woning.

Door goed isolerend glas, zoals HR⁺⁺-glas, vacuümglas of triple (3-voudig) glas, verliest uw woning minder warmte. U bespaart op uw energiekosten en vermindert de uitstoot van het broeikasgas CO₂. Ook verhoogt goed isolerend glas het comfort in de woning. U heeft geen tocht en kou bij de ramen en geen condens aan de binnenkant van het raam. Door goed isolerend glas hoort u ook minder geluid van buiten.

Als uw kozijnen aan vervanging toe zijn, is dat het ideale moment om de kozijnen en het glas in één keer goed te isoleren. Kies dan meteen voor een oplossing die richting de streefwaarde gaat (U_w van 1,0 W/m²K).

6 Buitendeuren

Hieronder ziet u de oppervlakken en U_d -waarden (isolatiewaarden) van de buitendeuren van uw woning. Hoe lager de U_d -waarde, hoe beter de isolatie. Niet of slecht geïsoleerde delen zijn rood gemarkeerd.

Noord				Zuid			
Opp.	0	4	U_d	Opp.	0	4	U_d
1,0 m ²			3,40	1,0 m ²			3,40

Meer informatie over energiebesparende maatregelen vindt u op www.verbeterjehuis.nl

6 Buitendeuren (vervolg)

Verbeteradvies: geïsoleerde buitendeur(en)

In uw woning zijn (een deel van) de buitendeuren nog niet geïsoleerd. Met een geïsoleerde buitendeur kunt u de energieprestatie van uw woning verbeteren.

Toelichting

Een buitendeur met weinig glas (zoals veel voordeuren) telt in het energielabel als een buitendeur. Deuren met veel glas tellen voor het energielabel als een raam. Bij het bepalen van de isolatiewaarde van buitendeuren, wordt gekeken naar de combinatie van de deur met het kozijn. De isolatiewaarde van buitendeuren wordt uitgedrukt in de U_d -waarde. Hoe lager de U_d -waarde, hoe beter de isolatie. Een geïsoleerde buitendeur houdt de warmte beter in de woning.

Met goed isolerende deuren verliest uw woning minder warmte. U bespaart op uw energiekosten en vermindert de uitstoot van het broeikasgas CO_2 . Ook verhoogt een goed geïsoleerde deur het comfort in de woning. Belangrijk bij de plaatsing van een deur is dat deze in een geïsoleerd kozijn wordt gezet. Rondom de deur moet aan vier zijden een goede luchtdichting worden aangebracht.

Als u een buitendeur gaat vervangen, kies dan meteen voor een geïsoleerde buitendeur die richting de streefwaarde gaat (U_d van 1,4 W/m²K).

LET OP!

Besteed speciale aandacht aan kierdichting en ventilatie bij het isoleren van een woning

Om de overstap te kunnen maken naar duurzame warmtevoorzieningen, zoals bijvoorbeeld een warmtepomp, moet uw woning niet alleen goed geïsoleerd zijn, maar moet ook de luchtdichtheid van de woning in orde zijn. De luchtdichtheid wordt bepaald door kieren en naden waardoor warmte verloren gaat. Deze kieren en naden kunnen zitten bij de aansluiting van de ramen op de gevel, of bij de aansluiting van het dak op de gevel. Bij het verbeteren van de isolatie van vloeren, gevels, daken, ramen, deuren en/of panelen, is het belangrijk dat al deze onderdelen goed luchtdicht op elkaar aansluiten. Dit voorkomt warmteverlies en onaangename tocht. Door koude tocht zetten mensen de verwarming hoger en dat kost energie.

Als u kieren en naden dicht, komt er geen lucht van buiten meer de woning in. Dat voorkomt tocht. Maar de woning moet wel (op een gecontroleerde manier) frisse lucht binnen krijgen. Ventilatie is belangrijk voor de gezondheid en voorkomt vochtproblemen. Besteed bij de verbetering van de isolatie van de woning – en met name bij het dichten van naden en kieren – ook aandacht aan voldoende ventilatie. Laat u hierover informeren door een expert. Denk bijvoorbeeld aan het plaatsen van winddrukgergelde roosters of een ventilatie-unit met warmteterugwinning.

Installaties

7 Verwarming

In de tabel hieronder staat welke toestellen in uw woning aanwezig zijn en welk gedeelte van de woning door die toestellen verwarmd wordt. In de meeste woningen is sprake van één verwarmings-toestel. Soms zijn er verschillende toestellen voor de verwarming van de woning.

Verwarmingstoestellen	Aangesloten opp.
HR-107 ketel	82,4 m ²

Meer informatie over energiebesparende maatregelen vindt u op www.verbeterjehuis.nl

Verbeteradvies: energiezuinig verwarmingstoestel voor verwarming en/of warm water

Is uw verwarmingsinstallatie aan vervanging toe? Dan kunt u het beste kiezen voor een energiezuinig en duurzaam systeem. Hieronder staat een aantal voorbeelden van energiezuinige systemen, ze variëren in hoe ze gebruik maken van duurzame energiebronnen. Elektriciteit als energiedrager is op dit moment ten dele duurzaam (een mix van groen en grijs), maar is op termijn duurzamer te maken.

Hybride warmtepomp

Wilt u uw woning verwarmen met minder aardgas, dan kan dat met een hybride warmtepomp. Deze bestaat uit een combinatie van een (bestaande) cv-ketel op aardgas en een warmtepomp op elektriciteit. De warmtepomp zorgt het grootste deel van de tijd voor warmte in de woning. De cv-ketel springt alleen bij als het buiten erg koud is en zorgt voor warm water in de woning. Een hybride warmtepomp is een prima tussenstap als uw woning goed, maar nog niet zeer goed, is geïsoleerd. En dus nog niet volledig klaar is voor aardgasvrij wonen.

Warmtepomp

Met een volledig elektrische warmtepomp heeft u geen aardgasaansluiting meer nodig voor verwarming van uw woning. Warmtepompen halen met een warmtewisselaar warmte uit de bronnen zoals lucht, bodem of grondwater, en hebben in vergelijking met elektrische kachels een hoog rendement. Een warmtepomp kan de woning verwarmen en warm water leveren. Doordat de warmtepomp werkt met een lage verwarmingstemperatuur, is deze alleen geschikt voor zeer goed geïsoleerde woningen. Hij wordt gecombineerd met vloer- of wandverwarming, convectoren of met radiatoren met voldoende capaciteit voor verwarmingswater met een lage temperatuur.

Warmtenet

Nog een alternatief waarbij geen aardgasaansluiting voor verwarming van uw woning nodig is, is een warmtenet. Dit heet ook wel stadsverwarming. Bij dit systeem wordt er direct warmte geleverd aan de woning. Door buizen die onder de grond liggen, gaat het warme water naar de woningen, waar het via een warmtewisselaar gebruikt wordt voor verwarming en warm water. Het afgekoelde water gaat weer terug naar de verwarmingscentrale die het dan weer opwarmt. Hier wordt warmte gemaakt van overgebleven warmte van industrieën, afvalverbranding en afvalwater, biomassa, geothermie of oppervlaktewater. De warmte die aan de woning geleverd wordt kan van een hoge of een lage temperatuur zijn, dat verschilt per warmtenet. Als het warmtenet warmte van een lage temperatuur levert, dan is het van belang dat uw woning goed geïsoleerd is, en dat de radiatoren, convectoren en/of vloerverwarming geschikt zijn voor verwarmingswater met een lage temperatuur. Liggen er al warmtenetten in uw stad of dorp? Of zijn er plannen om deze in de toekomst aan te leggen? Overweeg dan om op dat net aan te sluiten. In afwachting van de definitieve plannen kunt u al wel aan de slag met het verbeteren van de isolatie en het ventilatiesysteem in de woning.

8 Warm water

In de tabel hieronder is weergegeven welke warmwatertoestellen in **uw woning** aanwezig zijn. De meeste woningen hebben één warmwatertoestel. Soms is er sprake van meerdere verschillende toestellen die zorgen voor het warm water.

Warmwatertoestellen	Combitoestel
Douche met warmteterugwinning	Niet aanwezig

Verbeteradvies: warmteterugwinning uit douchewater

Met een douche-wtw gebruikt u de warmte van wegstromend douchewater om het koude water voor de douche alvast een beetje op te warmen. Het voorverwarmde water gaat naar de mengkraan van de douche en/of combitoestel. Hiermee bespaart u energie van uw warmwaterinstallatie. Om de warmte uit het douchewater terug te kunnen winnen, wordt in de afvoerpijp, douchebak of vloer van de inloopdouche een warmtewisselaar geplaatst.

Verbeteradvies: zonneboiler voor warm water en/of verwarming

Zonnecollectoren zetten de energie van de zon om in warm water. Een zonneboilerinstallatie bestaat uit verschillende onderdelen: zonnecollectoren op het dak, en een boilervat waarin het door de zon verwarmde water wordt opgeslagen. Een zonneboiler kan op jaarbasis gemiddeld de helft van het bad- en douchewater verwarmen. Een zonneboiler levert in de zomer bijna al het warme water. In de winter lukt dit niet en zorgt de cv-ketel, biomassaketel of warmtepomp voor warm water. Als de installatie groot genoeg is, kan het systeem ook worden aangesloten op het verwarmingssysteem. De opgevangen zonnewarmte kan dan ook worden gebruikt voor het (gedeeltelijk) verwarmen van de woning.

Meer informatie over energiebesparende maatregelen vindt u op www.verbeterjehuis.nl

10 Ventilatie

Ventilatie is belangrijk voor frisse lucht in de woning en de gezondheid van bewoners. In het overzicht hieronder staat wat voor ventilatiesysteem **uw woning** heeft. In oudere woningen is vaak geen mechanisch ventilatiesysteem aanwezig: ventileren gebeurt alleen door roosters boven het raam, of door het openen van (klep)ramen. Bij woningen gebouwd na 1975, zorgt vaak een ventilator voor het toe- en/of afvoeren van frisse lucht. Deze ventilator kan een energiezuinige gelijkstroomventilator zijn, of een minder zuinige wisselstroomventilator. In het overzicht ziet u ook of de warmte uit de ventilatielucht teruggewonnen wordt en wordt hergebruikt in de woning.

Type ventilatiesysteem	Warmte-terugwinning	Wisselstroom-ventilator	Aangesloten oppervlakte
Natuurlijke toevoer met mechanische afzuiging	Nee	Nee	82,4 m ²

Verbeteradvies: energie-efficiënt ventilatiesysteem

Ventilatie van de woning is nodig voor een gezond binnenklimaat, maar kost ook energie. Het is daarom verstandig om te zorgen voor een ventilatiesysteem dat voldoende ventileert én energiezuinig is. Hieronder vindt u voorbeelden van dergelijke systemen.

Meer informatie over energiebesparende maatregelen vindt u op www.verbeterjehuis.nl

10 Ventilatie (vervolg)

Vraag-gestuurde mechanische afzuiging

Bij een vraag-gestuurd mechanisch ventilatiesysteem zuigt een ventilatie-unit lucht af uit de keuken, badkamer en toilet. CO₂-sensoren in de woonkamer en slaapkamers, en een luchtvochtigheids-sensor in de badkamer, meten continu de luchtkwaliteit. Ze bepalen op basis daarvan hoeveel lucht er moet worden afgevoerd. Op deze manier wordt de woning altijd voldoende geventileerd.

Op momenten dat er niemand aanwezig is, schakelt het systeem naar een lagere stand, waardoor het energiegebruik verlaagd wordt.

Ventilatie met warmteterugwinning

Een andere manier om energiezuiniger te ventileren, is door een ventilatiesysteem met warmteterugwinning toe te passen: per kamer of als systeem voor de hele woning. Zo'n systeem heeft twee ventilatoren. Eén ventilator zorgt dat er schone lucht de woning inkomt, de andere ventilator regelt de afvoer van vervuilde lucht naar buiten. Met een warmte-terugwin-unit in het ventilatiesysteem wordt de binnenkomende koude lucht opgewarmd met de warme lucht die naar buiten gaat. Dat gebeurt met een warmtewisselaar.

11 Koeling

Meer informatie over energiebesparende maatregelen vindt u op www.verbeterjehuis.nl

Heeft **uw woning** een mechanisch koelsysteem, dan staat dit vermeld in het overzicht hieronder. Het nadeel van woningen met koelsystemen is dat deze systemen energie gebruiken (en ook een slechter energielabel hebben dan woningen zonder koelsysteem). In plaats van het aanbrengen van een koelsysteem, kunt u beter maatregelen treffen om de zomerse zonnewarmte buiten te houden. Bijvoorbeeld door het aanbrengen van buitenzonwering, overstekken of zonwerende beglazing.

Koeltoestellen	Aangesloten oppervlakte
Geen koeling	n.v.t.

12 Zonnepanelen

Meer informatie over energiebesparende maatregelen vindt u op www.verbeterjehuis.nl

In het overzicht hieronder staat de omvang van het zonnepanelensysteem van **uw woning** aangegeven (uitgedrukt in de oppervlakte en het totale wattpiekvermogen). Hoe groter het systeem, des te meer elektriciteit ermee opgewekt kan worden. Daarbij is de oriëntatie van de panelen van grote invloed: hoe meer direct zonlicht op de panelen valt, hoe hoger de opbrengst.

Wattpiekvermogen	Oriëntatie	Oppervlakte
Geen zonnepanelen	n.v.t.	n.v.t.

Verbeteradvies: zonnepanelen voor elektriciteitsopwekking

Zonnepanelen - ook wel PV-panelen genoemd - zetten de energie van de zon om in elektriciteit.

Een PV-systeem bestaat uit panelen die (meestal) op een dak geplaatst worden, en een omvormer die in de woning staat. De zonnepanelen kunnen zowel op platte als schuine daken worden geplaatst. Plaats zonnepanelen bij voorkeur op het zuiden zodat ze zoveel mogelijk zonlicht opvangen. Maar ook met een andere oriëntatie is een goede opbrengst te halen. Voorkom gedeeltelijke beschaduwing van panelen - anders loopt de opbrengst terug.

Twijfels of klachten?

Bent u eigenaar van de woning? Neem dan eerst contact op met de energieadviseur als u het niet eens bent met uw energielabel.

U kunt dan uitleggen waarom u het niet eens bent met uw energielabel. Mogelijk krijgt u een nieuwe opname of wijziging in de bestaande opname. Komt u er met uw energieadviseur niet uit? Neem dan contact op met de certificaathouder die het label geregistreerd heeft.

De naam van de certificaathouder staat op de eerste pagina van dit energielabel.

Vindt u dat de certificaathouder uw melding niet goed afhandelt? Neem dan contact op met de certificerende instelling.

Deze instelling controleert de certificaathouder. De naam vindt u ook op de eerste pagina van dit energielabel.

Bent u huurder? Twijfelt u als huurder of het geregistreerde energielabel wel klopt? Neem dan contact op met de verhuurder.

De verhuurder kan dan contact opnemen met de certificaathouder om de melding te behandelen. Vindt u dat uw verhuurder uw melding niet goed behandelt en heeft het energielabel invloed op uw huurprijs? Dan kunt u de Huurcommissie inschakelen.

Meer informatie

Dit energielabel is afgegeven door Rijksdienst voor Ondernemend Nederland. Dit energielabel kunt u altijd verifiëren op www.zoekjeenergielabel.nl, www.ep-online.nl of in MijnOverheid. De genoemde besparingsmogelijkheden zijn maatregelen die op dit moment in de meeste gevallen kosteneffectief zijn, of dit binnen de geldigheidsduur van het energielabel kunnen worden.

Op www.verbeterjehuis.nl kunt u een indicatie krijgen hoeveel bovenstaande maatregelen kosten en wat zij u opleveren aan energiebesparing. Of de genoemde maatregelen daadwerkelijk verantwoord toegepast kunnen worden uit oogpunt van bijvoorbeeld comfort, gezondheid, kosten e.d., is afhankelijk van de huidige specifieke eigenschappen van uw woning. Er kunnen daarom geen rechten worden ontleend aan deze informatie. U wordt altijd geadviseerd om hiervoor professioneel advies in te winnen.

Dit document is digitaal ondertekend. U kunt de echtheid van het document controleren. Hoe dat in zijn werk gaat leest u op www.ep-online.nl/ControlerenEchtheid.

Even voorstellen

Vanuit Groningen-Zuid doen we als Schreuder Makelaars al bijna 40 jaar waar we goed in zijn: woonwensen waarmaken. Onze kracht ligt in de diepgaande kennis die we in de afgelopen decennia hebben opgebouwd van de huizenmarkt in stad en regio. We koppelen die “historische voorsprong” aan een slimme, eigentijdse aanpak voor succesvolle aankoop en verkoop van woningen. Daarbij horen heldere afspraken, flexibele kantoor tijden (ook ‘s avonds en ‘s zaterdags als dat nodig is) en een resultaatgerichte aanpak.

Om maximaal aan klantwensen te kunnen voldoen, heeft Schreuder Makelaars bewust gekozen voor een brede dienstverlening. Zo helpen we ook bij taxatie en financiering van woningen. Verder kunnen eigenaren van beleggingspanden het beheer ervan met een gerust hart aan ons overlaten.

Natuurlijk zijn we aangesloten bij de NVM, het grootste netwerk van kwaliteitsmakelaars in Nederland. Daarnaast mogen we in Groningen het exclusieve lidmaatschap voeren van Neerlandia, de oudste makelaarsvereniging van Nederland.



Uw 10 vragen

1) Wanneer ben ik eigenlijk in onderhandeling?

U kunt niet afdwingen dat u in onderhandeling bent. U bent pas in onderhandeling als de verkoper reageert op uw bod. Dus: als de verkoper een tegenbod doet. Ook kan de verkopende makelaar uitdrukkelijk aangeven dat hij met u in onderhandeling is. U bent NIET in onderhandeling als de verkopende makelaar aangeeft dat hij uw bod met de verkoper zal overleggen.

“We vonden het maar vreemd dat de makelaar toch doorging met bezichtigen, terwijl wij al in onderhandeling waren”.

2) Mag een makelaar doorgaan met bezichtigen als over een bod onderhandeld wordt?

Dat mag. Een onderhandeling hoeft nog niet tot een verkoop te leiden. De verkoper kan daarnaast graag willen weten of er meer belangstelling is. De eerste bidder hoeft nog niet de beste te zijn. Daarom gaan de bezichtigingen door. Vaak zal de verkopende makelaar aan belangstellenden vertellen dat hij, zoals dat heet, ‘onder bod’ is. Een belangstellende mag dan wel een bod uitbrengen

met de eerste geïnteresseerde beëindigd is. De makelaar zal geen mededelingen doen over de hoogte van biedingen.

3) Kan verkoper de vraagprijs van een woning tijdens de onderhandeling verhogen?

Het antwoord is JA. De vraagprijs alleen is een uitnodiging tot het doen van een bod (zoals beschreven onder ‘word ik koper als ik de vraagprijs bied?’), dus kan de verkoper ook besluiten de vraagprijs te verlagen of te verhogen. Tijdens een onderhandeling doen partijen vaak over en weer biedingen. Als de verkopende partij een bod aanvaardt, dan is er sprake van koop. Als de verkoper een tegenbod doet, kan de koper door dit te aanvaarden de koop tot stand brengen. Andersom kan dat ook. Als de potentiële koper een tegenbod doet dat afwijkt van het bod dat de verkopende partij eerder heeft gedaan, dan vervalt het eerder bod van de verkopende partij. Dus ook als de partijen ‘naar elkaar toekomen’ in het bieding proces kan de verkoper ineens besluiten om toch zijn tegenbod weer te verhogen en de koper om zijn bod weer te verlagen.

“Het is best een secuur traject voordat de koop tot stand is gebracht”

Uw 10 vragen

Vervolg

4) Wanneer komt de koop tot stand?

Als verkoper en koper het mondeling eens worden over de voor hen belangrijkste zaken bij de koop (dat zijn meestal de prijs, de opleveringsdatum en de ontbindende voorwaarden), dan is er een koop. De verkopende makelaar legt deze koop schriftelijk vast in een koopakte. Daarin moet staan wat de partijen mondeling hebben afgesproken. Meestal wordt er nog een aantal afspraken vastgelegd in de koopakte. Denk hierbij bijvoorbeeld aan de boeteclausule. Dergelijke aanvullende afspraken gelden pas zodra de koopakte door beide partijen is getekend of van tevoren mondeling akkoord is bevonden. Een ontbindende voorwaarde is overigens een belangrijk onderwerp. Hierover moeten de partijen het eens zijn voor de mondelinge koop. Let op: u krijgt als koper niet automatisch een ontbindende voorwaarde voor de financiering. Bij uw bod moet u melden dat dit onder voorbehoud van financiering is.

5) Word ik koper als ik de vraagprijs bied?

Over deze vraag bestaan veel misverstanden. Het hoogste rechtscollege, de Hoge Raad, heeft namelijk in een vonnis bepaald dat de vraagprijs van een woning een uitnodiging is tot het doen van een bod. Als u de vraagprijs uit een advertentie of woninggids biedt, dan doet u een bod. De verkoper kan dan nog beslissen of hij uw bod wel of niet aanvaardt of dat hij zijn makelaar een tegenbod laat doen.

"Ik verbaas me erover dat de makelaar tijdens mijn onderhandelingen de biedprocedure veranderde"

6) Mag een makelaar tijdens de onderhandelingen het systeem van verkoop wijzigen?

Dat mag. Een van de partijen mag de onderhandelingen beëindigen. Soms zijn er zoveel belangstellenden die de vraagprijs bieden of benaderen, dat het moeilijk is te bepalen wie de beste koper is. In dat geval kan de verkopende makelaar – natuurlijk in overleg met de verkoper – besluiten de lopende onderhandelingen af te breken en de biedprocedure te wijzigen. Uiteraard dient hij eerst de eventuele gedane toezeggingen na te komen (zie ook vraag 8 en 9). De makelaar kiest vervolgens bijvoorbeeld voor een inschrijvingsprocedure. Alle bidders hebben dan een gelijke kans om een hoogste bod uit te brengen. Vraag bij uw NVM-makelaar naar de folder over deze procedure.

7) De makelaar vraagt een ' belachelijk' hoge prijs voor de woning. Mag dat?

De verkoper bepaalt waarvoor hij zijn woning verkoopt in overleg met zijn makelaar. De koper kan onderhandelen over de prijs, maar de verkoper beslist. Dat geldt voor alle zaken die de verkoper belangrijk vindt om over te beslissen of hij zijn woning aan deze koper wil verkopen. Als verkoper en koper het over deze zaken eens zijn, is er een koop. Soms besluiten verkoper en koper over een aantal minder belangrijke zaken – roerende zaken bijvoorbeeld – pas te onderhandelen als ze het over de hoofdzaken eens zijn. In een dergelijk geval kan een rechter wel bepalen dat de partijen, nu ze het over de door hen zelf aangegeven hoofdzaken eens zijn, moeten doorgaan met onderhandelen tot er een redelijk resultaat is bereikt.

8) Wat is een optie?

Een optie in juridische zin geeft een partij de keuze om door een eenzijdige verklaring een koopovereenkomst met een andere partij te sluiten. Partijen zijn het dan wel eens over de voorwaarden van de koop, maar de koper krijgt bijvoorbeeld nog een week bedenktijd. Bij de aankoop van een nieuwbouwwoning is zo'n optie nog wel gebruikelijk. Bij het aankopen van een al bestaande woning wordt vaak ten onrechte het begrip 'optie' gebruikt. Dan heeft het de betekenis van bepaalde toezeggingen die een verkopende makelaar kan doen aan een belangstellende koper tijdens het onderhandelingsproces. Zo'n toezegging kan bijvoorbeeld inhouden dat een belangstellende koper een paar dagen de tijd krijgt om na te denken over een bod. De makelaar zal in de tussentijd proberen niet met een andere partij in onderhandeling te gaan. De belangstellende koper kan deze tijd gebruiken om een beter inzicht te krijgen in zijn financiering of in de gebruiksmogelijkheden van de woning. Een optie kunt u niet eisen; de verkoper en verkopende makelaar beslissen zelf of er in een onderhandelingsproces bepaalde toezeggingen worden gedaan.

9) Als ik de eerste ben die belt voor een bezichtiging, als ik de eerste ben die de woning bezichtigt, of als ik de eerste ben die een bod uitbrengt, moet de makelaar in deze gevallen ook het eerst met mij in onderhandeling gaan?

Op deze drie vragen is het antwoord nee. De verkopende makelaar bepaalt samen met de verkoper de verkoopprocedure. De verkopende makelaar heeft wel de verplichting u daarover te informeren. Het is verstandig als u serieus belangstelling heeft de makelaar te vragen wat uw positie is. Dat kan veel teleurstelling voorkomen. Doet de makelaar u een toezegging, dan dient hij/zij deze na te komen.

"Wat valt er eigenlijk onder het begrip 'kosten koper'?"

10) Zit de makelaarscourtage in de ' kosten koper'?

Nee. Voor rekening van de koper komen de kosten die de overheid ' hangt' aan de overdracht van een woning. Dat is de overdrachtsbelasting (2%) en de kosten van de notaris voor het opmaken van de leveringsakte en het inschrijven daarvan in de openbare registers. Als de verkoper een makelaar inschakelt om zijn woning te verkopen, dan moet hij ook zelf met de makelaar afrekenen voor deze dienst. (makelaarscourtage). De makelaar dient bij de verkoop vooral het belang van de verkoper, dus niet dat van de koper . Voor de koper is het inschakelen van een makelaar eveneens van belang, immers hij/zij behartigt uw belangen.

Hypotheekadvies

**Graag bieden wij u een uitgebreid financieel advies aan.
De kosten voor dit gesprek nemen wij voor onze rekening**

Uw voordeel:

- Onafhankelijk en objectief advies
- Grootse keuze uit hypotheekproducten
- Snelle afhandeling door korte lijnen en eigen back office
- Gratis hypotheekbewaking zowel op rente als condities
- Oriënterend gesprek mogelijk binnen 24 uur, ook na werktijd
- Aantrekkelijk all-in adviestarief (inventarisatie, analyseren en bemiddelen)
- Keurmerk financiële dienstverlening
- Lid NVHP (Nederlandse vereniging van hypotheccair planners)
- Notaris- en taxatieservice met aantrekkelijke tarifiering!

Als erkend hypotheccair planner zorgen wij ervoor dat uw hypotheek een financieel plan wordt met een persoonlijk karakter! Wij inventariseren uw persoonlijke situatie en uw toekomstplannen en -wensen. Wij maken op basis daarvan een financieel plan voor de korte en langere termijn. Met professionele planningssoftware zoeken wij de beste balans tussen zekerheden en risico's. Later begint vandaag.



Folkert Voos
Financieel adviseur

*Kijk ook eens op onze site www.schreuder-hypotheken.nl voor de actuele rentes
en uitgebreide informatie of bel direct voor een afspraak 050 - 52 62 000.*



Algemene informatie voor koper

Je hebt een woning bezichtigd en wat nu?

Bezichtiging

Je bent enthousiast en wilt de woning graag kopen. Indien je meer over jouw financiële mogelijkheden weet, is het zinvol om een bod uit te brengen. Schreuder Makelaars zal jouw bod overbrengen en bespreken met de eigenaar of collega makelaar van de woning. Wordt het door jou uitgebrachte bod door de eigenaar geaccepteerd, dan is er sprake van een koopovereenkomst. Het is belangrijk, dat je in jouw bod die factoren opneemt, die voor jou van belang zijn, zoals:

- het verkrijgen van een hypotheek, al dan niet met Nationale Hypotheek garantie;
- het bekijken van de lijst van roerende zaken, zodat je weet, wat bij de aankoop in de woning achterblijft;
- datum van levering van de woning. Indien je geen verdere belangstelling heeft voor de woning die je hebt bezichtigd, laat ons het weten zodat wij dit aan onze opdrachtgever kunnen doorgeven.

Onderhandelingen

Het is mogelijk dat het door jou uitgebrachte bod niet direct door de wederpartij wordt geaccepteerd. Schreuder Makelaars zal dan nader met jou of jouw begeleidende makelaar in onderhandeling treden. Op het moment, dat beide partijen het met elkaar eens worden over het bedrag en de voorwaarden, is er sprake van een koopovereenkomst.

Koopovereenkomst

Als er een koopovereenkomst tot stand is gekomen, dan wordt vervolgens door ons kantoor de koopakte opgemaakt. Een consument die een woning koopt, krijgt drie dagen bedenktijd. Daarin kan hij de overeenkomst alsnog ongedaan maken. Je krijgt zo de gelegenheid om deskundigen te raadplegen en om zich alsnog terug te trekken uit een overhaast gesloten koopovereenkomst. Van deze bedenktijd kan geen afstand worden gedaan; er is sprake van zogenaamd dwingend recht. De bedenktijd begint op de dag die volgt op de dag dat de koper de akte (of een kopie ervan) heeft ontvangen. De bedenktijd eindigt tegen midder-nacht van de laatste dag van de bedenktijd. Het precieze tijdstip waarop de koper de akte ontvangt, is niet van belang. Nadat de koopaktes door zowel de koper als verkoper is goedgekeurd en ondertekend, wordt deze naar de notaris gestuurd. De koop van een woning is pas gesloten als deze schriftelijk is vastgelegd. Zolang er geen koopakte is opgemaakt, is er geen rechtsgeldige

verkoop. Dit betekent echter niet dat de verkoper na het bereiken van mondelinge overeenstemming met de koper, zich zonder meer mag terugtrekken. De verkoper is dan verplicht mee te werken aan het tot stand brengen van de koop door het opmaken van de daarvoor vereiste akte.

Ouderdomsclausule bij woningen voor 1990

Bij woningen welke gebouwd zijn voor het jaartal 1990, nemen wij standaard een ouderdomsclausule op in de koopovereenkomst: 'Het is koper bekend dat de onroerende zaak meer dan jaar oud is, wat betekent dat de eisen die aan de bouwkwaliteit gesteld mogen worden aanzienlijk lager liggen dan bij nieuwe woningen. In afwijking van artikel 6.3 (staat van de onroerende zaak/ Gebruik) van deze koopovereenkomst komt het geheel of ten dele ontbreken van één of meer eigenschappen van de onroerende zaak voor normaal gebruik als gevolg van de ouderdom voor risico van koper.'

Asbestclausule bij woningen voor 1990

Bij woningen welke gebouwd zijn voor het jaartal 1990, nemen wij standaard een 'asbest mogelijk clausule' op in de koopovereenkomst: 'In de onroerende zaak kunnen asbesthoudende stoffen aanwezig zijn. Bij eventuele verwijdering van asbesthoudende materialen dienen op grond van milieuwetgeving speciale maatregelen te worden genomen. Koper verklaart hiermee bekend te zijn en vrijwaart verkoper voor alle aansprakelijkheid die uit de aanwezigheid van enig asbest in de onroerende zaak kan voortvloeien'

Algemene informatie voor koper

Koopakte	Conform NVM-model.
Ouderdomsclausule	In de koopovereenkomst wordt standaard de ouderdomsclausule opgenomen wanneer een woning ouder is dan 20 jaar.
Kosten Koper	De kosten, rechten en overdrachtsbelasting die uit de overeenkomst en de eigendomsoverdracht voortvloeien zijn voor rekening van koper.
Notaris	<p>Ter keuze kopende partij (tenzij anders vermeld). Indien de notaris niet bekend is op het moment van het opmaken van de koopovereenkomst zal onderstaand beding in de koopovereenkomst worden opgenomen.</p> <p>Koper heeft het recht een notaris te kiezen. Indien koper echter niet binnen vijf (5) werkdagen na ondertekening van deze koopakte een notariskeuze kenbaar heeft gemaakt, vervalt dit recht aan verkoper.</p>
Waarborgsom / bankgarantie	Indien de eigendomsoverdracht meer dan één week na het definitief worden van de overeenkomst plaats vindt (bedenktijd en eventuele termijnen van voorbehouden zijn verstreken), verlangt verkoper van koper een bij de notaris te deponeren bankgarantie of waarborgsom van 10 % van de koopsom. Deze bankgarantie of waarborgsom dient binnen één week na definitief worden van de overeenkomst gedeponeerd te zijn.
Bedenktijd	<p>Koper (indien consument*) heeft gedurende 3 dagen na de ter handstelling van (een kopie van) de door verkoper en koper getekende koopakte het recht de koopovereenkomst te ontbinden.</p> <p>* Consument is een natuurlijk persoon die niet handelt in de uitoefening</p>
Financiering	Indien deze ontbindende voorwaarde is overeengekomen geldt de ontbindende voorwaarde voor financiering voor een periode van 4 weken na overeenstemming. Er wordt door ons een rente gehanteerd uitgaande van een rentevast termijn van 10 jaar. Ontbindende voorwaarden dienen uitdrukkelijk te worden overeengekomen.
Deskundigen	Koper heeft het recht in de bedenktijd eigen deskundigen te raadplegen en onderzoek te laten doen. Na het verstrijken van de bedenktijd vrijwaart koper verkoper voor aanspraken met betrekking tot zaken die door het raadplegen of onderzoek van eigen deskundigen bij koper bekend hadden kunnen zijn.

Algemene informatie voor koper

Baten en lasten

Alle baten, lasten en indien van toepassing verschuldigde canons, waaronder begrepen heffingen die voortvloeien uit de akte van splitsing en/of reglement (indien van toe-passing) komen voor rekening van kopende partij vanaf de datum van notarieel transport. De lopende baten, lasten en dergelijke, zullen tussen partijen naar rato worden verrekend.

Identiteit partijen

een nadien door de verkoper aangegane huurovereenkomst met betrekking tot het verkochte;

Inschrijving

Verkoper en/of koper hebben het recht de koopakte op hun kosten door de notaris te laten inschrijven in de openbare registers. Inschrijving van de koopovereenkomst biedt bescherming tegen:

- a) een nadien door de verkoper aangegane huurovereenkomst met betrekking tot het verkochte;
- b) een eventuele daarna plaatsgevonden onder bewindstelling van de verkoper;
- c) een eventueel daarna plaatsgevonden faillissement van de verkoper dan wel een op hem van toepassing verklaarde wettelijke schuldsaneringsregeling; en
- d) eventuele daarna op het verkocht gelegde beslagen. De notariële en kadastrale kosten voor deze inschrijving bedragen circa € 250,-

Plattegronden

Aan eventueel bijgevoegde plattegronden/tekeningen kunnen geen rechten worden ontleend.

Hypotheek

Als de koop is gesloten zal de koper zo spoedig mogelijk een hypotheekofferte aanvragen. Voor jouw gemak heeft Schreuder Makelaars een erkend hypotheek planner in huis en zijn wij bereid, geheel vrijblijvend, een financieel advies te geven. De bank zal een taxatierapport van de woning verlangen. In overleg met jouw hypotheekadviseur zal namens de koper een makelaar worden verzocht een taxatierapport te maken.

Transportakte

Op het moment dat de datum van het transport nadert ontvang je een uitnodiging van de notaris om de transport-akte te komen ondertekenen. Voordat je naar de notaris gaat zal de koper uitgenodigd worden voor een inspectie van de woning. Op deze dag vindt dus de feitelijke eigendoms-overdracht plaats en ontvangt de koper de sleutel van de nieuwe woning bij de notaris. Tijdens de inspectie nemen wij ook de meterstanden op.



Schreuder
woonwensen waarmaken



Woonwensen waarmaken

Schreuder, aangenaam

Vanuit Groningen-Zuid doen we als Schreuder Makelaars al bijna 40 jaar waar we goed in zijn: *woonwensen waarmaken*. Onze kracht ligt in de diepgaande kennis die we in de afgelopen decennia hebben opgebouwd van de huizenmarkt in stad en regio. We koppelen die 'historische voorsprong' aan een slimme, eigentijdse aanpak voor succesvolle aankoop en verkoop van woningen. Daarbij horen heldere afspraken, flexibele kantoor tijden (ook 's avonds en 's zaterdags als dat nodig is) en een resultaatgerichte aanpak.

Om maximaal aan klantwensen te kunnen voldoen, heeft Schreuder Makelaars bewust gekozen voor een brede dienstverlening. Zo helpen we ook bij taxatie en financiering van woningen. Verder kunnen eigenaren van beleggingspanden het beheer ervan met een gerust hart aan ons overlaten.

Natuurlijk zijn we aangesloten bij de NVM, het grootste netwerk van kwaliteitsmakelaars in Nederland. Daarnaast mogen we in Groningen het exclusieve lidmaatschap voeren van Neerlandia, de oudste makelaarsvereniging van Nederland.

Meer weten? www.schreuder-makelaars.nl



☎ 050 - 526 20 00

📍 Schreuder Makelaars

Nieuwbouwhuis kopen in Groningen of Haren?



Advies van een betrokken nieuwbouw-
makelaar



Hulp bij het visualiseren van de tekening
naar een thuis



Advies bij bepalen plattegronden en
aansluitingspunten



Helder financieel overzicht - ook van
de bijkomende kosten voor aankleding
woning en tuin