

Meetinstructie NEN2580

Object

Adres

Plaats

Opgemaakt door

Datum meetrapport

Snelleveldstraat 54

Amsterdam

M.J. Korbee

05-03-2026



Meetcertificaat**Conform Branchebrede meetinstructies**

De Meetinstructies voor de gebruiksoppervlakte en bruto-inhoud van een gebouw zijn ontwikkeld door een samenwerkingsverband van diverse brancheorganisaties van makelaars en taxateurs (o.a. NVM, VBO, VastgoedPro, NWWI) en de VNG. Dit alles onder leiding van de Waarderingskamer.

Object

Adres Snelleveldstraat 54
Plaats Amsterdam
Opdrachtgever AG Vastgoed Media
Opgemaakt door Mark Korbee
Datum opmaak meetrapport 05-03-2026

Totaal		
Wonen (GOW)	117,18	m ²
Overige inpandige ruimte (GOOI)	6,36	m ²
Gebouwgebonden buitenruimte (GOGBR)	0,00	m ²
Externe bergruimte (GOEB)	0,00	m ²
Bruto inhoud woning	418,90	m ³

Begane grond

Gebruiksoppervlak		
Wonen (GOW)	44,70	m ²
Overige inpandige ruimte (GOOI)	6,36	m ²
Gebouwgebonden buitenruimte (GOGBR)	0,00	m ²
Externe bergruimte: berging (GOEB)	0,00	m ²
Aftrekposten		
Vide, trapgat en/of combinatie	0,00	m ²
Hoogtes < 1,50m	0,00	m ²

1e Verdieping

Gebruiksoppervlak		
Wonen (GOW)	44,36	m ²
Overige inpandige ruimte (GOOI)	0,00	m ²
Gebouwgebonden buitenruimte (GOGBR)	0,00	m ²
Externe bergruimte: berging (GOEB)	0,00	m ²
Aftrekposten		
Vide, trapgat en/of combinatie	0,00	m ²
Hoogtes < 1,50m	0,00	m ²



2e Verdieping

Gebruiksoppervlak		
Wonen (GOW)	28,12	m2
Overige inpandige ruimte (GOOI)	0,00	m2
Gebouwge bondenbuitenruimte (GOGBR)	0,00	m2
Externe berg ruimte: berging (GOEB)	0,00	m2
Aftrekposten		
Vide, trapgat en/of combinatie	0,00	m2
Hoogtes < 1,50m	16,22	m2

Dit BBMI rapport is naar eer en geweten en met de grootst mogelijke zorg opgesteld maar dient slechts ter indicatie en voor promotionele doeleinden. Aan dit rapport kunnen geen rechten worden ontleend. Wij vragen u om binnen drie werkdagen na levering van dit rapport de metingen op hoofdlijnen te controleren. Mocht u andere inzichten hebben betreft de verrichte metingen, neemt u dan graag binnen 3 werkdagen na ontvangst van dit rapport contact met ons op. Wij maken dan zo snel mogelijk een nieuwe afspraak om de metingen ter plaatse nogmaals te controleren.



Inleiding bij het gebruik van deze Meetinstructie

Deze meetinstructie geeft een praktische handleiding voor het meten van de gebruiksoppervlakte van woningen. Met deze meetinstructie kan de gebruiksoppervlakte van individuele woningen (de oppervlakte "achter de voordeur") en de bij de woning behorende externe bergruimte en gebouwgebonden buitenruimte worden gemeten. Deze meetinstructie is niet geschikt voor het meten van de gebruiksoppervlakte van een complex met meerdere woningen, noch voor het meten van de gebruiksoppervlakte van niet-woningen.

Relatie met de NEN 2580

Als uitgangspunt voor deze meetinstructie is de gebruiksoppervlakte, ontleend aan artikel 1 van het Bouwbesluit, genomen. Voor de definitie van de gebruiksoppervlakte verwijst het Bouwbesluit naar NEN 2580. NEN 2580 vormt daarmee ook de basis voor deze meetinstructie.

Deze meetinstructie wijkt op twee aspecten af van NEN 2580:

1. De meetinstructie verdeelt de inpandige gebruiksoppervlakte onder in gebruiksoppervlakte wonen en gebruiksoppervlakte overige inpandige ruimte. NEN 2580 kent deze onderverdeling niet.
2. Omdat het vaak lastig te bepalen is of een wand of muur al dan niet dragend is, gaat de meetinstructie uit van de oppervlakte inclusief dragende binnenwanden. NEN 2580 gaat uit van de oppervlakte exclusief dragende wanden.

Gebruiksoppervlakte in de BAG en de WOZ

In de Basisregistratie Adressen en Gebouwen (BAG) is van iedere woning (verblijfsobject) de totale inpandige gebruiksoppervlakte vastgelegd. Deze oppervlakte komt overeen met de gebruiksoppervlakte volgens de NEN 2580. De BAG-oppervlakte bestaat dus uit de som van de gebruiksoppervlakte wonen en de gebruiksoppervlakte overige inpandige ruimte. Voor toepassing in het kader van de Wet WOZ wordt de oppervlakte van woningen, indien van toepassing, gesplitst in WOZ-deelobjecten. Het onderscheid in gebruiksoppervlakte wonen en de gebruiksoppervlakte overige inpandige ruimte is daarom ook voor de WOZ niet aan de orde.

Gebruiksoppervlakte bij het bepalen van de Energie Prestatie Coëfficiënt en de Energie-Index en (vanaf 1-1-2020) de Energieprestatie op basis van de NTA 8800

Bij het bepalen van de energieprestatie van woningen moet de gebruiksoppervlakte van de thermische zone worden bepaald. Het meten van de gebruiksoppervlakte voor de energieprestatie gebeurt overeenkomstig deze meetinstructie. Deze meetinstructie gaat echter niet in op de afbakening van de thermische zone, omdat deze afbakening moet voldoen aan de strikte eisen van NTA 8800.

Toepassing en verantwoordelijkheid

Het doel van deze meetinstructie is het vereenvoudigen en uniformeren van het meten van woningen. De meetinstructie is zowel geschikt voor makelaars en taxateurs die woningen voor de verkoop, verhuur of voor een taxatie inmeten als voor gemeenten die de woning voor de BAG of in het kader van de Wet WOZ inmeten. Bij aanbidding op de markt wordt de gebruiksoppervlakte zoveel mogelijk gesplitst in de onderdelen gebruiksoppervlakte wonen, overige inpandige ruimte, externe bergruimte en gebouwgebonden buitenruimte. Bij het vergelijken met de gebruiksoppervlakte in de BAG dient hier dus rekening mee te worden gehouden. Voor bijzondere situaties wordt verwezen naar de "lijst met veel gestelde vragen". Voor de gevallen waarin deze meetinstructie en de lijst met veel gestelde vragen geen uitsluitsel geven over het bepalen van de gebruiksoppervlakte, moet de NEN 2580 worden gebruikt.



1. Meting van de gebruiksoppervlakte van een woning

De stappen in deze meetinstructie gaan er van uit dat de oppervlakte "met de hand" per bouwlaag gemeten worden. Het meten van de gebruiksoppervlakte van een woning kan ook gebeuren met daarvoor geschikte software.

Stap 1. Meet de totale in pandige gebruiksoppervlakte van de woning per bouwlaag

Voor het meten van de gebruiksoppervlakte gelden de volgende principes:

- a. Meet voor het bepalen van de gebruiksoppervlakte altijd binnen de buitenste- of woning scheidende wanden (muren), inclusief dragende en niet-dragende binnenwanden. Met buitenste/scheidende wanden (muren) worden bedoeld de wanden/muren die de ene woning van de andere woning scheiden en de muren die de woning van de buitenwereld afscheiden.
- b. Meet altijd per verdieping op vloerniveau tussen de opgaande scheidingsconstructies (muren). Incidentele inspringende gebouwdelen (met een oppervlakte kleiner dan 0,5 m²), zoals bijvoorbeeld een kolom, worden tot de gebruiksoppervlakte gerekend. Er dient gemeten te worden langs de muur. Radiatoren, leidingen, kabelgoten, wandgoten, kozijnen, vensterbanken etc. kunnen bij de meting worden genegeerd.

Niet tot de gebruiksoppervlakte wordt gerekend:

- De oppervlakte met een netto hoogte die lager is dan 1,5 m, met uitzondering van de oppervlakte onder een trap; - De oppervlakte van ruimten die niet voor mensen toegankelijk zijn; - De oppervlakte van een trapgat, een vide of een combinatie van beiden, indien deze 4,0 m² of groter is;
- De oppervlakte van een leiding-schacht, inspringend bouwdeel of van een vrijstaande bouwconstructie, indien deze 0,5 m² of groter is; - De oppervlakte van een liftschacht; - De oppervlakte van een nis die kleiner is dan 0,5 m²
- Inspringende gebouwdelen met een oppervlakte groter van 0,5m².

De nu bepaalde oppervlakte is de totale gebruiksoppervlakte van deze bouwlaag van de woning. Deze oppervlakte bestaat uit gebruiksoppervlakte wonen en gebruiksoppervlakte overige in pandige ruimte. In stap 2 wordt het onderscheid tussen deze twee gemaakt.

Stap 2. Verdeel de totale in pandige gebruiksoppervlakte in gebruiksoppervlakte wonen en gebruiksoppervlakte overige in pandige ruimte.

De in pandige gebruiksoppervlakte van de bouwlaag moet nu worden verdeeld in:

gebruiksoppervlakte wonen en

gebruiksoppervlakte overige in pandige ruimte.

Een oppervlakte wordt tot de overige in pandige ruimte gerekend als één van de voorwaarden geldt:

Het hoogste punt van de ruimte is tussen 1,5 meter en 2,0 meter hoog;

het hoogste punt van de ruimte is boven de 2,0 meter, maar het aaneengesloten oppervlak hoger dan 2,0 m is kleiner dan 4,0 m² (alleen van toepassing voor gedeelten die als woonruimte dienen en alleen wanneer er ook sprake is van een gedeelte van de ruimte met een hoogte van minder dan 2,0 m);

de ruimte is bouwkundig slechts geschikt als bergruimte. Voorbeelden hiervan zijn een kelder, fietsenstalling of een garage;

er is sprake van een bergzolder, dat wil zeggen een voor mensen toegankelijke zolder die alleen geschikt is voor incidenteel gebruik. Dit is bijvoorbeeld het geval als de zolder niet met een vaste trap bereikbaar is en/of sprake is van een zolder met onvoldoende daglichttoetreding (raamoppervlakte kleiner dan 0,5 m²).



Wanneer niet aan de bovenstaande criteria is voldaan, is sprake van gebruiksoppervlakte wonen.

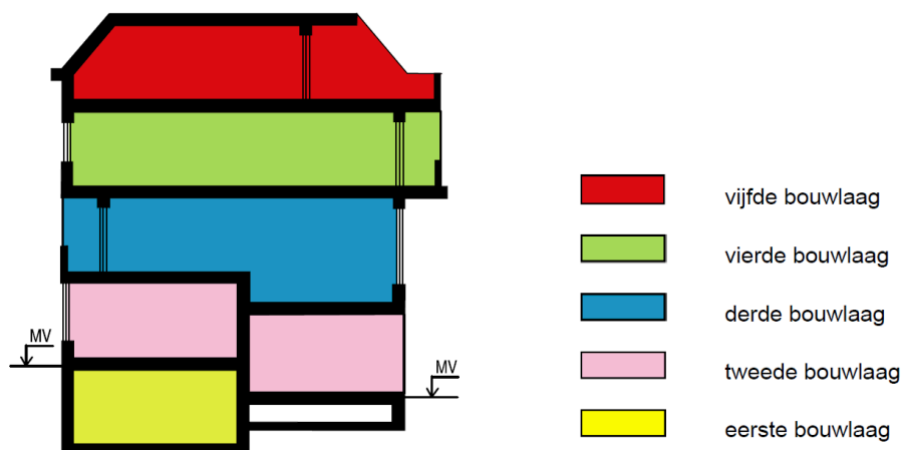
In twijfelgevallen worden ruimten gerekend als gebruiksoppervlakte wonen. Een keuken, vaste kast, meterkast, gang, trapkast, badkamer en toilet binnen de woning worden tot de gebruiksoppervlakte wonen gerekend. Een bijkeuken, pantry, wasmachine- of cv-ruimte, of overige ruimte binnen de woning, worden gerekend tot de gebruiksoppervlakte wonen, mits deze ruimten zich binnen de woning bevinden en deze ruimten verwarmd/geïsoleerd zijn. De oppervlakte "onder de wand" die de tussen een gebruiksoppervlakte wonen en een gebruiksoppervlakte overige inpandige ruimte staat, wordt gerekend tot de gebruiksoppervlakte wonen.

Let op! Er kan alleen sprake zijn van gebruiksoppervlakte overige inpandige ruimte als de oppervlakte volgens de criteria onder stap 1 wordt gerekend tot de gebruiksoppervlakte.

*Stap 3. Ga naar de volgende bouwlaag (indien aanwezig)
Herhaal stap 1 en 2 voor iedere bouwlaag.*

Stap 4. Bepaal de totale gebruiksoppervlakte van de woning onderscheiden naar de verschillende gebruiksoppervlakten

Totaliseer de gevonden gebruiksoppervlakten wonen per bouwlaag tot één gebruiksoppervlakte wonen voor de woning. Doe dit ook voor de gebruiksoppervlakte overige inpandige ruimte. De onderstaande figuur illustreert hoe de bouwlagen genummerd worden.



2. Meting van de oppervlakte van de gebouwgebonden buitenruimte(n) (indien aanwezig)

Een ruimte is gebouwgebonden buitenruimte indien deze ruimte niet of slechts gedeeltelijk is omsloten door vaste wanden en daardoor geen vaste buiten-omgrenzing heeft. Er is alleen sprake van gebouwgebonden buitenruimte voor zover het gedeelte direct naast, op, tegen of aan het hoofdgebouw (de woning) is gelegen. Denk hierbij aan een balkon, carport, veranda of dakterras. Bij een appartement gelegen op de begane grond dient een terras, wanneer en voor zover dit terras rust op een drager die geïntegreerd is in de bouwconstructie van de woning, ook als gebouwgebonden buitenruimte te worden beschouwd. Dit is een uitzondering op de algemene regel en NEN 2580.

Voor het bepalen van de gebruiksoppervlakte van gebouwgebonden buitenruimte wordt onderscheid gemaakt tussen overdekte ruimte en niet overdekte ruimte:

- bij overdekte gebouwgebonden buitenruimte wordt de oppervlakte gemeten tot de verticale projectie van de overkapping;
- Bij niet overdekte gebouwgebonden buitenruimte wordt de oppervlakte gemeten tot de opgaande scheidingsconstructie, bijvoorbeeld een hek, dakopstand of rand van de vloerconstructie.

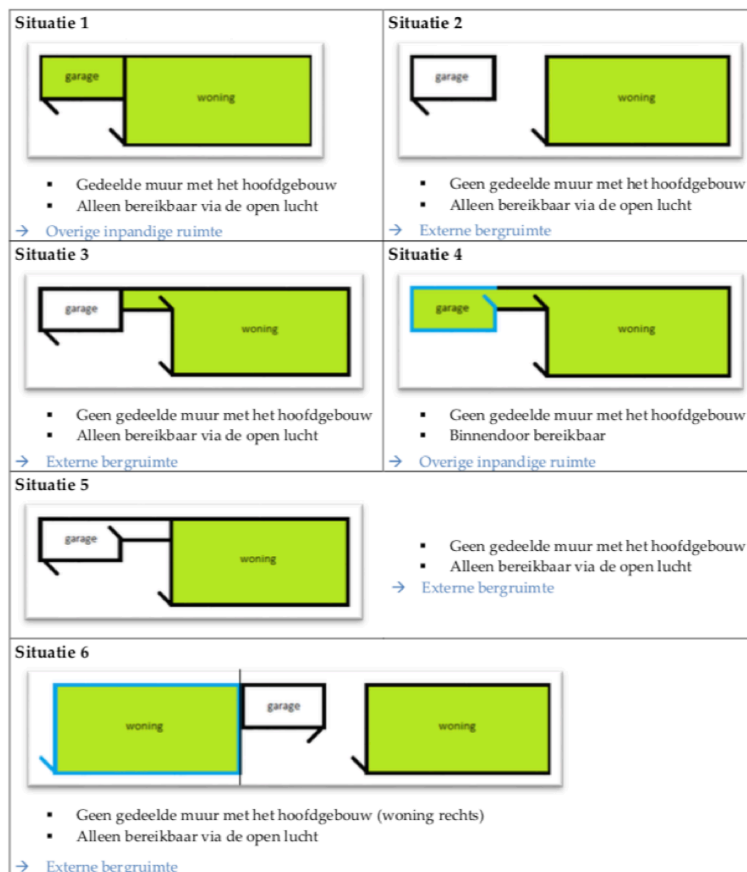


3. Meting van de oppervlak van de externe bergruimte(n)

Een ruimte wordt als externe bergruimte gezien, wanneer voldaan is aan de volgende voorwaarden:

- De ruimte heeft geen woonfunctie;
- De ruimte is gelegen buiten de woning (de ruimte is alleen bereikbaar door de woning te verlaten) én de ruimte is bij de bouw niet als exclusief ondersteunend aan de woning gebouwd (er is geen gedeelde muur met de woning);
- De ruimte is afsluitbaar;
- De ruimte wordt volgens de afbakening-regels uit de BAG als afzonderlijke pand gezien.

Onderstaand figuur geeft enkele voorbeelden. Als sprake is van meerdere externe bergruimten, dan wordt de oppervlakte van deze bergruimten opgeteld tot de totale gebruiksoppervlakte externe bergruimte. Voor het inmeten van de externe bergruimte gelden de principes van stap 1.



Toelichtingsclausule

Deze meetinstructie geeft een praktische handleiding om voor woningen de gebruiksoppervlakten, zoals gedefinieerd in de NEN 2580 en ondermeer toegepast in de basisregistratie gebouwen, te meten. De meetinstructie is een gezamenlijk initiatief van de NVM, VBO en de waarderingskamer.

De Meetinstructie is gebaseerd op de NEN 2580. De Meetinstructie is bedoeld om een meer eenduidige manier van meten toe te passen voor het geven van een indicatie van de gebruiksoppervlakte. De Meetinstructie sluit verschillen in meetuitkomsten niet volledig uit, door bijvoorbeeld interpretatieverschillen, afrondingen of beperkingen bij het uitvoeren van de meting.

Objectafbakening volgens de BAG

Duurzaam verbonden met de aarde

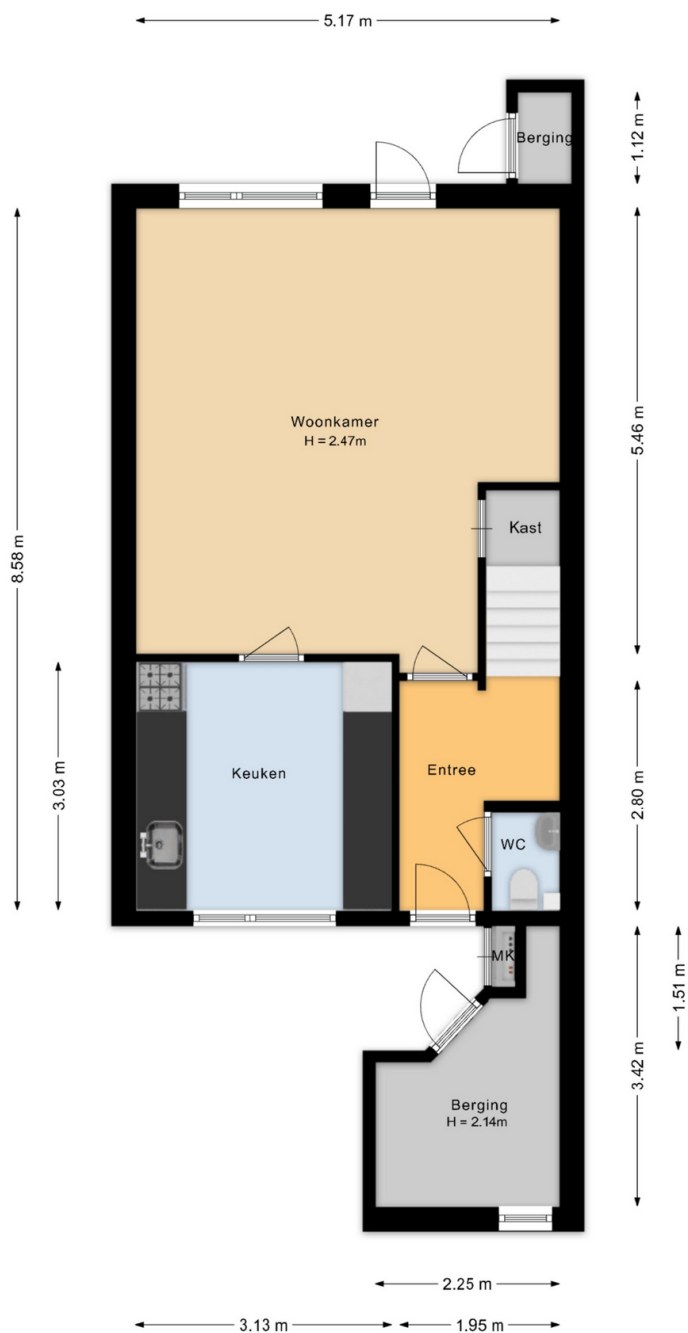
Een bouwwerk kan geen pand zijn als het naar aard en constructie als geheel verplaatsbaar is. Het is verplaatsbaar als het zonder scheiding van integrerende onderdelen die tezamen het bouwwerk vormen, kan worden aangevoerd, verplaatst of afgevoerd. Een subjectieve intentie tot duurzame aanwezigheid is niet doorslaggevend. Elementen die zijn toegevoegd aan een bouwwerk dat op zichzelf verplaatsbaar is (zoals een tochtportaal voor de ingang van een stacaravan) zijn geen integrerende onderdelen. Dergelijke toevoegingen zijn niet verweven met het geheel, omdat na het verwijderen ervan nog steeds een geheel overblijft dat op zichzelf kan functioneren.

In de praktijk zal dit betekenen dat "doe-het-zelf" schuurtjes, houten opbouw-schuurtjes, houten fietsen schuurtjes, theehuisjes en/of kunststof schuren geen degelijke verbinding hebben met de aarde (d.w.z. geen gegronde fundering hebben). Deze mogen dan ook niet mee genomen worden in de NEN-meting.



Plattegronden

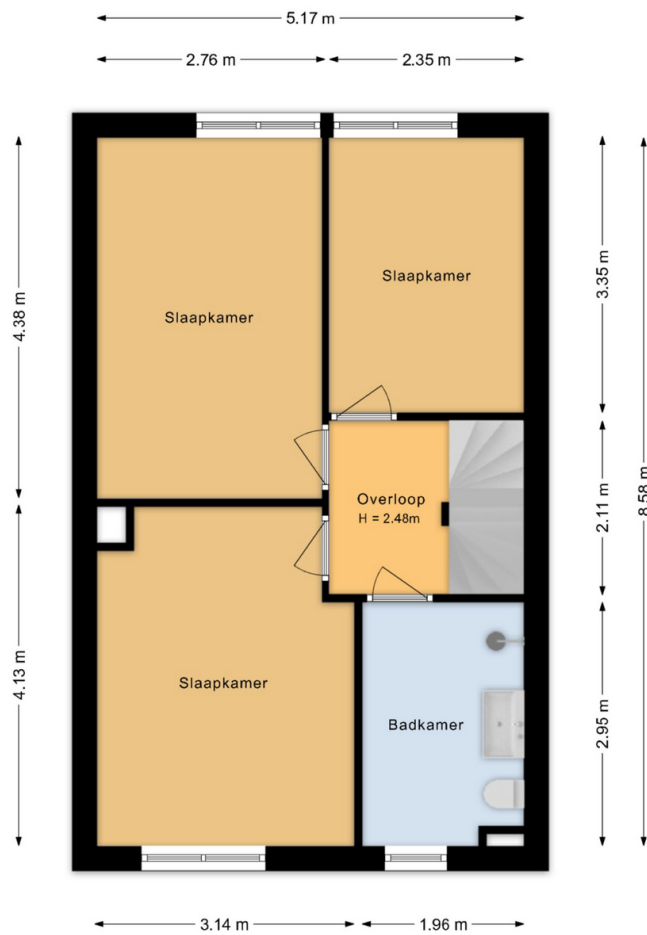
Snelleveldstraat 54 Amsterdam
Begane grond



Deze plattegrond is met de grootst mogelijke zorg samengesteld.
Desondanks kunnen er geen rechten aan worden ontleend en kunnen er kleine afwijking zijn in de exacte maatvoering.
www.agvastgoedmedia.nl



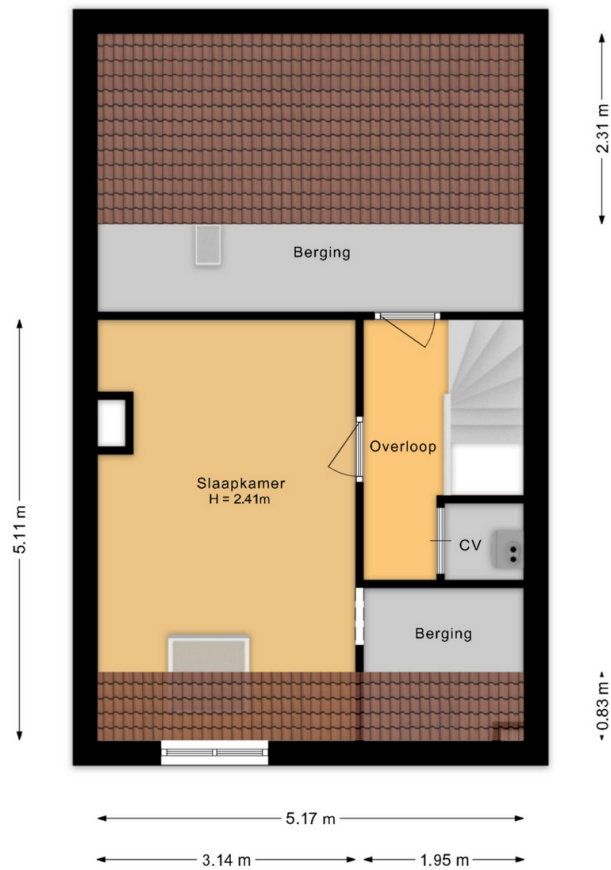
Snelleveldstraat 54 Amsterdam
1e Verdieping



Deze plattegrond is met de grootst mogelijke zorg samengesteld.
Desondanks kunnen er geen rechten aan worden ontleend en kunnen er kleine afwijking zijn in de exacte maatvoering.
www.agvastgoedmedia.nl



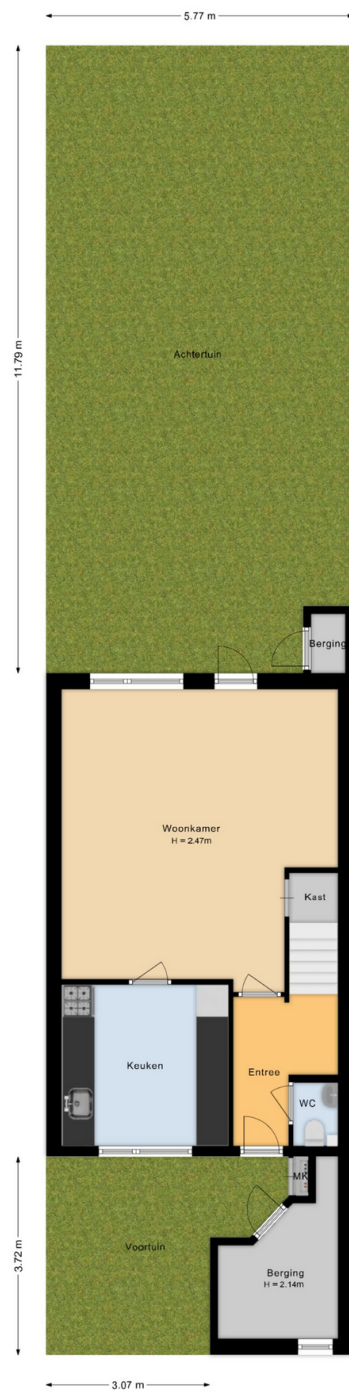
Snelleveldstraat 54 Amsterdam
2e Verdieping



Deze plattegrond is met de grootst mogelijke zorg samengesteld.
Desondanks kunnen er geen rechten aan worden ontleend en kunnen er kleine afwijking zijn in de exacte maatvoering.
www.agvastgoedmedia.nl



Snelleveldstraat 54 Amsterdam
Situatie



Deze plattegrond is met de grootst mogelijke zorg samengesteld.
Desondanks kunnen er geen rechten aan worden ontleend en kunnen er kleine afwijking zijn in de exacte maatvoering.
www.agvastgoedmedia.nl



Markeringen

